



ПОСТАНОВЛЕНИЕ

17.12.2021 г.

№ 2714

О принятии решения о подготовке проекта межевания территории части планировочного подрайона 3.3.4. Северный коммунально-промышленный узел – «Крутобереговский» (в границах улицы Вулканная) Северного городского планировочного района в Петропавловск-Камчатском городском округе

Руководствуясь статьями 43, 45, 46 Градостроительного кодекса Российской Федерации, в соответствии со статьей 28 Федерального закона от 13.07.2015 № 212-ФЗ «О свободном порте Владивосток», Решением Городской Думы Петропавловск-Камчатского городского округа от 25.12.2019 № 218-нд «О внесении изменений в генеральный план Петропавловск-Камчатского городского округа, утвержденный Решением городской Думы Петропавловск-Камчатского городского округа от 23.12.2009 № 697-р», Решением Городской Думы Петропавловск-Камчатского городского округа от 12.10.2010 № 294-нд «О Правилах землепользования и застройки Петропавловск-Камчатского городского округа», постановлением администрации Петропавловск-Камчатского городского округа от 06.04.2016 № 452 «Об элементах планировочной структуры в границах отдельных планировочных подрайонов Петропавловск-Камчатского городского округа»,

ПОСТАНОВЛЯЮ:

1. Принять решение о подготовке проекта межевания территории части планировочного подрайона 3.3.4. Северный коммунально-промышленный узел – «Крутобереговский» (в границах улицы Вулканная) Северного городского планировочного района в Петропавловск-Камчатском городском округе (далее – решение о подготовке документации по планировке территории) в границах согласно приложению 1 к настоящему постановлению.

2. Со дня опубликования решения о подготовке документации по планировке территории физические или юридические лица вправе представить в Управление архитектуры и градостроительства администрации Петропавловск-Камчатского городского округа свои предложения о порядке,

сроках подготовки и содержании документации по планировке территории. Предложения принимаются по адресу: город Петропавловск-Камчатский, улица Советская, дом № 22, телефон: 8 (4152) 30-31-00 (доб. 3300). Режим работы: понедельник – четверг с 09⁰⁰ до 17⁰⁰ часов, пятница с 09⁰⁰ до 16⁰⁰ часов (перерыв с 13⁰⁰ до 14⁰⁰ часов). Адрес электронной почты - uagzo@pkgo.ru.

3. Управлению делами администрации Петропавловск-Камчатского городского округа в течение трех дней со дня принятия настоящего постановления опубликовать его в газете «Град Петра и Павла» и разместить на официальном сайте администрации Петропавловск-Камчатского городского округа в информационно-телекоммуникационной сети «Интернет».

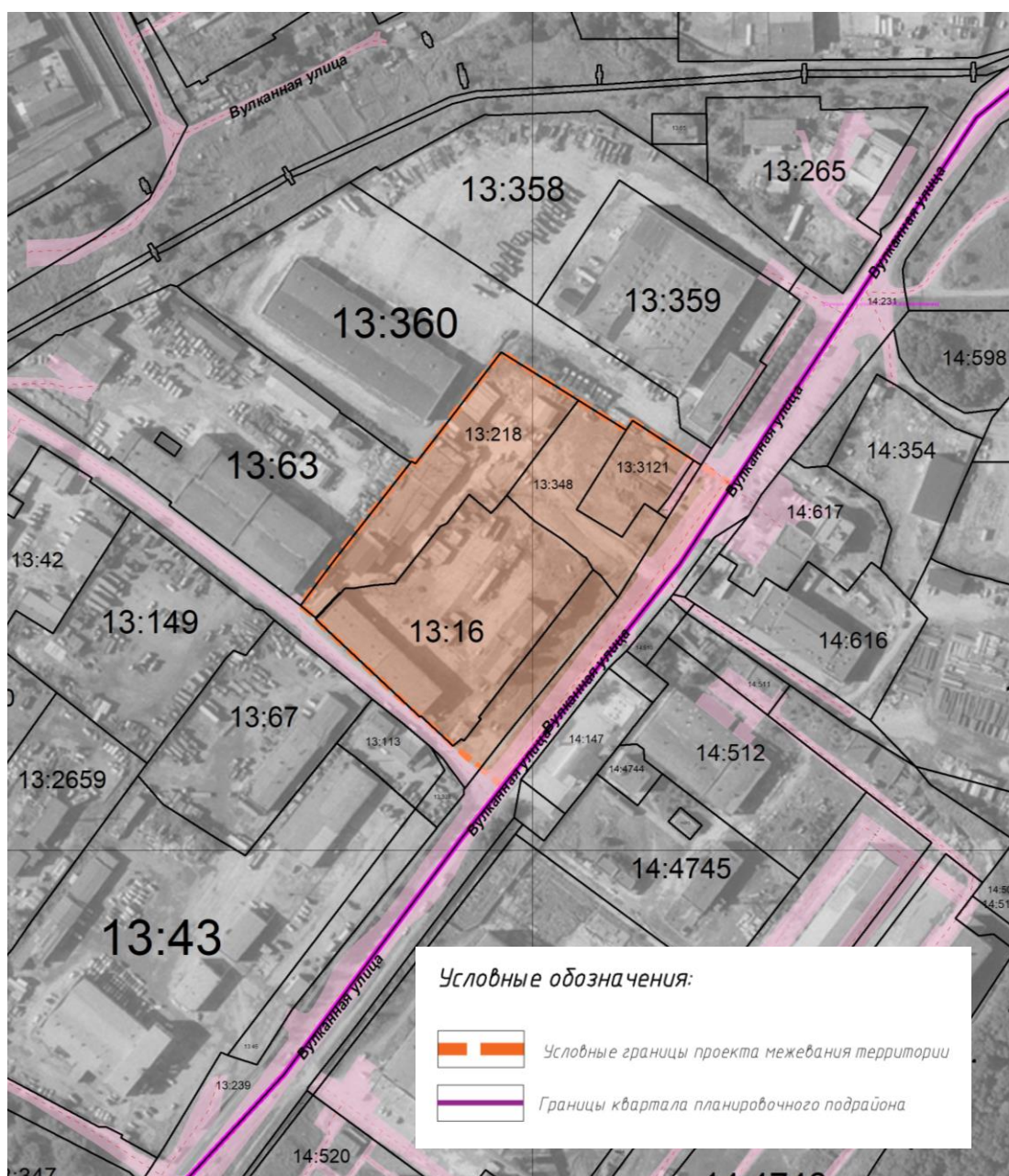
4. Утвердить задание на выполнение инженерных изысканий для подготовки проекта межевания территории части планировочного подрайона 3.3.4. Северный коммунально-промышленный узел – «Крутобереговский» (в границах улицы Вулканная) Северного городского планировочного района в Петропавловск-Камчатском городском округе согласно приложению 2 к настоящему постановлению.

5. Настоящее постановление о подготовке документации по планировке территории действует два года со дня его принятия.

6. Контроль за исполнением настоящего постановления возложить на руководителя Управления архитектуры и градостроительства администрации Петропавловск-Камчатского городского округа.

Глава
Петропавловск-Камчатского
городского округа К.В. Брызгин

Границы проекта межевания территории
части планировочного подрайона 3.3.4. Северный коммунально-
промышленный узел – «Крутобереговский» (в границах улицы Вулканная)
Северного городского планировочного района в Петропавловск-Камчатском
городском округе



Приложение 2
к постановлению администрации
Петропавловск-Камчатского
городского округа
от 17.12.2021 № 2714

ЗАДАНИЕ НА ВЫПОЛНЕНИЕ ИНЖЕНЕРНЫХ ИЗЫСКАНИЙ

для подготовки проекта межевания территории части планировочного подрайона 3.3.4 – Северный коммунально-промышленный узел – «Крутобереговский» (в границах улицы Вулканная) Северного городского планировочного района в Петропавловск-Камчатском городском округе

Задание

на выполнение инженерных изысканий для подготовки проекта межевания территории части планировочного подрайона 3.3.4 – Северный коммунально-промышленный узел – «Крутобереговский» (в границах улицы Вулканная) Северного городского планировочного района в Петропавловск-Камчатском городском округе

Наименование разделов	Содержание
1. Вид градостроительной документации	Документация по планировке территории (в составе проекта межевания территории) для размещения объекта в районе ул. Вулканная в г. Петропавловске-Камчатском
2. Заказчик	ИП Бочуля Ю.П.
3. Исполнитель	ООО «НИЦ «Геопульс»
4. Нормативная, правовая и методическая база	<ol style="list-style-type: none">1. Градостроительный кодекс Российской Федерации;2. Земельный кодекс Российской Федерации;3. Федеральный закон от 06.10.2003 № 131-ФЗ. «Об общих принципах организации местного самоуправления в Российской Федерации»;4. Федеральный закон от 30.12.2015 № 431-ФЗ «О геодезии, картографии и пространственных данных и о внесении изменений в отдельные законодательные акты Российской Федерации»;5. Постановление Правительства РФ от 31.03.2017 № 402 «Об утверждении Правил выполнения инженерных изысканий, необходимых для подготовки документации по планировке территории, перечня видов инженерных изысканий, необходимых для подготовки документации по планировке территории и о внесении изменений в Постановление Правительства Российской Федерации от 19 января 2006 г. № 20»;6. Постановление Правительства РФ от 22.04.2017 № 485 «О составе материалов и результатов инженерных изысканий, подлежащих размещению в информационных системах обеспечения градостроительной деятельности, федеральной государственной информационной системе территориального планирования, государственном фонде материалов и данных инженерных изысканий, Едином государственном фонде данных о состоянии окружающей среды, ее загрязнении, а также о форме и порядке их представления» («Собрание законодательства РФ», 2017, № 18);7. СП 42.13330.2016 Градостроительство. Планировка и застройка городских и сельских поселений. Актуализированная редакция СНиП 2.07.01-89*, утвержденный приказом Министерства строительства и жилищно-коммунального хозяйства Российской Федерации от 30.12.2016 № 1034/пр.;8. СП 438.1325800.2019 Инженерные изыскания при планировке территорий. Общие требования.

	<p>9. СП 47.13330.2016 Инженерные изыскания для строительства. Основные положения. Актуализированная редакция СНиП 11-02-96;</p> <p>10. СП 317.1325800.2017 Инженерно-геодезические изыскания для строительства. Общие правила производства работ.</p> <p>11. СП 11-104-97 «Инженерно-геодезические изыскания для строительства»;</p> <p>12. СП 11-105-97 «Инженерно-геологические изыскания для строительства. Часть I. Общие правила производства работ»;</p> <p>13. СП 11-103-97. «Инженерно-гидрометеорологические изыскания для строительства»;</p> <p>14. СП 11-102-97 «Инженерно-экологические изыскания для строительства»;</p> <p>15. Технические регламенты, СП, СНиП, СанПиН и другие действующие нормативные документы.</p>
<p>5. Виды инженерных изысканий</p>	<p>В соответствии с положениями Постановления Правительства РФ от 31.03.2017 № 402 при подготовке документации по планировке территории необходимо выполнение следующих видов инженерных изысканий:</p> <ul style="list-style-type: none"> – инженерно-геодезические изыскания; – инженерно-геологические изыскания; – инженерно-гидрометеорологические изыскания; – инженерно-экологические изыскания.
<p>6. Основные характеристики градостроительного объекта</p>	<p>Ориентировочная площадь для разработки проекта межевания территории 2,57 га.</p>
<p>7. Исходные данные</p>	<p>Сбор исходных данных, необходимых для выполнения инженерных изысканий в целях подготовки Документации, осуществляет исполнитель</p>
<p>8. Требования к выполняемым работам</p>	<p>1 Инженерно-геодезические изыскания.</p> <p>1.1 Выполнить топографическую съемку земельного участка с указанием подземных и надземных сетей в масштабе 1:500. Система координат МСК-41. Система высот – Тихоокеанская.</p> <p>1.2 Выполнить топографическую съемку площадного объекта, линейного объекта, участков примыкания автодорог, переходов через естественные и искусственные препятствия в масштабе 1:500, 1:1000 с сечением рельефа 0,5 на инженерно-топографическом плане создать строительную геодезическую сетку.</p> <p>1.3 Установить 2 временных грунтовых репера.</p> <p>2 Инженерно-геологические изыскания.</p> <p>2.1 В составе инженерно-геологических изысканий выполнить оценку и прогноз изменения инженерно-геологических условий в процессе строительства и эксплуатации объектов.</p> <p>2.2 В составе инженерно-геологических изысканий выполнить оценку рисков опасных процессов и явлений, интенсивность</p>

сейсмических воздействий в баллах (сейсмичность) для района строительства (Указываются требования к оценке исходя из карты ОСР-97 (СП 14.13330) для оценки сейсмичности).

3 Инженерно-гидрометеорологические изыскания.

Данные о гидрографической сети района инженерных изысканий;

Данные об основных чертах режима водных объектов;

Данные о климате;

Произвести оценку опасных гидрометеорологических процессов и явлений, выполнить анализ деформационных процессов (тип, скорость, прогноз).

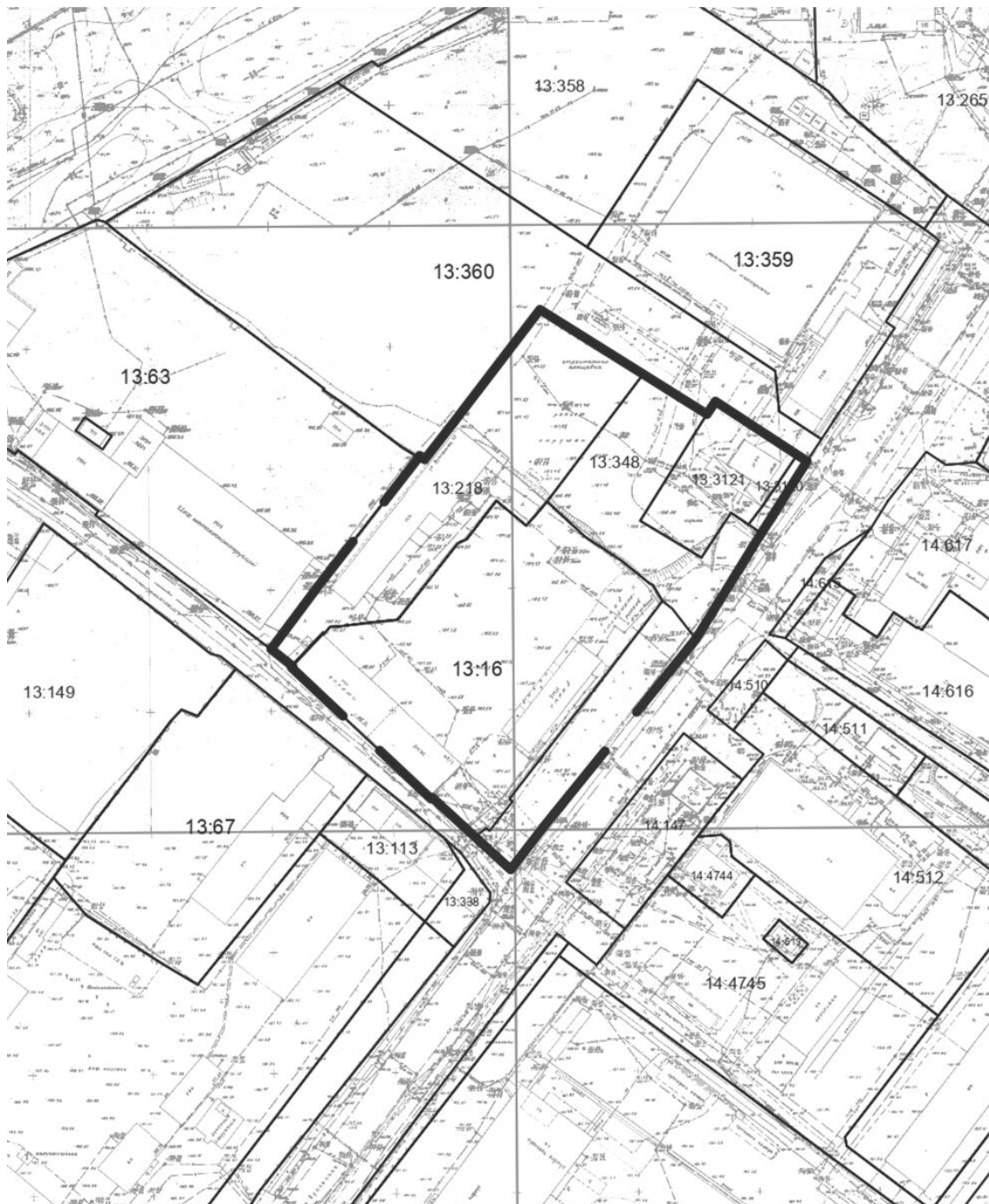
В разделе климатических характеристики района строительства указать толщину стенки гололеда по наблюдениям метеостанции. Дополнительно указать по ветровому давлению, по среднегодовой продолжительности гроз в соответствии с ПУЭ. Указать небольшую декадную или среднемесячную высоту снежного покрова. При отсутствии данных привести максимальную наблюдаемую высоту снежного покрова.

4 Инженерно-экологические изыскания

В составе инженерно-экологических изысканий может быть включено изучение отдельных компонентов природной среды, значимых при оценке экологической безопасности проектируемого объекта и влияющих на изменение природных комплексов в целом.

Инженерно-экологические изыскания выполнить согласно действующему законодательству РФ и в соответствии с требованиями СП 11-102. Состав и содержание отчета по результатам инженерно-экологических изысканий должны соответствовать п. 8.5.1-8.5.4 СП 47.13330.2012.

Приложение к заданию на выполнение инженерных изысканий
для подготовки проекта межевания территории части планировочного
подрайона 3.3.4 – Северный коммунально-промышленный узел –
«Крутобереговский» (в границах улицы Вулканная)
Северного городского планировочного района
в Петропавловск-Камчатском городском округе



— — — — — граница территории проведения инженерных изысканий