

Приложение  
к Постановлению Главы  
Петропавловск-Камчатского городского округа

от \_\_\_\_\_ № \_\_\_\_\_

## **ПРОЕКТ МЕЖЕВАНИЯ ТЕРРИТОРИИ**

**Части квартала № 4 планировочного подрайона 3.2.5. Жилой район – «Северо-Восток» Северного городского планировочного района в Петропавловск-Камчатском городском округе**

Исполнитель работ: \_\_\_\_\_ Д.В. Байгобылов

г. Петропавловск-Камчатский

2019 г.

## СОДЕРЖАНИЕ

1. Общие положения и исходно-разрешительная документация	3
2. Перечень, сведения о площади и виде разрешенного использования образуемых земельных участков, в том числе возможные способы их образования	11
3. Заключение	18
4. Чертеж межевания территории	

## **1. Общие положения и исходно-разрешительная документация**

### **1.1. Настоящий проект межевания территории подготовлен на основании:**

- Градостроительный кодекс Российской Федерации от 29.12.2004 № 190-ФЗ;
- Земельный кодекс Российской Федерации " от 25.10.2001 № 136-ФЗ;
- Федеральный закон от 13.07.2015 № 218-ФЗ «О государственной регистрации недвижимости»;
- Решение Городской Думы Петропавловск-Камчатского городского округа от 25.12.2019 г. № 218-нд "О принятии решения о внесении изменений в генеральный план Петропавловск-Камчатского городского округа, утвержденный решением Городской Думы Петропавловск-Камчатского городского округа от 23.12.2009 № 697-р";
- Решение Городской Думы Петропавловск-Камчатского городского округа от 12.10.2010 № 294-нд «О правилах землепользования и застройки Петропавловск-Камчатского городского округа»;
- Постановление администрации Петропавловск-Камчатского городского округа № 3200 от 27.12.2017 «Об утверждении проекта планировки территории квартала № 4 планировочного подрайона 3.2.5. Жилой район – «Северо-Восток» Северного городского планировочного района в Петропавловск-Камчатском городском округе»;
- Постановление администрации Петропавловск-Камчатского городского округа № 73 от 19.01.2018 «О принятии решения о подготовке проекта межевания территории части квартала № 4 планировочного подрайона 3.2.5. Жилой район – «Северо-Восток» Северного городского планировочного района в Петропавловск-Камчатском городском округе.

## 1.2. Характеристики территории.

Территория, в отношении которой подготовлен Проект межевания территории расположена в северной части г. Петропавловска-Камчатского, в районе шоссе Северо-Восточное. Площадь территории в границах проекта межевания – 3,2 га.

В границах проектируемой территории отсутствуют особо охраняемые природные территории; территории объектов культурного наследия; лесничества; лесопарки, участковые лесничества, лесные кварталы, лесотаксационные выделы или части лесотаксационных выделов.

Информация, содержащаяся в Едином государственном реестре недвижимости, о земельных участках, находящихся в границах указанной территории, представлена в таблице 1.

**Таблица 1.**

### *Экспликация сохраняемых земельных участков*

№ п/п	№ земельного участка	Целевое назначение земельного участка	Площадь, кв.м.
1.	41:01:0000000:2027	Земельные участки объектов инженерной инфраструктуры (электростанции, подстанции, распределительные пункты, трансформаторы, центральные тепловые узлы, водопроводные и канализационные насосные станции, водозаборы, артезианские скважины, водонапорные сооружения, колодцы, локальные сооружения инженерного обеспечения, антенно-мачтовые сооружения, сооружения связи, телевидения, инженерные коммуникации и подобные объекты).	2002
2.	41:01:0000000:14968	Земельные участки объектов инженерной инфраструктуры (электростанции, подстанции, распределительные пункты, трансформаторы, центральные тепловые узлы, водопроводные и канализационные насосные станции, водозаборы, артезианские скважины, водонапорные сооружения, колодцы, локальные сооружения инженерного обеспечения, антенно-мачтовые сооружения, сооружения связи, телевидения, инженерные коммуникации и подобные объекты).	3783

Территория, в отношении которой подготовлен настоящий проект межевания территории находится в границах Петропавловск-Камчатского городского округа. Категория земель формируемых земельных участков – земли населенных пунктов.

Согласно «Правилам землепользования и застройки Петропавловск-Камчатского городского округа» проектируемые участки расположены в следующих территориальных зонах:

P2 – зона городских парков, бульваров, скверов, набережных;

Таблица 2

Зона	Предельные размеры земельных участков				Предельное количество этажей		Мин. отступы от границ земельного участка, м	Мин. / макс. процент застройки в границах земельного участка
	площадь, кв.м. /для одного объекта жилого назначения/		площадь, кв.м. /для объектов иного назначения/		мин.	макс.		
	мин.	макс.	мин.	макс.				
P2	-	-	не устанавливается		1	3	3	10/50
K1	-	-	300	60000	1	5	5	20/60
Ц4	500	25000	200	1000000	1	9<****>	5<***>	30/70

Ц4 – зона общественно-делового центра местного значения;

K1 – зона размещения складских объектов, объектов оптово-розничной торговли и материально-технического снабжения.

***Предельные (минимальные и/или максимальные) размеры земельных участков и предельные параметры разрешенного строительства***

В проекте межевания территории части квартала № 4 планировочного подрайона 3.2.5. Жилой район – «Северо-Восток» Северного городского планировочного района в Петропавловск-Камчатском городском округе, сформировано девять вновь образуемых земельных участков с условными номерами :ЗУ1, :ЗУ2, :ЗУ2(:229), :ЗУ3, :ЗУ3(:193), :ЗУ4, :ЗУ5, :ЗУ6, :ЗУ7 (:345).

Земельный участок с условным номером :ЗУ1 образован из земель, государственная собственность на которые не разграничена.

В соответствии с пунктом 6 статьи 11.9. Земельного кодекса Российской Федерации образование земельных участков не должно приводить к вклиниванию, вкрапливанию, изломанности границ, чересполосице, невозможности размещения объектов недвижимости и другим препятствующим рациональному использованию

и охране земель недостаткам, а также нарушать требования, установленные настоящим Кодексом, другими федеральными законами.

1. В соответствии с пунктом 6 статьи 11.4. Земельного кодекса РФ, проектом межевания территории предусмотрено образование земельного участка с условным номером :ЗУ2 (:229). Образован земельный участок путем раздела земельного участка, с кадастровым номером 41:01:0010119:229 и сохранением его в измененных границах.

2. Земельный участок с условным номером :ЗУ2 образован путем перераспределения земельного участка с кадастровым номером :ЗУ2(:229) с землями, государственная собственность на которые не разграничена.

3. В соответствии с пунктом 6 статьи 11.4. Земельного кодекса РФ, проектом межевания территории предусмотрено образование земельного участка с условным номером :ЗУ3 (:193). Образован земельный участок путем раздела земельного участка, с кадастровым номером 41:01:0010119:193 и сохранением его в измененных границах.

3. Земельный участок с условным номером :ЗУ3 образован путем перераспределения земельного участка с кадастровым номером :ЗУ3(:193) с землями, государственная собственность на которые не разграничена.

4. При образовании земельного участка с условным номером :ЗУ6 предусмотрена этапность:

1 этап: образуется земельный участок с условным номером :ЗУ4 путем объединения земельных участков с кадастровыми номерами 41:01:0010119:320 и 41:41:01:0010119:6479;

2 этап: образуется земельный участок с условным номером :ЗУ5 путем объединения вновь образованного земельного участка с условным номером :ЗУ4 и земельного участка с кадастровым номером 41:01:0010119:352;

3 этап: в соответствии с пунктом 6 статьи 11.4. Земельного кодекса РФ, проектом межевания территории предусмотрено образование земельного участка с условным номером :ЗУ6. Образован земельный участок путем раздела вновь

образованного земельного участка, с условным номером :ЗУ5 и сохранением его в измененных границах.

5. Так, в соответствии с пунктом 6 статьи 11.4. Земельного кодекса РФ, проектом межевания территории предусмотрено образование земельного участка с условным номером :ЗУ7 (:345). Образован земельный участок путем раздела земельного участка, с кадастровым номером 41:01:0010119:345 и сохранением его в измененных границах.

В проекте межевания территории квартала № 4 планировочного подрайона 3.2.5. Жилой район – «Северо-Восток» Северного городского планировочного района в Петропавловск-Камчатском городском округе утвержденного постановлением администрации Петропавловск-Камчатского городского округа № 3200 от 27.12.2017 предусмотрено проектирование дороги местного значения в жилой застройке. С учетом сложившейся кадастровой ситуации, проектируемая дорога затрагивает часть территории земельных участков с кадастровыми номерами 41:01:0010119:193, 41:01:0010119:229, в целях устранения данного наложения, проектом предусмотрена процедура перераспределения данных земельных участков, в результате которого образуются земельные участки с условными номерами :ЗУ2, :ЗУ3.

Основанием перераспределения земель и (или) земельных участков, находящихся в государственной или муниципальной собственности, между собой является подпункт 2 пункта 1 статьи 39.27 Земельного кодекса Российской Федерации.

Доступ к земельным участкам находящихся в границах данного проекта межевания территории осуществляется через земли общего пользования.

Границы образуемых земельных участков установлены с учетом сложившейся кадастровой ситуации на момент подготовки проекта межевания территории.

Земельные участки образуются из земель, государственная собственность на которые не разграничена. Границы образуемых земельных участков установлены с учетом сложившейся кадастровой ситуации на момент подготовки проекта

межевания территории. Координаты характерных точек границы образуемых земельных участков определены в системе МСК – 41.

#### **1.4. Координаты красных линий**

В данном проекте межевания предусмотрены существующие красные линии, ранее установленные в соответствии с Постановлением администрации Петропавловск-Камчатского городского округа № 3200 от 27.12.2017 «Об утверждении проекта планировки территории квартала № 4 планировочного подрайона 3.2.5. Жилой район – «Северо-Восток» Северного городского планировочного района в Петропавловск-Камчатском городском округе». В Согласно схеме транспортной инфраструктуры Генерального плана Петропавловск-Камчатского городского округа, рассматриваемая территория располагается в границах красных линий проектируемых и существующих дорог местного значения - ул. Вольского, ул. Виталия Кручины. Координаты красных линий, предусмотренных в данном проекте межевания территории приведены в таблице 3.

*Координаты красных линий в границах территории части квартала № 4 планировочного подрайона 3.2.5. Жилой район – «Северо-Восток» Северного городского планировочного района в Петропавловск-Камчатском городском округе.*

**Таблица 3.**

<b>X</b>	<b>Y</b>
565826.17	1411621.58
565822.49	1411643.18
565819.89	1411645.61
565815.21	1411648.31
565810.24	1411650.32
565806.64	1411650.73
565805.65	1411650.58
565793.44	1411645.37
565779.30	1411638.52
565767.62	1411632.87
565749.22	1411623.49
565811.58	1411623.49



565826.17	1411621.58
565656.09	1411675.09
565664.82	1411671.03
565739.92	1411647.30
565741.53	1411639.74
565728.28	1411633.14
565715.03	1411626.53
565704.67	1411621.39
565694.32	1411616.26
565667.39	1411610.15
565647.04	1411603.99
565629.81	1411598.73
565597.49	1411588.89
565656.09	1411675.09
565597.85	1411703.72
565576.39	1411714.27
565539.61	1411732.35
565812.06	1411673.90
565796.07	1411667.02
565775.65	1411657.04
565767.26	1411656.82
565759.64	1411657.28
565744.44	1411661.60
565699.82	1411675.70
565664.70	1411688.32
565619.59	1411710.94
565586.62	1411727.47
565574.10	1411733.52
565812.06	1411673.90
565815.96	1411678.73
565818.54	1411684.33
565817.32	1411693.22
565814.09	1411701.59
565797.55	1411731.85

***Сведения о границах территории проектирования, содержащие перечень координат характерных точек этих границ в системе координат, используемой для ведения Единого государственного реестра недвижимости***

Координаты территории, в отношении которой подготовлен проект межевания территории приведены в таблице 4.

**Таблица 4.**

<b>X</b>	<b>Y</b>
565846.75	1411583.58
565842.23	1411615.08
565841.12	1411626.14
565837.36	1411650.27
565837.49	1411662.37
565833.22	1411680.90
565826.86	1411704.62
565780.56	1411691.06
565750.33	1411700.29
565719.94	1411714.52
565694.36	1411704.71
565659.84	1411729.26
565648.46	1411718.05
565627.82	1411725.80
565573.20	1411713.55
565565.89	1411709.37
565573.82	1411698.60
565583.77	1411692.03
565605.53	1411592.86
565626.99	1411597.88
565634.97	1411561.85
565702.11	1411581.13
565842.12	1411584.77

**2. Перечень, сведения о площади и виде разрешенного использования образуемых земельных участков, в том числе возможные способы их образования**

Перечень, сведения о площади и виде разрешенного использования образуемых земельных участков и возможные способы их образования приведены в таблице 5.

\*рекомендуемый вид разрешенного использования земельных участков, предназначенных для размещения проектируемого объекта, принят в соответствии с классификатором видов разрешенного использования, утвержденным приказом Минэкономразвития России от 01.09.2014 № 540 «Об утверждении классификатора видов разрешенного использования земельных участков».

**Таблица 5**

<b>Условный номер земельного участка</b>	<b>:ЗУ1</b>	
<b>Вид разрешенного использования в соответствии с классификатором</b>	Общественное питание (4.6.)	
<b>Вид разрешенного использования в соответствии с ПЗЗ</b>	Земельные участки объектов общественного питания	
<b>Способ образования земельного участка</b>	Земельный участок образуется из земель, государственная собственность на которые не разграничена	
<b>Категория земель</b>	Земли населенных пунктов	
<b>Площадь кв.м.</b>	1251	
<b>Территориальная зона</b>	Р2	
<b>Обозначение характерных точек границ</b>	<b>Координаты</b>	
	<b>Х</b>	<b>У</b>
н1	565826.17	1411621.58
н2	565822.48	1411643.18
н3	565819.89	1411645.61
н4	565815.21	1411648.31
н5	565810.24	1411650.32
н6	565806.64	1411650.73
н7	565805.65	1411650.58
н8	565793.44	1411645.37
н9	565779.30	1411638.52
н10	565767.62	1411632.87
н11	565749.22	1411623.48
н1	565826.17	1411621.58

<b>Условный номер земельного участка</b>	<b>:ЗУ2(:229)</b>
--	-------------------

<b>Вид разрешенного использования в соответствии с классификатором</b>	<b>Исходный ВРИ:</b> Для строительства автомойки замкнутого цикла	
<b>Вид разрешенного использования в соответствии с ПЗЗ</b>	<b>Исходный ВРИ:</b> Для строительства автомойки замкнутого цикла	
<b>Способ образования земельного участка</b>	Земельный участок образуется путем раздела земельного участка с кадастровым номером 41:01:0010119:229 и сохранением его в измененных границах.	
<b>Категория земель</b>	Земли населенных пунктов	
<b>Площадь кв.м.</b>	1113	
<b>Территориальная зона</b>	Ц4	
<b>Обозначение характерных точек границ</b>	<b>Координаты</b>	
	<b>Х</b>	<b>У</b>
н1	565773.59	1411668.12
н2	565755.84	1411678.36
н3	565754.74	1411676.58
н4	565736.23	1411686.39
н5	565718.77	1411692.52
н8	565710.96	1411672.18
н9	565727.29	1411667.02
1	565749.64	1411663.24
н11	565759.64	1411657.28
н12	565767.26	1411656.82
н1	565773.59	1411668.12

<b>Условный номер земельного участка</b>	<b>:ЗУ2</b>	
<b>Вид разрешенного использования в соответствии с классификатором</b>	<b>Исходный ВРИ:</b> Для строительства автомойки замкнутого цикла <b>Устанавливаемый ВРИ:</b> Обслуживание автотранспорта (4.9.)	
<b>Вид разрешенного использования в соответствии с ПЗЗ</b>	<b>Исходный ВРИ:</b> Для строительства автомойки замкнутого цикла <b>Устанавливаемый ВРИ:</b> Земельные участки объектов хранения транспорта, автозаправочных комплексов, пунктов мойки автомобилей (автомоек)	
<b>Способ образования земельного участка</b>	Земельный участок образуется путем перераспределения земельного участка с кадастровым номером :ЗУ2(:229) и земель государственная собственность на которые не разграничена.	
<b>Категория земель</b>	Земли населенных пунктов	
<b>Площадь кв.м.</b>	1292	
<b>Территориальная зона</b>	Ц4	
<b>Обозначение характерных точек границ</b>	<b>Координаты</b>	
	<b>Х</b>	<b>У</b>
н1	565773.59	1411668.12
н2	565755.84	1411678.36
н3	565754.74	1411676.58
н4	565736.23	1411686.39

н5	565718.77	1411692.52
н6	565712.35	1411694.76
н7	565702.92	1411674.72
н8	565710.96	1411672.18
н9	565727.29	1411667.02
н10	565744.44	1411661.60
н11	565759.64	1411657.28
н12	565767.26	1411656.82
н1	565773.59	1411668.12

<b>Условный номер земельного участка</b>	<b>:ЗУЗ(193)</b>	
<b>Вид разрешенного использования в соответствии с классификатором</b>	<b>Исходный ВРИ:</b> Для эксплуатации объекта некапитального строительства: автостоянки	
<b>Вид разрешенного использования в соответствии с ПЗЗ</b>	<b>Исходный ВРИ:</b> Для эксплуатации объекта некапитального строительства: автостоянки	
<b>Способ образования земельного участка</b>	Земельный участок образуется путем раздела земельного участка с кадастровым номером 41:01:0010119:193 и сохранением его в измененных границах.	
<b>Категория земель</b>	Земли населенных пунктов	
<b>Площадь кв.м.</b>	2060	
<b>Территориальная зона</b>	Ц4	
<b>Обозначение характерных точек границ</b>	<b>Координаты</b>	
	<b>Х</b>	<b>У</b>
2	565739.27	1411647.50
1	565672.51	1411668.60
н3	565668.80	1411669.78
н4	565668.79	1411669.19
н5	565668.74	1411665.83
н6	565668.91	1411659.68
н7	565668.05	1411643.72
н8	565667.45	1411634.41
н9	565666.34	1411617.43
н10	565666.20	1411612.02
4	565703.37	1411629.71
3	565728.26	1411642.13
2	565739.27	1411647.50
<b>Условный номер земельного участка</b>	<b>:ЗУЗ</b>	
<b>Вид разрешенного использования в соответствии с классификатором</b>	<b>Исходный ВРИ:</b> Для эксплуатации объекта некапитального строительства: автостоянки <b>Устанавливаемый ВРИ:</b> Обслуживание автотранспорта (4.9.)	
<b>Вид разрешенного использования в соответствии с ПЗЗ</b>	<b>Исходный ВРИ:</b> Для эксплуатации объекта некапитального строительства: автостоянки <b>Устанавливаемый ВРИ:</b> Земельные участки объектов хранения транспорта, автозаправочных комплексов, пунктов мойки автомобилей (автомоек);	
<b>Способ образования земельного участка</b>	Земельный участок образуется путем перераспределения земельного участка с	

	кадастровым номером :ЗУЗ(:193) и земель государственная собственность на которые не разграничена.	
<b>Категория земель</b>	Земли населенных пунктов	
<b>Площадь кв.м.</b>	2637	
<b>Территориальная зона</b>	Ц4	
<b>Обозначение характерных точек границ</b>	<b>Координаты</b>	
	<b>X</b>	<b>Y</b>
н1	565741.53	1411639.74
н2	565739.92	1411647.30
1	565672.51	1411668.60
н3	565668.80	1411669.78
н4	565668.79	1411669.19
н5	565668.74	1411665.83
н6	565668.91	1411659.68
н7	565668.05	1411643.72
н8	565667.45	1411634.41
н9	565666.34	1411617.43
н10	565666.20	1411612.02
н11	565666.36	1411609.84
н12	565667.39	1411610.15
н13	565694.32	1411616.26
н14	565704.67	1411621.39
н15	565715.03	1411626.53
н16	565728.28	1411633.14
н1	565741.53	1411639.74
<b>Условный номер земельного участка</b>	<b>:ЗУ4</b>	
<b>Вид разрешенного использования в соответствии с классификатором</b>	<b>Исходный ВРИ:</b> земельные участки, предназначенные для размещения объектов торговли, общественного питания и бытового обслуживания	
<b>Вид разрешенного использования в соответствии с ПЗЗ</b>	<b>Исходный ВРИ:</b> земельные участки, предназначенные для размещения объектов торговли, общественного питания и бытового обслуживания	
<b>Способ образования земельного участка</b>	Земельный участок образуется путем объединения земельных участков с кадастровыми номерами 41:01:0010119:320 и 41:01:001019:6479	
<b>Категория земель</b>	Земли населенных пунктов	
<b>Площадь кв.м.</b>	1045	
<b>Территориальная зона</b>	Ц4	
<b>Обозначение характерных точек границ</b>	<b>Координаты</b>	
	<b>X</b>	<b>Y</b>
н8	565667.45	1411634.41
н9	565666.34	1411617.43
н10	565666.20	1411612.02
н11	565666.37	1411609.82

н12	565666.62	1411606.45
н13	565641.76	1411596.68
н15	565639.46	1411606.49
н16	565630.85	1411604.48
н17	565630.49	1411607.71
н9(1)	565628.36	1411627.06
н8	565667.45	1411634.41

<b>Условный номер земельного участка</b>	<b>:ЗУ5</b>	
<b>Вид разрешенного использования в соответствии с классификатором</b>	<b>Исходный ВРИ:</b> земельные участки, предназначенные для размещения объектов торговли, общественного питания и бытового обслуживания	
<b>Вид разрешенного использования в соответствии с ПЗЗ</b>	<b>Исходный ВРИ:</b> земельные участки, предназначенные для размещения объектов торговли, общественного питания и бытового обслуживания	
<b>Способ образования земельного участка</b>	Земельный участок образуется путем объединения вновь образуемого земельного участка с условным номером :ЗУ4 и земельного участка с кадастровым номером 41:01:0010119:352	
<b>Категория земель</b>	Земли населенных пунктов	
<b>Площадь кв.м.</b>	1167	
<b>Территориальная зона</b>	Ц4	
<b>Обозначение характерных точек границ</b>	<b>Координаты</b>	
	<b>Х</b>	<b>У</b>
н8	565667.45	1411634.41
н9	565666.34	1411617.43
н10	565666.20	1411612.02
н11	565666.37	1411609.82
н12	565666.62	1411606.45
н13	565641.76	1411596.68
н1	565629.93	1411593.91
н2	565628.89	1411598.33
н3	565628.86	1411598.45
н4	565627.63	1411603.73
н16	565630.85	1411604.48
н17	565630.49	1411607.71
н9(1)	565628.36	1411627.06
н8	565667.45	1411634.41

<b>Условный номер земельного участка</b>	<b>:ЗУ6</b>	
<b>Вид разрешенного использования в соответствии с классификатором</b>	<b>Исходный ВРИ:</b> земельные участки, предназначенные для размещения объектов торговли, общественного питания и бытового обслуживания	

<b>Вид разрешенного использования в соответствии с ПЗЗ</b>	<b>Исходный ВРИ:</b> земельные участки, предназначенные для размещения объектов торговли, общественного питания и бытового обслуживания	
<b>Способ образования земельного участка</b>	Земельный участок образуется путем раздела земельного участка с условным номером :ЗУ5 и сохранением его в измененных границах.	
<b>Категория земель</b>	Земли населенных пунктов	
<b>Площадь кв.м.</b>	898	
<b>Территориальная зона</b>	Ц4	
<b>Обозначение характерных точек границ</b>	<b>Координаты</b>	
	<b>Х</b>	<b>У</b>
н8	565667.45	1411634.41
н9	565666.34	1411617.43
н10	565666.20	1411612.02
н11	565666.37	1411609.82
н12	565666.62	1411606.45
н13	565641.76	1411596.68
н1	565647.04	1411603.99
н3	565628.86	1411598.45
н4	565627.63	1411603.73
н16	565630.85	1411604.48
н17	565630.49	1411607.71
н9(1)	565628.36	1411627.06
н8	565667.45	1411634.41

<b>Условный номер земельного участка</b>	<b>:ЗУ7(:345)</b>	
<b>Вид разрешенного использования в соответствии с классификатором</b>	<b>Исходный ВРИ:</b> Для размещения гаражей и автостоянок	
<b>Вид разрешенного использования в соответствии с ПЗЗ</b>	<b>Исходный ВРИ:</b> Для размещения гаражей и автостоянок	
<b>Способ образования земельного участка</b>	Земельный участок образуется путем раздела земельного участка с кадастровым номером 41:01:0010119:345 и сохранением его в измененных границах.	
<b>Категория земель</b>	Земли населенных пунктов	
<b>Площадь кв.м.</b>	2267	
<b>Территориальная зона</b>	Ц4	
<b>Обозначение характерных точек границ</b>	<b>Координаты</b>	
	<b>Х</b>	<b>У</b>
н4	565668.79	1411669.19
н5	565668.74	1411665.83
н6	565668.91	1411659.68
н7	565668.05	1411643.72
н8	565667.45	1411634.41
н9(1)	565628.36	1411627.06
н1	565622.28	1411665.96
н2	565614.86	1411694.22



н3	565664.82	1411671.03
н4	565668.79	1411669.19

### 3. Заключение

В результате подготовки проекта межевания территории части квартала № 4 планировочного подрайона 3.2.5. Жилой район – «Северо-Восток» Северного городского планировочного района в Петропавловск-Камчатском городском округе, сформировано девять земельных участков с условными номерами :ЗУ1, :ЗУ2, :ЗУ2(:229), :ЗУ3, :ЗУ3(:193), :ЗУ4, :ЗУ5, :ЗУ6, :ЗУ7(:345). Характеристики вновь образуемых земельных участков и возможные способы их образования приведены в таблице 5.

В границах данного проекта межевания предусмотрены красные линии, координаты которых приведены в разделе 1.4.

Подготовка проекта межевания территории осуществляется в соответствии с материалами и результатами инженерных изысканий в предусмотренных законодательством случаях. В соответствии с пунктом 2 правил выполнения инженерных изысканий, необходимых для подготовки документации по планировке территории, утвержденных постановлением Правительства Российской Федерации от 31.03.2017 № 402, выполнение инженерных изысканий, необходимых для подготовки документации по планировке территории, осуществляется в том числе в случае недостаточности материалов инженерных изысканий, размещенных в информационных системах обеспечения градостроительной деятельности, федеральной государственной информационной системе территориального планирования, государственном фонде материалов и данных инженерных изысканий.

При подготовке данного проекта межевания территории использовались инженерные изыскания с целью получения материалов, необходимых для установления границ зон планируемого размещения объектов капитального строительства, уточнения их предельных параметров, установления границ земельных участков. Такими инженерными изысканиями являются актуальная аэрофотосъемка исследуемой территорией масштаба 1:2000, а также топографические планы г. Петропавловска-Камчатского, масштаба 1:500.

При заключении договора подряда выполнения проектных работ по подготовке документации по планировке приведенной территории, заказчик (инициатор проектных работ) не представил задание на выполнение инженерных изысканий. Необходимость проведения каких-либо

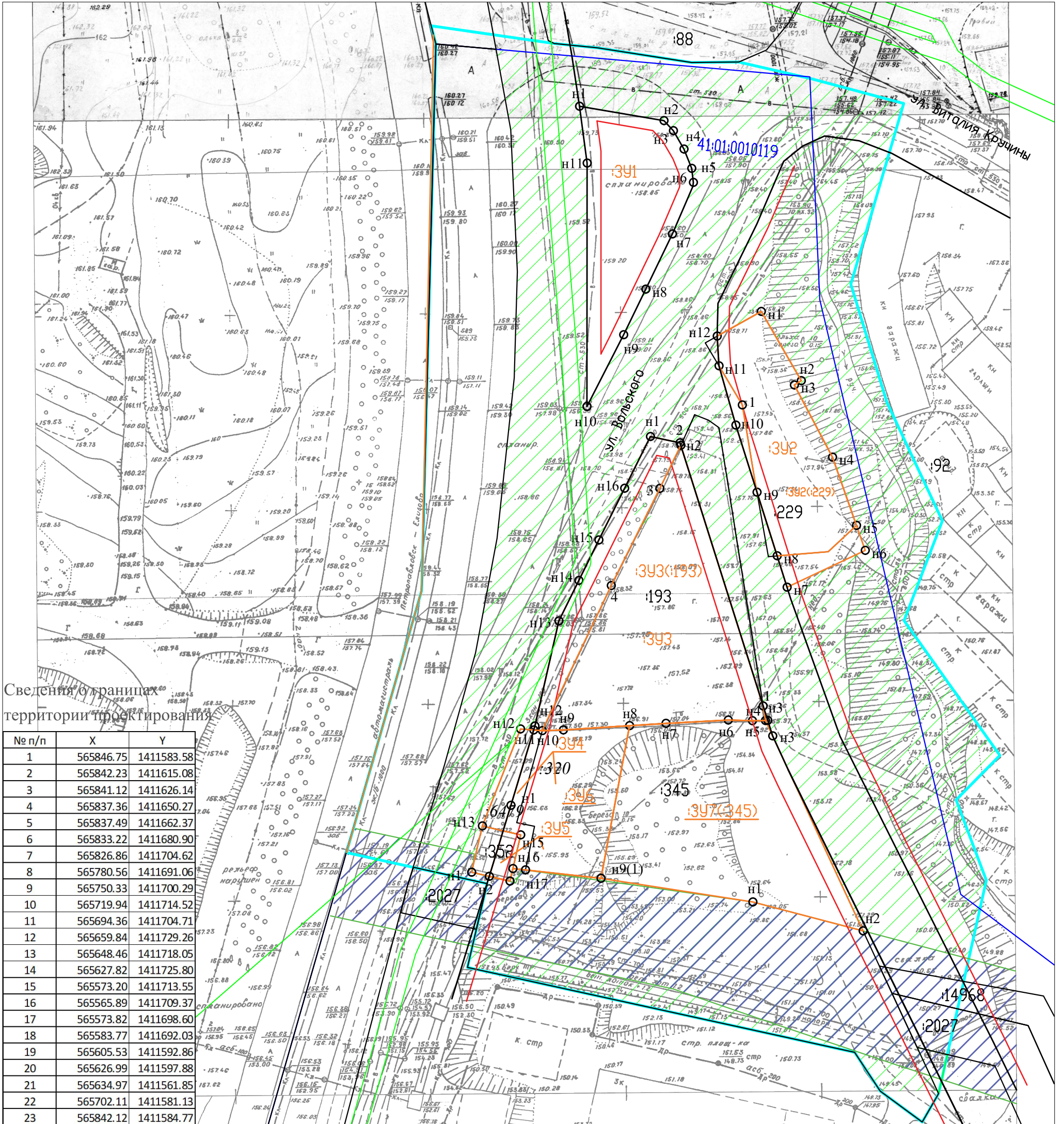
дополнительных изысканий в постановлении администрации Петропавловск-Камчатского городского округа от 19.01.2018 г. № 73 также отсутствует.

Таким образом, в соответствии с техническим заданием на выполнение инженерных изысканий выданным заказчиком на основании Постановления Правительства Российской Федерации от 31.03.2017 № 402 "Об утверждении Правил выполнения инженерных изысканий, необходимых для подготовки документации по планировке территории, перечня видов инженерных изысканий, необходимых для подготовки документации по планировке территории, и о внесении изменений в постановление Правительства Российской Федерации от 19 января 2006 г. № 20" подготовка инженерных изысканий к проекту межевания территории части квартала № 4 планировочного подрайона 3.2.5. Жилой район – «Северо-Восток» Северного городского планировочного района в Петропавловск-Камчатском городском округе не требуется.

# Чертеж межевания территории

Проект межевания территории

Части квартала № 4 планировочного подрайона 3.2.5. Жилой район - "Северо-Восток" Северного городского планировочного района в Петропавловск-Камчатском городском округе



Условные обозначения:

Масштаб 1:1000

- :ЗУ1 образуемый земельный участок
- :93 кадастровый номер учтенного земельного участка (по сведениям ГКН)
- вновь образованная часть границы земельного участка, установленная при проведении кадастровых работ
- граница существующих земельных участков
- 41:01:0010118 кадастровый номер квартала
- граница красных линий
- граница проекта межевания территории
- линии отступа от красных линий в целях определения мест допустимого размещения зданий, строений, сооружений
- граница кадастрового квартала
- земли общего пользования
- границы линейного объекта: «Напорный канализационный коллектор диаметром 700 мм»
- граница ЗОУИТ