



ПОСТАНОВЛЕНИЕ

От 08.10.2021 г.

№ 85

О назначении публичных слушаний по проекту межевания территории части квартала 1 планировочного подрайона 2.2.3. Жилой район «Зеленая роща» (в границах улиц Лермонтова, Комсомольская) Южного городского планировочного района в Петропавловск-Камчатском городском округе

Руководствуясь статьей 28 Федерального закона от 06.10.2003 № 131-ФЗ «Об общих принципах организации местного самоуправления в Российской Федерации», статьей 28 Федерального закона от 13.07.2015 № 212-ФЗ «О свободном порте Владивосток», статьей 46 Градостроительного кодекса Российской Федерации, статьей 22 Устава Петропавловск-Камчатского городского округа, Решением Городской Думы Петропавловск-Камчатского городского округа от 28.04.2014 № 211-нд «О публичных слушаниях в Петропавловск-Камчатском городском округе», в целях определения местоположения границ образуемых и изменяемых земельных участков

ПОСТАНОВЛЯЮ:

1. Провести по инициативе Главы Петропавловск-Камчатского городского округа публичные слушания по проекту межевания территории части квартала 1 планировочного подрайона 2.2.3. Жилой район «Зеленая роща» (в границах улиц Лермонтова, Комсомольская) Южного городского планировочного района в Петропавловск-Камчатском городском округе согласно приложению 1 к настоящему постановлению (далее – публичные слушания).

2. Назначить проведение публичных слушаний на 15.10.2021 в 12⁰⁰ часов по адресу: город Петропавловск-Камчатский, улица Советская, дом 22, кабинет № 205 здания Управления архитектуры и градостроительства администрации Петропавловск-Камчатского городского округа.

3. Организатором публичных слушаний определить организационный комитет по проведению публичных слушаний в составе, утвержденном постановлением администрации Петропавловск-Камчатского городского

округа от 13.07.2018 № 1507 «О создании организационного комитета по организации и проведению публичных слушаний по проектам генеральных планов, проектам планировки территории, проектам межевания территории, проектам, предусматривающим внесение изменений в один из указанных утвержденных документов» (далее – оргкомитет).

4. Оргкомитету организовать:

4.1 размещение проекта межевания территории части квартала 1 планировочного подрайона 2.2.3. Жилой район «Зеленая роща» (в границах улиц Лермонтова, Комсомольская) Южного городского планировочного района в Петропавловск-Камчатском городском округе, на официальных сайтах Городской Думы Петропавловск-Камчатского городского округа и администрации Петропавловск-Камчатского городского округа в информационно-телекоммуникационной сети «Интернет»;

4.2 в течение всего периода размещения на официальных сайтах Городской Думы Петропавловск-Камчатского городского округа и администрации Петропавловск-Камчатского городского округа в информационно-телекоммуникационной сети «Интернет» проведение экспозиции такого проекта по адресу: город Петропавловск-Камчатский, улица Советская, дом 22, в холле Управления архитектуры и градостроительства администрации Петропавловск-Камчатского городского округа (этаж 3);

4.3 в период работы экспозиции в месте проведения экспозиции, в дни и часы посещения экспозиции, указанные в оповещении о начале публичных слушаний, консультирование посетителей экспозиции, распространение печатных информационных материалов о проекте, подлежащем рассмотрению на публичных слушаниях;

4.4 размещение информации о дате, времени, месте проведения публичных слушаний на официальных сайтах Городской Думы Петропавловск-Камчатского городского округа и администрации Петропавловск-Камчатского городского округа в информационно-телекоммуникационной сети «Интернет».

5. Установить порядок учета предложений и замечаний по проекту межевания территории части квартала 1 планировочного подрайона 2.2.3. Жилой район «Зеленая роща» (в границах улиц Лермонтова, Комсомольская) Южного городского планировочного района в Петропавловск-Камчатском городском округе, а также участия граждан в его обсуждении согласно приложению 2 к настоящему постановлению.

6. Управлению архитектуры и градостроительства администрации Петропавловск-Камчатского городского округа в течение 10 рабочих дней со дня окончания публичных слушаний направить Главе Петропавловск-Камчатского городского округа проект межевания территории части квартала 1 планировочного подрайона 2.2.3. Жилой район «Зеленая роща» (в границах улиц Лермонтова, Комсомольская) Южного городского планировочного района в Петропавловск-Камчатском городском округе, протокол публичных слушаний по проекту межевания территории части квартала 1 планировочного подрайона 2.2.3. Жилой район «Зеленая роща» (в границах улиц Лермонтова, Комсомольская) Южного городского планировочного района

в Петропавловск-Камчатском городском округе, заключение о результатах публичных слушаний, а также таблицу поступивших предложений и замечаний.

7. Организационно-техническое и информационное обеспечение проведения публичных слушаний, включая информирование граждан, постоянно проживающих на территории, в отношении которой подготовлен проект межевания территории, правообладателей находящихся в границах этой территории земельных участков и (или) расположенных на них объектов капитального строительства, а также правообладателей помещений, являющихся частью указанных объектов капитального строительства, осуществляет администрация Петропавловск-Камчатского городского округа.

8. Управлению делами администрации Петропавловск-Камчатского городского округа опубликовать настоящее постановление в газете «Град Петра и Павла».

Глава
Петропавловск-Камчатского
городского округа К.В. Брызгин

Приложение 1
к постановлению Главы
Петропавловск-Камчатского
городского округа
от 08.10.2021 № 85

ПРОЕКТ МЕЖЕВАНИЯ ТЕРРИТОРИИ

**части квартала 1 планировочного подрайона 2.2.3. Жилой район
«Зеленая роща» (в границах улиц Лермонтова, Комсомольская) Южного
городского планировочного района в Петропавловск-Камчатском
городском округе**

**Порядок
учета предложений и замечаний по проекту межевания территории
части квартала 1 планировочного подрайона 2.2.3. Жилой район
«Зеленая роща» (в границах улиц Лермонтова, Комсомольская) Южного
городского планировочного района в Петропавловск-Камчатском
городском округе, а также участия граждан в его обсуждении**

1. Со дня опубликования постановления Главы Петропавловск-Камчатского городского округа о назначении публичных слушаний по проекту межевания территории части квартала 1 планировочного подрайона 2.2.3. Жилой район «Зеленая роща» (в границах улиц Лермонтова, Комсомольская) Южного городского планировочного района в Петропавловск-Камчатском городском округе до дня их проведения, в период размещения на официальных сайтах Городской Думы Петропавловск-Камчатского городского округа и администрации Петропавловск-Камчатского городского округа в информационно-телекоммуникационной сети «Интернет» проекта межевания территории части квартала 1 планировочного подрайона 2.2.3. Жилой район «Зеленая роща» (в границах улиц Лермонтова, Комсомольская) Южного городского планировочного района в Петропавловск-Камчатском городском округе и проведения экспозиции такого проекта участники публичных слушаний, прошедшие идентификацию в соответствии с частью 9 статьи 9 Решения Городской Думы Петропавловск-Камчатского городского округа от 28.04.2014 № 211-нд «О публичных слушаниях в Петропавловск-Камчатском городском округе», вправе вносить предложения и замечания, касающиеся такого проекта:

1.1 в письменной или устной форме в ходе проведения публичных слушаний;

1.2 в письменной форме организатору публичных слушаний по адресу 683000, город Петропавловск-Камчатский, улица Советская, дом 22, кабинет 105, понедельник - четверг с 09.00 до 17.00 часов, пятница с 09.00 до 16.00 часов (перерыв с 13.00 до 14.00 часов);

1.3 посредством записи в книге (журнале) учета посетителей экспозиции проекта, подлежащего рассмотрению на публичных слушаниях.

2. Предложения и замечания, внесенные участниками публичных слушаний, подлежат регистрации организатором, а также обязательному рассмотрению организатором публичных слушаний. Предложения и замечания не рассматриваются в случае выявления факта предоставления участником публичных слушаний недостоверных сведений.

3. Все предложения и замечания участников публичных слушаний с разделением на предложения и замечания граждан, являющихся участниками публичных слушаний и постоянно проживающих

на территории, в пределах которой проводятся публичные слушания, и предложения, и замечания иных участников публичных слушаний, указываются в протоколе публичных слушаний.

4. Содержание внесенных предложений и замечаний участников публичных слушаний с разделением на предложения и замечания граждан, являющихся участниками публичных слушаний и постоянно проживающих на территории, в пределах которой проводятся публичные слушания, и предложения и замечания иных участников публичных слушаний указываются в заключении о результатах публичных слушаний.

В случае внесения несколькими участниками публичных слушаний одинаковых предложений и замечаний допускается обобщение таких предложений и замечаний.

ИНДИВИДУАЛЬНЫЙ ПРЕДПРИНИМАТЕЛЬ

Экз. № 1

БЕЛОУСОВ ГЕОРГИЙ ГЕННАДЬЕВИЧ

Проект межевания территории

**части квартала 1 планировочного подрайона 2.2.3. Жилой район «Зеленая роша»
(в границах улиц Лермонтова, Комсомольская) Южного городского планировочного
района в Петропавловск-Камчатском городском округе**

Шифр: ПМТ – 18/21

Основная часть проекта межевания территории

г. Петропавловск-Камчатский

2021 год

Содержание

№	Раздел	Стр.
	Состав проекта межевания территории	1
	Содержание	1
1.	Пояснительная записка	
1.1.	Основание для подготовки проекта межевания территории	2
1.2.	Сведения об использованных материалах	3
1.3.	Современное состояние территории проектирования	4
1.4.	Перечень и сведения о площади образуемых земельных участков, способах их образования, видах их разрешенного использования.	6
2.	Графические приложения	
	Основной чертеж проекта межевания территории	
	Материалы по обоснованию проекта межевания территории	

					ПМТ- 18/21			
<i>Изм.</i>	<i>Лист</i>	<i>№ докум.</i>	<i>Подпись</i>	<i>Дата</i>				
					<i>Состав документации</i>	<i>Стадия</i>	<i>Лист</i>	<i>Листов</i>
<i>Кад.инженер</i>		<i>Г.Г.Белоусов</i>					1	15
						<i>ИП Г.Г.Белоусов</i>		

1. ПОЯСНИТЕЛЬНАЯ ЗАПИСКА

1.1. Основание для подготовки проекта межевания территории

Основанием для подготовки проекта межевания территории является Постановление администрации Петропавловск-Камчатского городского округа от 19.02.2021 № 202 «О принятии решения о подготовке проекта межевания территории части квартала 1 планировочного подрайона 2.2.3. Жилой район «Зеленая роща» (в границах улиц Лермонтова, Комсомольская) Южного городского планировочного района в Петропавловск-Камчатском городском округе».

Проект межевания территории – это документация по планировке территории. Готовится применительно к застроенным и подлежащим застройке территориям, расположенным в границах элементов планировочной структуры.

В соответствии с частью 2 статьи 43 Градостроительного кодекса Российской Федерации, подготовка проекта межевания территории осуществляется для:

1) определения местоположения границ, образуемых и изменяемых земельных участков;

2) установления, изменения, отмены красных линий для застроенных территорий, в границах которых не планируется размещение новых объектов капитального строительства, а также для установления, изменения, отмены красных линий в связи с образованием и (или) изменением земельного участка, расположенного в границах территории, применительно к которой не предусматривается осуществление деятельности по комплексному и устойчивому развитию территории, при условии, что такие установление, изменение, отмена влекут за собой исключительно изменение границ территории общего пользования.

					ПМТ- 18/21	Лист
						2
Изм.	Лист	№ докум.	Подпись	Дата		

1.2. Сведения об использованных материалах

При разработке проекта межевания территории использовалась следующая нормативно-правовая документация:

1. Градостроительный Кодекс Российской Федерации;
2. Земельный Кодекс Российской Федерации;
3. Федеральный закон от 06.10.2003 г. № 131-ФЗ «Об общих принципах организации местного самоуправления в Российской Федерации»;
4. Приказ Минэкономразвития от 01.03.2016 г. № 90 «Об утверждении требований к точности и методам определения координат характерных точек границ земельного участка, требований к точности и методам определения координат характерных точек контура здания, сооружения или объекта незавершенного строительства на земельном участке, а также требований к определению площади здания, сооружения и помещения»;
5. Решение Городской Думы Петропавловск-Камчатского городского округа от 25.12.2019 г. № 218-нд «О внесении изменений в генеральный план Петропавловск-Камчатского городского округа, утвержденный Решением городской Думы Петропавловск-Камчатского городского округа от 23.12.2009 № 697-р»;
6. Решение Городской Думы Петропавловск-Камчатского городского округа от 12.10.2010 г. № 294-нд «О правилах землепользования и застройки Петропавловск-Камчатского городского округа»;
7. Постановление Администрации Петропавловск-Камчатского городского округа от 06.04.2016 г. № 452 «Об элементах планировочной структуры в границах отдельных подрайонов Петропавловск-Камчатского городского округа»;
8. Решение Городской Думы Петропавловск-Камчатского городского округа Камчатского края от 23.03.2018 № 40-нд «Об утверждении местных нормативов градостроительного проектирования Петропавловск-Камчатского городского округа»;

					ПМТ- 18/21	Лист
						3
Изм.	Лист	№ докум.	Подпись	Дата		

9. Постановление администрации Петропавловск-Камчатского городского округа 19.02.2021 № 202 «О принятии решения о подготовке проекта межевания территории части квартала 1 планировочного подрайона 2.2.3. Жилой район «Зеленая роща» (в границах улиц Лермонтова, Комсомольская) Южного городского планировочного района в Петропавловск-Камчатском городском округе»;

10. Топографический план масштаба 1:500 (номенклатуры: к-16-г-16, к-17-б-4, л-16-в-13, л-17-а-1).

Положение точек границ образуемых земельных участков описано плоскими прямоугольными координатами, вычисленными в системе координат МСК-41, которая установлена для ведения Единого государственного реестра недвижимости в Камчатском крае.

1.3. Современное состояние территории проектирования

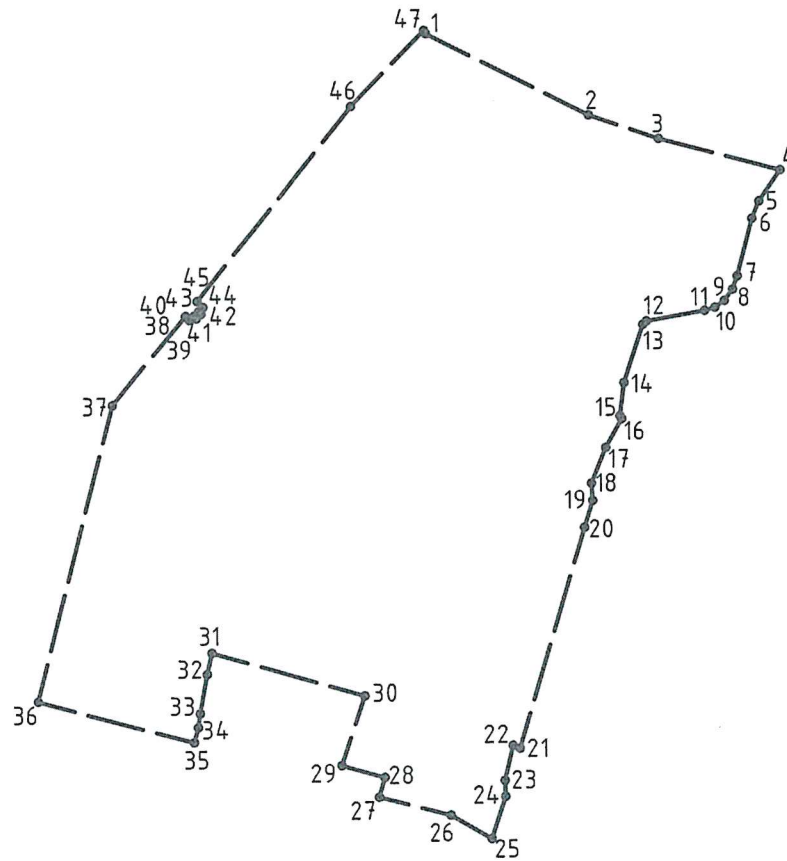
Проектируемая территория городской застройки в кадастровом квартале 41:01:0010129 Петропавловск-Камчатского городского округа с учетом существующей застройки, общей площадью 5,49 га, расположена в квартале № 1 планировочного подрайона 2.2.3. Жилой район «Зеленая роща» Южного городского планировочного района в Петропавловск-Камчатском городском округе.

Координаты территории, в отношении которой подготовлен проект межевания приведены в таблице 1.

Таблица 1

Сведения о границах территории проектирования, содержащие перечень координат характерных точек этих границ в системе координат, используемой для ведения Единого государственного реестра недвижимости

					ПМТ- 18/21	Лист
						4
Изм.	Лист	№ докум.	Подпись	Дата		



№	X	Y
1	555218,81	1414573,83
2	555184,31	1414642,28
3	555174,12	1414671,85
4	555160,43	1414723,50
5	555147,51	1414714,45
6	555140,29	1414711,40
7	555116,14	1414704,96
8	555110,63	1414702,99
9	555105,91	1414699,52
10	555103,08	1414695,54
11	555101,85	1414691,15
12	555097,57	1414666,39
13	555096,18	1414664,79
14	555071,82	1414656,75
15	555057,81	1414655,05
16	555056,19	1414655,95
17	555044,61	1414648,91
18	555029,67	1414642,82
19	555022,39	1414643,29
20	555011,16	1414639,83
21	554918,50	1414612,23
22	554919,74	1414609,28
23	554905,08	1414605,79
24	554898,32	1414606,04
25	554880,52	1414600,24
26	554890,52	1414583,27
27	554898,32	1414553,22

28	554906,57	1414555,60
29	554911,67	1414537,43
30	554940,92	1414547,36
31	554959,37	1414483,58
32	554950,45	1414481,50
33	554933,99	1414478,47
34	554928,19	1414477,69
35	554921,85	1414475,93
36	554939,43	1414409,82
37	555062,81	1414440,87
38	555100,98	1414472,73
39	555099,28	1414474,33
40	555100,99	1414476,14
41	555099,90	1414477,27
42	555101,76	1414479,25
43	555102,95	1414478,23
44	555104,66	1414480,07
45	555107,21	1414477,66
46	555188,41	1414542,00
47	555220,16	1414572,99
1	555218,81	1414573,83

В границах разрабатываемого проекта межевания территории объекты культурного наследия, границы лесничеств, лесопарков, участков лесничеств, лесных кварталов, лесотаксационных выделов или частей лесотаксационных выделов, отсутствуют.

1.4. Перечень и сведения о площади образуемых земельных участков, способах их образования, видах их разрешенного использования.

Категория земель формируемых земельных участков – земли населенных пунктов.

В соответствии с Решением Городской Думы Петропавловск-Камчатского городского округа от 12.10.2010 № 294-нд «О Правилах землепользования и застройки Петропавловск-Камчатского городского округа» образуемые земельные участки расположены в территориальной зоне:

– Ж5 (зона застройки многоэтажными жилыми домами).

					ПМТ- 18/21	Лист
						6
Изм.	Лист	№ докум.	Подпись	Дата		

Предельные (минимальные и/или максимальные) размеры земельных участков и предельные параметры разрешенного строительства территориальных зон указаны в таблице 2:

Таблица 2

Зона	Предельные размеры земельных участков				Предельное количество этажей		Мин. отступы от границ земельного участка, м	Мин. / макс. процент застройки в границах земельного участка
	площадь, кв.м. /для одного объекта жилого назначения/		площадь, кв.м. /для объектов иного назначения/		мин.	макс.		
	мин.	макс.	мин.	макс.				
Ж5	500	25000	200	100000	5	16 <****>	5	40/70

В проекте межевания территории части квартала 1 планировочного подрайона 2.2.3. Жилой район «Зеленая роща» (в границах улиц Лермонтова, Комсомольская) Южного городского планировочного района в Петропавловск-Камчатском городском округе сформировано тринадцать вновь образуемых земельных участков с условными номерами :ЗУ1, :ЗУ2, :ЗУ3, :ЗУ4, :ЗУ5, :ЗУ6, :ЗУ7, :ЗУ8, :ЗУ9, :ЗУ10, :ЗУ11, :ЗУ12, :ЗУ13.

Земельные участки с условными номерами :ЗУ1, :ЗУ2, :ЗУ3, :ЗУ4, :ЗУ5, :ЗУ6, :ЗУ7, :ЗУ8, :ЗУ9, :ЗУ10, :ЗУ11, :ЗУ12, :ЗУ13 образованы из земель, государственная собственность на которые не разграничена.

Границы образуемых земельных участков установлены с учетом сложившейся кадастровой ситуации на момент подготовки проекта межевания территории, а также с учетом параметров, определенных Правилами землепользования и застройки Петропавловск-Камчатского городского округа.

Координаты характерных точек границы образуемых земельных участков определены в системе, принятой для ведения государственного кадастрового учета, МСК-41 и приведены в таблице 3.

Перечень, сведения о площади и виде разрешенного использования образуемых земельных участков и возможные способы их образования приведены в таблице 3.

					ПМТ- 18/21		Лист
							7
Изм.	Лист	№ докум.	Подпись	Дата			

Перечень, сведения о площади и виде разрешенного использования образуемых земельных участков, в том числе возможные способы их образования / Координаты характерных точек границ образуемых земельных участков

Условный номер земельного участка	:ЗУ1
Вид разрешенного использования:	среднеэтажная жилая застройка (2.5)
Территориальная зона:	Ж5 – зона застройки многоэтажными жилыми домами
Способ образования земельного участка:	Земельный участок образуется из земель, государственная собственность на которые не разграничена
Площадь земельного участка:	2980,02 кв. м.
Координаты	
Х	У
555217,19	1414577,04
555201,28	1414608,61
555139,28	1414557,76
555139,65	1414550,46
555160,07	1414525,93
555217,19	1414577,04

Условный номер земельного участка	:ЗУ2
Вид разрешенного использования:	среднеэтажная жилая застройка (2.5)
Территориальная зона:	Ж5 – зона застройки многоэтажными жилыми домами
Способ образования земельного участка:	Земельный участок образуется из земель, государственная собственность на которые не разграничена
Площадь земельного участка:	2514,21 кв. м.
Координаты	
Х	У
555201,28	1414608,61
555184,31	1414642,28
555132,32	1414600,50
555148,26	1414565,12
555201,28	1414608,61

Условный номер земельного участка	:ЗУ3
Вид разрешенного использования:	среднеэтажная жилая застройка (2.5)
Территориальная зона:	Ж5 – зона застройки многоэтажными жилыми домами
Способ образования земельного участка:	Земельный участок образуется из земель, государственная собственность на которые не разграничена
Площадь земельного участка:	1996,67 кв. м.
Координаты	
Х	У
555169,93	1414687,83
555112,11	1414671,96

555107,00	1414673,77
555140,29	1414711,40
555116,14	1414704,96
555110,63	1414702,99
555105,91	1414699,52
555103,08	1414695,54
555101,85	1414691,15
555107,46	1414672,21
555112,50	1414670,51
555169,93	1414687,83

Условный номер земельного участка	:ЗУ4
Вид разрешенного использования:	среднеэтажная жилая застройка (2.5)
Территориальная зона:	Ж5 – зона застройки многоэтажными жилыми домами
Способ образования земельного участка:	Земельный участок образуется из земель, государственная собственность на которые не разграничена
Площадь земельного участка:	1417,50 кв. м.
Координаты	
Х	У
555115,93	1414625,24
555106,56	1414654,12
555061,24	1414638,79
555068,75	1414611,91
555107,28	1414622,37
555115,93	1414625,24

Условный номер земельного участка	:ЗУ5
Вид разрешенного использования:	среднеэтажная жилая застройка (2.5)
Территориальная зона:	Ж5 – зона застройки многоэтажными жилыми домами
Способ образования земельного участка:	Земельный участок образуется из земель, государственная собственность на которые не разграничена
Площадь земельного участка:	1639,16 кв. м.
Координаты	
Х	У
555152,39	1414523,67
555131,55	1414545,72
555109,69	1414528,16
555097,28	1414519,26
555095,70	1414518,12
555089,36	1414513,69
555109,28	1414489,52
555152,39	1414523,67

Условный номер земельного участка	:ЗУ6
Вид разрешенного использования:	среднеэтажная-жилая застройка (2.5)
Территориальная зона:	Ж5 – зона застройки многоэтажными жилыми домами
Способ образования земельного участка:	Земельный участок образуется из земель, государственная собственность на которые не разграничена

Площадь земельного участка:	2348,45 кв. м.
Координаты	
X	Y
555109,28	1414489,52
555089,36	1414513,69
555086,31	1414511,56
555080,46	1414508,48
555039,45	1414486,82
555051,09	1414444,61
555109,28	1414489,52

Условный номер земельного участка	:3У7
Вид разрешенного использования:	среднеэтажная жилая застройка (2.5)
Территориальная зона:	Ж5 – зона застройки многоэтажными жилыми домами
Способ образования земельного участка:	Земельный участок образуется из земель, государственная собственность на которые не разграничена
Площадь земельного участка:	2873,50 кв. м.
Координаты	
X	Y
555090,03	1414533,42
555089,62	1414543,93
555079,98	1414578,27
555030,92	1414591,39
555012,07	1414585,84
555021,52	1414551,74
555034,03	1414548,39
555036,65	1414547,68
555063,10	1414540,62
555064,78	1414540,16
555086,22	1414534,43
555090,03	1414533,42

Условный номер земельного участка	:3У8
Вид разрешенного использования:	благоустройство территории (12.0.2)
Территориальная зона:	Ж5 – зона застройки многоэтажными жилыми домами
Способ образования земельного участка:	Земельный участок образуется из земель, государственная собственность на которые не разграничена
Площадь земельного участка:	964,08 кв. м.
Координаты	
X	Y
555079,98	1414578,27
555063,26	1414613,03
555027,65	1414602,88
555030,92	1414591,39
555079,98	1414578,27

Условный номер земельного участка	:3У9
Вид разрешенного использования:	среднеэтажная жилая застройка (2.5)
Территориальная зона:	Ж5 – зона застройки многоэтажными жилыми домами

Способ образования земельного участка:	Земельный участок образуется из земель, государственная собственность на которые не разграничена
Площадь земельного участка:	1801,61 кв. м.
Координаты	
Х	У
555044,41	1414442,90
555035,93	1414473,04
554976,49	1414452,80
554984,10	1414427,45
555044,41	1414442,90

Условный номер земельного участка	:ЗУ10
Вид разрешенного использования:	благоустройство территории (12.0.2)
Территориальная зона:	Ж5 – зона застройки многоэтажными жилыми домами
Способ образования земельного участка:	Земельный участок образуется из земель, государственная собственность на которые не разграничена
Площадь земельного участка:	398,03 кв. м.
Координаты	
Х	У
555015,92	1414466,19
555012,31	1414476,74
555006,67	1414475,00
555003,46	1414474,12
554994,38	1414470,98
554990,64	1414471,15
554980,69	1414472,89
554986,04	1414455,97
555015,92	1414466,19

Условный номер земельного участка	:ЗУ11
Вид разрешенного использования:	среднеэтажная жилая застройка (2.5)
Территориальная зона:	Ж5 – зона застройки многоэтажными жилыми домами
Способ образования земельного участка:	Земельный участок образуется из земель, государственная собственность на которые не разграничена
Площадь земельного участка:	1750,19 кв. м.
Координаты	
Х	У
554975,91	1414426,39
554959,37	1414483,58
554950,45	1414481,50
554933,99	1414478,47
554928,19	1414477,69
554932,40	1414460,74
554942,06	1414463,31
554947,46	1414443,01
554937,81	1414440,45
554943,74	1414418,15
554975,91	1414426,39

Условный номер земельного участка	:ЗУ12
Вид разрешенного использования:	Предоставление коммунальных услуг (3.1.1)
Территориальная зона:	Ж5 – зона застройки многоэтажными жилыми домами
Способ образования земельного участка:	Земельный участок образуется из земель, государственная собственность на которые не разграничена
Площадь земельного участка:	209,81 кв. м.
Координаты	
Х	У
554947,46	1414443,01
554942,06	1414463,31
554932,40	1414460,74
554937,81	1414440,45
554947,46	1414443,01

Условный номер земельного участка	:ЗУ13
Вид разрешенного использования:	среднеэтажная жилая застройка (2.5)
Территориальная зона:	Ж5 – зона застройки многоэтажными жилыми домами
Способ образования земельного участка:	Земельный участок образуется из земель, государственная собственность на которые не разграничена
Площадь земельного участка:	1639,81 кв. м.
Координаты	
Х	У
554940,92	1414547,36
554926,30	1414597,90
554896,62	1414589,07
554906,57	1414555,60
554911,67	1414537,43
554940,92	1414547,36

В данном проекте межевания территории установлены красные линии.

Координаты красных линий, устанавливаемые в данном проекте межевания территории приведены в таблице 4.

Таблица 4

Координаты характерных точек красных линий

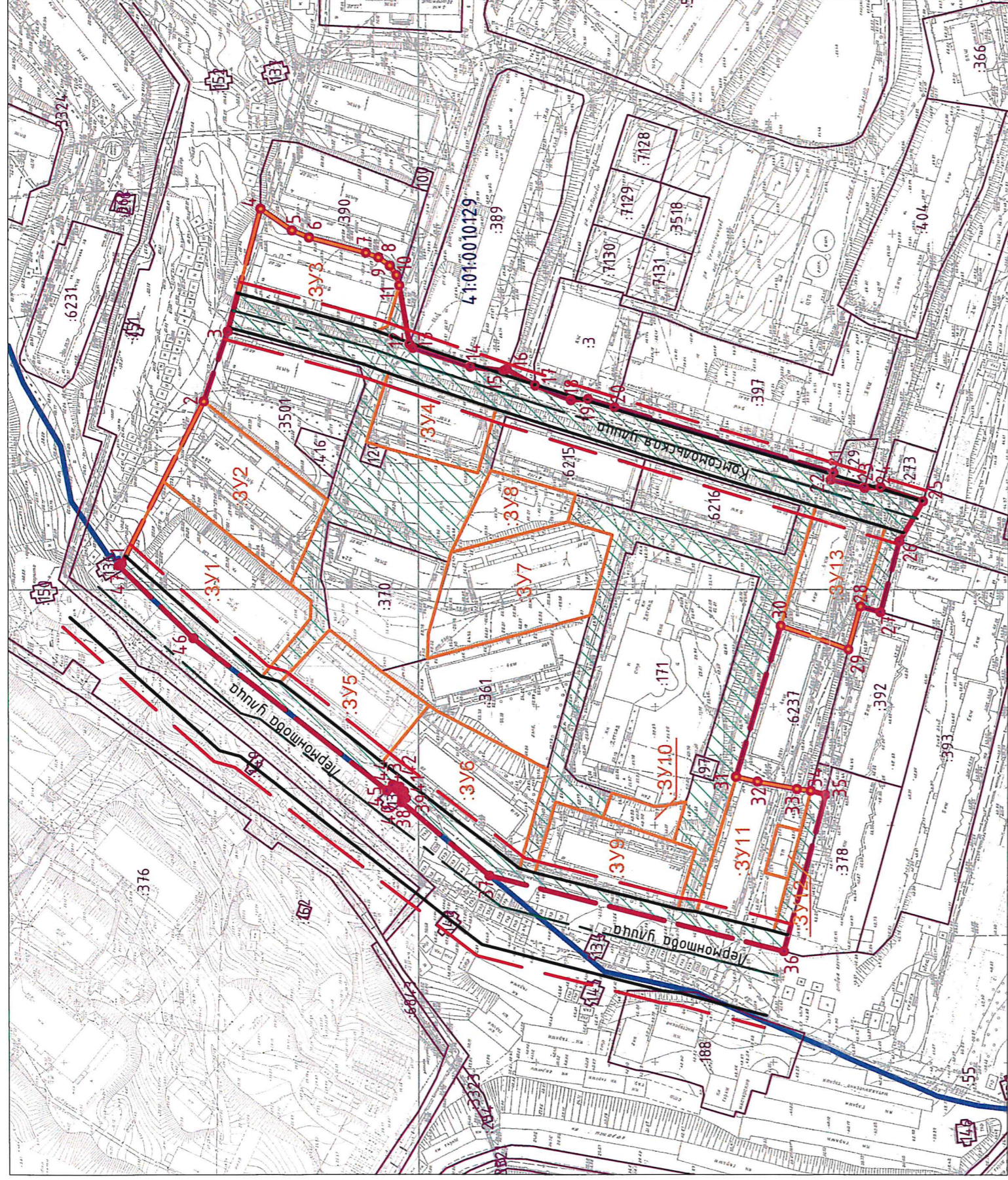
Х	У
555217,19	1414577,04
555160,07	1414525,93
555152,39	1414523,67
555109,28	1414489,52
555051,09	1414444,61
555044,41	1414442,90
554984,10	1414427,45
554975,91	1414426,39
554943,74	1414418,15
554937,65	1414416,53

					ПМТ- 18/21	Лист 12
Изм.	Лист	№ докум.	Подпись	Дата		

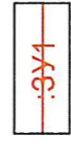



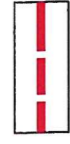

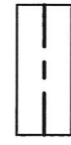

555173,74	1414673,30
555116,58	1414657,63
555106,56	1414654,12
555061,24	1414638,79
554997,79	1414619,12
554926,32	1414597,90
554888,52	1414586,66
555168,02	1414693,09
555112,11	1414671,96
555095,78	1414666,24
555052,18	1414651,51
554993,39	1414633,46
554922,05	1414612,28
554880,67	1414599,98

					ПМТ- 18/21	Лист
Изм.	Лист	№ докум.	Подпись	Дата		13

Чертеж проекта межевания территории части квартала 1 планировочного подрайона 2.2.3. Жилой район «Зеленая роща» (в границах улиц Лермонтова, Комсомольская) Южного городского планировочного района в Петропавловск-Камчатском городском округе (Основной чертеж)



Условные обозначения:

-  3У4 Границы образуемых земельных участков
-  490 Границы земельных участков зарегистрированных в ЕГРН
- 41:01:0010129 Кадастровый номер квартала
-  Граница разработки проекта межевания территории
-  Красные линии
-  Отступы от красных линий
-  Границы земель общего пользования
-  Ось дороги
-  Элементы планировочной структуры

ПМТ-18/21

Проект межевания территории части квартала 1 планировочного подрайона 2.2.3. Жилой район «Зеленая роща» (в границах улиц Лермонтова, Комсомольская) Южного городского планировочного района в Петропавловск-Камчатском городском округе

Изм.	Кол.уч.	Лист	№ док	Подпись	Дата
Основной чертеж проекта межевания территории					
		ПМ	1		2
ИП Г.Г. Белоусов					

