



ГЛАВА  
ПЕТРОПАВЛОВСК-КАМЧАТСКОГО ГОРОДСКОГО ОКРУГА

## ПОСТАНОВЛЕНИЕ

---

21.07.2023 № 40

О назначении публичных слушаний по проекту планировки территории и проекту межевания территории части квартала № 2 планировочного подрайона 3.2.7. Жилой район «Вулканный» Северного городского планировочного района в Петропавловск-Камчатском городском округе

Руководствуясь статьей 28 Федерального закона от 06.10.2003 № 131-ФЗ «Об общих принципах организации местного самоуправления в Российской Федерации», статьей 28 Федерального закона от 13.07.2015 № 212-ФЗ «О свободном порте Владивосток», статьей 46 Градостроительного кодекса Российской Федерации, статьей 22 Устава Петропавловск-Камчатского городского округа, Решением Городской Думы Петропавловск-Камчатского городского округа от 28.04.2014 № 211-нд «О публичных слушаниях в Петропавловск-Камчатском городском округе»

**ПОСТАНОВЛЯЮ:**

1. Провести по инициативе Главы Петропавловск-Камчатского городского округа публичные слушания по проекту планировки территории и проекту межевания территории части квартала № 2 планировочного подрайона 3.2.7. Жилой район «Вулканный» Северного городского планировочного района в Петропавловск-Камчатском городском округе (далее – проект), согласно приложению 1 к настоящему постановлению (далее – публичные слушания).

2. Назначить проведение публичных слушаний на 28.07.2023 в 11<sup>30</sup> часов по адресу: город Петропавловск-Камчатский, улица Советская, дом 22, кабинет 205 здания Управления архитектуры и градостроительства администрации Петропавловск-Камчатского городского округа.

3. Организатором публичных слушаний определить организационный комитет по проведению публичных слушаний в составе, утвержденном постановлением администрации Петропавловск-Камчатского городского округа от 13.07.2018 № 1507 «О создании организационного комитета по организации и проведению публичных слушаний по проектам генеральных

планов, проектам планировки территории, проектам межевания территории, проектам, предусматривающим внесение изменений в один из указанных утвержденных документов» (далее – оргкомитет).

4. Оргкомитету организовать:

4.1 в день опубликования настоящего постановления:

– размещение проекта и информационных материалов к нему на официальных сайтах Городской Думы Петропавловск-Камчатского городского округа и администрации Петропавловск-Камчатского городского округа в информационно-телекоммуникационной сети «Интернет», а также в федеральной государственной информационной системе «Единый портал государственных и муниципальных услуг (функций)» (далее – единый портал);

– размещение на официальном сайте администрации Петропавловск-Камчатского городского округа и на едином портале настоящего постановления;

4.2 проведение экспозиции проекта по адресу: город Петропавловск-Камчатский, улица Советская, дом 22, в холле Управления архитектуры и градостроительства администрации Петропавловск-Камчатского городского округа (этаж 3) в течение всего периода размещения на официальных сайтах Городской Думы Петропавловск-Камчатского городского округа и администрации Петропавловск-Камчатского городского округа в информационно-телекоммуникационной сети «Интернет», а также на едином портале;

4.3 консультирование посетителей экспозиции в период работы экспозиции в месте ее проведения, в дни и часы посещения экспозиции, указанные в оповещении о начале публичных слушаний, распространение печатных информационных материалов о проекте, подлежащем рассмотрению на публичных слушаниях.

5. Установить порядок учета предложений и замечаний по проекту, а также участия граждан в его обсуждении согласно приложению 2 к настоящему постановлению.

6. Управлению архитектуры и градостроительства администрации Петропавловск-Камчатского городского округа в течение 10 рабочих дней со дня окончания публичных слушаний направить Главе Петропавловск-Камчатского городского округа проект, заключение о результатах публичных слушаний, а также таблицу поступивших предложений и замечаний.

7. Организационно-техническое и информационное обеспечение проведения публичных слушаний, включая информирование граждан, постоянно проживающих на территории, в отношении которой подготовлен проект планировки территории и проект межевания территории, правообладателей находящихся в границах этой территории земельных участков и (или) расположенных на них объектов капитального строительства, а также правообладателей помещений, являющихся частью указанных

объектов капитального строительства, осуществляет администрация Петропавловск-Камчатского городского округа.

8. Управлению делами администрации Петропавловск-Камчатского городского округа опубликовать настоящее постановление в газете «Град Петра и Павла».

Глава  
Петропавловск-Камчатского  
городского округа К.В. Брызгин

Приложение 1  
к постановлению Главы  
Петропавловск-Камчатского  
городского округа  
21.07.2023 № 40

**ПРОЕКТ ПЛАНИРОВКИ ТЕРРИТОРИИ  
И ПРОЕКТ МЕЖЕВАНИЯ ТЕРРИТОРИИ**  
части квартала № 2 планировочного подрайона 3.2.7. Жилой район  
«Вулканный» Северного городского планировочного района  
в Петропавловск-Камчатском городском округе

**Порядок  
учета предложений и замечаний по проекту планировки территории  
и проекту межевания территории части квартала № 2 планировочного  
подрайона 3.2.7. Жилой район «Вулканный» Северного городского  
планировочного района в Петропавловск-Камчатском городском округе**

1. Со дня опубликования постановления Главы Петропавловск-Камчатского городского округа о назначении публичных слушаний по проекту планировки территории и проекту межевания территории части квартала № 2 планировочного подрайона 3.2.7. Жилой район «Вулканный» Северного городского планировочного района в Петропавловск-Камчатском городском округе, до дня проведения собрания участников публичных слушаний включительно, в период размещения на официальных сайтах Городской Думы Петропавловск-Камчатского городского округа и администрации Петропавловск-Камчатского городского округа в информационно-телекоммуникационной сети «Интернет», также на едином портале проекта планировки территории и проекта межевания территории части квартала № 2 планировочного подрайона 3.2.7. Жилой район «Вулканный» Северного городского планировочного района в Петропавловск-Камчатском городском округе, и проведения экспозиции такого проекта участники публичных слушаний, прошедшие идентификацию в соответствии с частью 9 статьи 9 Решения Городской Думы Петропавловск-Камчатского городского округа от 28.04.2014 № 211-нд «О публичных слушаниях в Петропавловск-Камчатском городском округе», вправе вносить предложения и замечания, касающиеся такого проекта:

1.1 в письменной или устной форме в ходе проведения публичных слушаний;

1.2 в письменной форме или форме электронного документа организатору публичных слушаний по адресу: 683000, город Петропавловск-Камчатский, улица Советская, дом 22, кабинет 309, понедельник - четверг с 09.00 до 17.00 часов, пятница с 09.00 до 16.00 часов (перерыв с 13.00 до 14.00 часов);

1.3 посредством записи в книге (журнале) учета посетителей экспозиции проекта, подлежащего рассмотрению на публичных слушаниях;

1.4 посредством обратной связи на едином портале.

2. Предложения и замечания, внесенные участниками публичных слушаний, подлежат регистрации организатором, а также обязательному рассмотрению организатором публичных слушаний. Предложения и замечания не рассматриваются в случае выявления факта предоставления участником публичных слушаний недостоверных сведений.

3. Все предложения и замечания участников публичных слушаний с разделением на предложения и замечания граждан, являющихся участниками публичных слушаний и постоянно проживающих на территории, в пределах которой проводятся публичные слушания, и предложения, и замечания иных участников публичных слушаний, указываются в протоколе публичных слушаний.

4. Содержание внесенных предложений и замечаний участников публичных слушаний с разделением на предложения и замечания граждан, являющихся участниками публичных слушаний и постоянно проживающих на территории, в пределах которой проводятся публичные слушания, и предложения и замечания иных участников публичных слушаний указываются в заключении о результатах публичных слушаний.

В случае внесения несколькими участниками публичных слушаний одинаковых предложений и замечаний допускается обобщение таких предложений и замечаний.



Российская Федерация  
**Общество с ограниченной ответственностью**  
**«АЗИМУТ»**

Юридический адрес: 454048, г. Челябинск, Свердловский проспект, д. 84Б, офис 7.12, ИНН/КПП 7453341178/745301001, Р/счет 40702810901500094517 в ТОЧКА ПАО БАНКА "ФК ОТКРЫТИЕ", г. Москва к/сч. 30101810845250000999 БИК 044525999 т. 89517774770, ps.az@yandex.ru

**Проект планировки территории и проект межевания**  
**территории части квартала № 2 планировочного подрайона**  
**3.2.7. Жилой район «Вулканный» Северного городского**  
**планировочного района в Петропавловск-Камчатском**  
**городском округе**

**Основная (утверждаемая) часть проекта межевания территории**  
**Графическая часть**  
Раздел 1

Челябинск  
2022



Российская Федерация  
Общество с ограниченной ответственностью  
«АЗИМУТ»

Юридический адрес: 454048, г. Челябинск, Свердловский проспект, д. 84Б, офис 7.12, ИНН/КПП 7453341178/745301001, Р/счет 40702810901500094517 в ТОЧКА ПАО БАНКА "ФК ОТКРЫТИЕ", г. Москва к/сч. 30101810845250000999 БИК 044525999 т. 89517774770, pc.az@yandex.ru

**Проект планировки территории и проект межевания  
территории части квартала № 2 планировочного подрайона  
3.2.7. Жилой район «Вулканный» Северного городского  
планировочного района в Петропавловск-Камчатском  
городском округе**

**Основная (утверждаемая) часть проекта межевания территории  
Графическая часть  
Раздел 1**

Заказчик: Управление архитектуры и градостроительства администрации Петропавловск-Камчатского городского округа

Исполнитель: ООО «Азимут»

Генеральный директор  
ООО «Азимут»

В. Л. Пасынкова

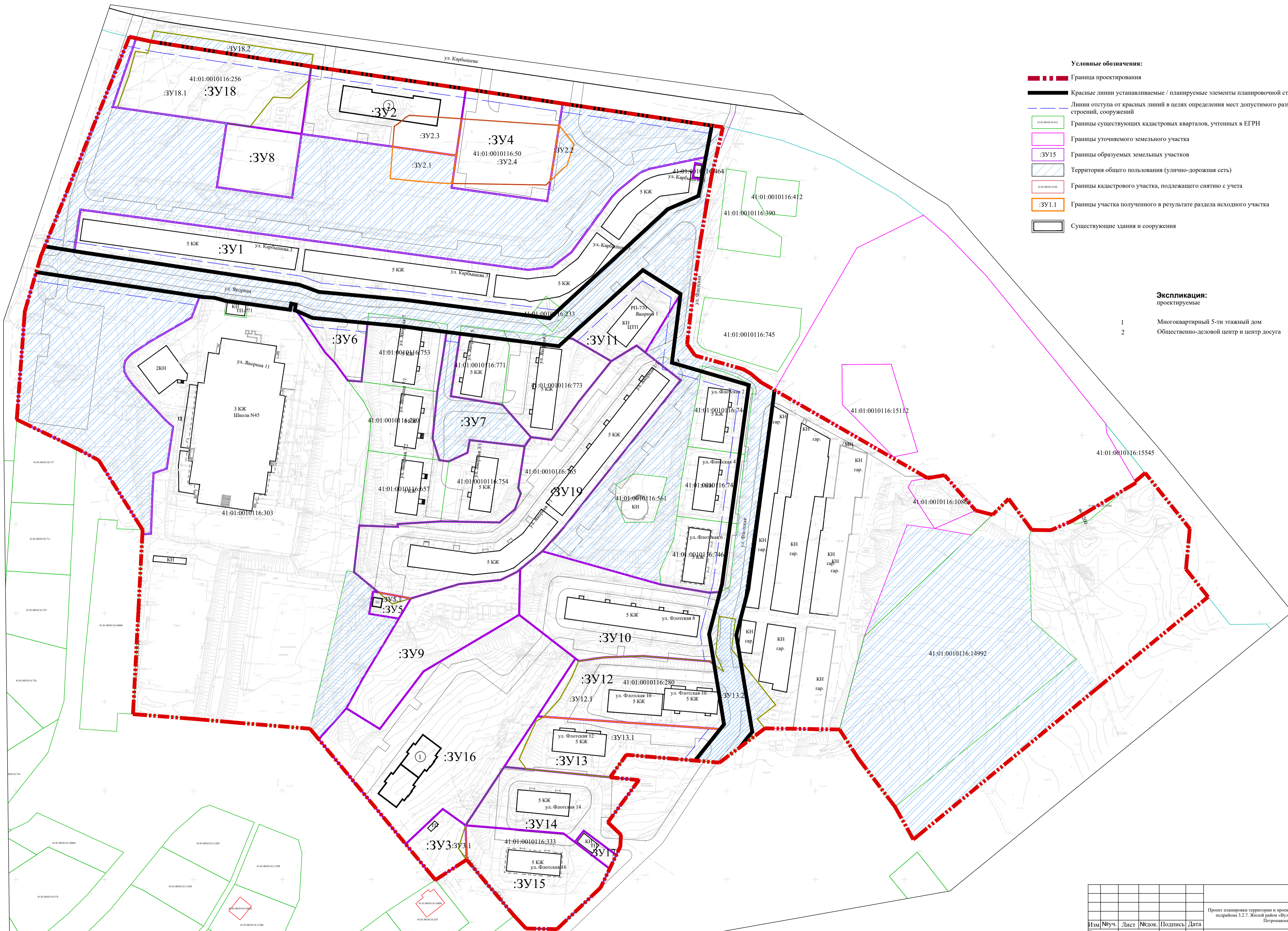
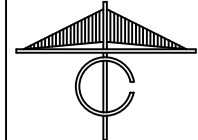
Инженер-проектировщик

В. А. Мисник



Челябинск  
2022





- Условные обозначения:**
- Граница проектирования
  - Красные линии устанавливаемые / планируемые элементы планировочной структуры
  - Линии отступа от красных линий в целях определения мест допустимого размещения зданий, строений, сооружений
  - Границы существующих кадастровых кварталов, учтенных в ЕГРН
  - Границы уточняемого земельного участка
  - Границы образуемых земельных участков
  - Территория общего пользования (улично-дорожная сеть)
  - Границы кадастрового участка, подлежащего снятию с учета
  - Границы участка полученного в результате раздела исходного участка
  - Существующие здания и сооружения

- Экспликация:**  
проектируемые
- 1 Многоквартирный 5-ти этажный дом
  - 2 Общественно-деловой центр и центр досуга

Проект планировки территории и проект межевания территории части квартала № 2 планировочного подрайона 3.2.7. Жилой район «Вулканный» Северного городского планировочного района в Петропавловск-Камчатском городском округе					
Изм.	№уч.	Лист	№док.	Подпись	Дата
Разработал	Масиня В.А.				
Проверил	Кушинова М.И.				
Основная часть			Стадия	Лист	Листов
Чертеж межевания территории М1:1000			ПМТ	1	1
ООО «Азимут»					



Российская Федерация  
**Общество с ограниченной ответственностью**  
**«АЗИМУТ»**

Юридический адрес: 454048, г. Челябинск, Свердловский проспект, д. 84Б, офис 7.12, ИНН/КПП 7453341178/745301001, Р/счет 40702810901500094517 в ТОЧКА ПАО БАНКА "ФК ОТКРЫТИЕ", г. Москва к/сч. 30101810845250000999 БИК 044525999 т. 89517774770, ps.az@yandex.ru

**Проект планировки территории и проект межевания территории  
части квартала № 2 планировочного подрайона 3.2.7. Жилой район  
«Вулканный» Северного городского планировочного района в  
Петропавловск-Камчатском городском округе**

*Проект межевания территории. Основная (утверждаемая) часть*  
Раздел 2  
«Проект межевания территории. Текстовая часть»



Российская Федерация  
Общество с ограниченной ответственностью  
«АЗИМУТ»

Юридический адрес: 454048, г. Челябинск, Свердловский проспект, д. 84Б, офис 7.12, ИНН/КПП 7453341178/745301001, Р/счет 40702810901500094517 в ТОЧКА ПАО БАНКА "ФК ОТКРЫТИЕ", г. Москва к/сч. 30101810845250000999 БИК 044525999 т. 89517774770, ps.az@yandex.ru

**Проект планировки территории и проект межевания территории  
части квартала № 2 планировочного подрайона 3.2.7. Жилой район  
«Вулканный» Северного городского планировочного района в  
Петропавловск-Камчатском городском округе**

*Проект межевания территории. Основная (утверждаемая) часть*

Раздел 2

«Проект межевания территории. Текстовая часть»

Заказчик: Управление архитектуры и градостроительства администрации Петропавловск-Камчатского городского округа

Исполнитель: ООО «Азимут»

Генеральный директор ООО «Азимут»

В. Л. Пасынкова

Инженер-проектировщик

В. А. Мисник



Челябинск  
2022

## Состав проекта

№ п/п	Наименование документа	Масштаб
1	2	3
<b><i>Проект планировки территории. Основная (утверждаемая) часть</i></b>		
<b>Раздел 1</b>	<b>«Проект планировки территории. Графическая часть»</b>	
	Лист 1. Чертёж планировки территории.	М 1:1000
<b>Раздел 2</b>	<b>«Положение о характеристиках планируемого развития территории. Положение об очередности планируемого развития территории »</b>	
<b><i>Проект планировки территории. Материалы по обоснованию</i></b>		
<b>Раздел 3</b>	<b>«Материалы по обоснованию проекта планировки территории. Графическая часть»</b>	
	Лист 1. Карта (фрагмент карты) планировочной структуры территорий поселения с отображением границ элементов планировочной структуры	М 1:5000
	Лист 2. Схема организации движения транспорта и пешеходов, схема организации улично-дорожной сети.	М 1:1000
	Лист 3. Схема границ зон с особыми условиями использования территорий. Схема границ территорий объектов культурного наследия.	М 1:1000
	Лист 4. Схема, отображающая местоположение существующих объектов капитального строительства	М 1:1000
	Лист 5. Схема размещения инженерных сетей и сооружений	М 1:1000
	Лист 6. Схема вертикальной планировки территории и инженерной подготовки территории.	М 1:1000
	Лист 7. Вариант планировочных решений застройки территории в соответствии с проектом планировки территории.	М 1:1000
<b>Раздел 4</b>	<b>«Материалы по обоснованию проекта планировки территории. Пояснительная записка»</b>	
<b><i>Проект межевания территории</i></b>		
<b>Раздел 1</b>	<b>«Проект межевания территории. Графическая часть»</b>	
	Лист 1. Чертёж межевания территории	М 1:1000
<b>Раздел 2</b>	<b>«Проект межевания территории. Текстовая часть»</b>	
<b>Раздел 3</b>	<b>«Материалы по обоснованию проекта межевания территории. Графическая часть»</b>	
	Лист 1. Чертеж материалов по обоснованию проекта межевания территории.	М 1:1000
<b><i>Результаты инженерных изысканий</i></b>		
<b>Том 1</b>	Программа производства инженерно-геодезических изысканий	
<b>Том 2</b>	Техническое заключение инженерно-геологических изысканий	
<b>Том 3</b>	Техническое заключение инженерно-гидрометеорологических изысканий	
<b>Том 4</b>	Программа производства инженерно-экологических изысканий	

## Содержание

Введение .....	5
1. Перечень и сведения о площади образуемых земельных участков, в том числе возможные способы их образования. Вид разрешенного использования образуемых земельных участков в соответствии с проектом планировки территории в случаях, предусмотренных Градостроительным кодексом Российской Федерации .....	8
2. Перечень и сведения о площади образуемых земельных участков, которые будут отнесены к территориям общего пользования или имуществу общего пользования, в том числе в отношении которых предполагаются резервирование и (или) изъятие для государственных или муниципальных нужд .....	14
3. Целевое назначение лесов, вид (виды) разрешенного использования лесного участка, количественные и качественные характеристики лесного участка, сведения о нахождении лесного участка в границах особо защитных участков лесов (в случае, если подготовка проекта межевания территории осуществляется в целях определения местоположения границ образуемых и (или) изменяемых лесных участков).....	14
4. Сведения о границах территории, в отношении которой утвержден проект межевания, содержащие перечень координат характерных точек этих границ в системе координат, используемой для ведения Единого государственного реестра недвижимости .....	15

## Введение

Выполнение работ по подготовке документации по планировке территории (проекта планировки и проекта межевания) выполняется в городе Петропавловск - Камчатский.

### Основание для разработки документации:

Постановление администрации Петропавловск-Камчатского городского округа от 26.02.2020 № 329 «О принятии решения о подготовке проекта планировки территории и проекта межевания территории части квартала № 2 планировочного подрайона 3.2.7. Жилой район – «Вулканный» Северного городского планировочного района в Петропавловск-Камчатском городском округе» (приложение № 1);

Техническое задание на выполнение работ по подготовке проекта планировки территории части квартала № 2 планировочного подрайона 3.2.7. Жилой район «Вулканный» Северного городского планировочного района в Петропавловск-Камчатском городском округе согласно муниципальному контракту №480 от 23.08.2021.

Выполнение работ по разработке проекта межевания территории в составе проекта планировки территории земельных участков осуществляется в целях:

- определения местоположения границ образуемых земельных участков на территории существующей застройки;
- выделения элементов планировочной структуры;
- установления границ зон планируемого размещения объектов капитального строительства;
- установления границ территории общего пользования.

При разработке проекта планировки территории использована следующая нормативная правовая и методическая база:

- Градостроительный кодекс Российской Федерации;
- Земельный кодекс Российской Федерации;
- Водный кодекс Российской Федерации;
- Федеральный закон от 06.10.2003 № 131-ФЗ. «Об общих принципах организации местного самоуправления в Российской Федерации»;
- Федеральный закон от 18.06.2001 № 78-ФЗ «О землеустройстве»;
- Федеральный закон от 24.07.2007 № 221-ФЗ «О кадастровой деятельности»;
- Федеральный закон от 10.01.2002 № 7-ФЗ «Об охране окружающей среды»;
- Федеральный закон от 22.07.2008 № 123-ФЗ «Технический регламент о требованиях пожарной безопасности»;
- Федеральный закон от 21.12.1994 № 68-ФЗ «О защите населения и

территорий от чрезвычайных ситуаций природного и техногенного характера»;

- Постановление Правительства РФ от 12.04.2012 № 289 «О федеральной государственной информационной системе территориального планирования»;

- Постановление Правительства РФ от 31.03.2017 № 402 «Об утверждении Правил выполнения инженерных изысканий, необходимых для подготовки документации по планировке территории, перечня видов инженерных изысканий, необходимых для подготовки документации по планировке территории и о внесении изменений в Постановление Правительства Российской Федерации от 19 января 2006 г. № 20»;

- Постановление Правительства РФ от 22.04.2017 № 485 «О составе материалов и результатов инженерных изысканий, подлежащих размещению в информационных системах обеспечения градостроительной деятельности, федеральной государственной информационной системе территориального планирования, государственном фонде материалов и данных инженерных изысканий, Едином государственном фонде данных о состоянии окружающей среды, ее загрязнении, а также о форме и порядке их представления»;

- РДС 30-201-98. Инструкция о порядке проектирования и установления красных линий в городах и других поселениях Российской Федерации, принятый Постановлением Госстроя Российской Федерации от 06.04.1998 г. № 18-30;

- Приказ Минэкономразвития России от 09.01.2018 № 10 «Об утверждении Требований к описанию и отображению в документах территориального планирования объектов федерального значения, объектов регионального значения, объектов местного значения и о признании утратившим силу приказа Минэкономразвития России от 7 декабря 2016 г. № 793»;

- Приказ Минэкономразвития России от 19.09.2018 № 498 «Об утверждении требований к структуре и форматам информации, составляющей информационный ресурс федеральной государственной информационной системы территориального планирования»;

- СП 42.13330.2016 Градостроительство. Планировка и застройка городских и сельских поселений. Актуализированная редакция СНиП 2.07.01-89\*, утвержденный приказом Министерства строительства и жилищно-коммунального хозяйства Российской Федерации от 30.12.2016 № 1034/пр.;

- СП 438.1325800.2019 Инженерные изыскания при планировке территорий. Общие требования.

- СП 47.13330.2016 Инженерные изыскания для строительства. Основные положения. Актуализированная редакция СНиП 11-02-96;

- СП 317.1325800.2017 Инженерно-геодезические изыскания для строительства. Общие правила производства работ.

- СП 11-104-97 «Инженерно-геодезические изыскания для строительства»;

- СП 11-105-97 «Инженерно-геологические изыскания для строительства. Часть I. Общие правила производства работ»;
- СП 11-103-97. «Инженерно-гидрометеорологические изыскания для строительства»;
- СП 11-102-97 «Инженерно-экологические изыскания для строительства».
- СП 165.1325800.2014. Инженерно-технические мероприятия по гражданской обороне. Актуализированная редакция СНиП 2.01.51-90 (утв. и введен в действие Приказом Минстроя России от 12.11.2014 № 705/пр) (ред. от 24.10.2017);
- Местные нормативы градостроительного проектирования Петропавловск-Камчатского городского округа утверждены Решением Городской Думы Петропавловск-Камчатского городского округа от 21.03.2018 № 124-р «О принятии решения об утверждении местных нормативов градостроительного проектирования Петропавловск-Камчатского городского округа» (далее МНПП);
- Закон Камчатского края от 14.10.2012 № 160 «О регулировании отдельных вопросов градостроительной деятельности в Камчатском крае»;
- Подпрограмма А «Региональная адресная программа по переселению граждан из аварийного жилищного фонда» Государственной программы Камчатского края «Обеспечение доступным и комфортным жильем жителей Камчатского края», утвержденной постановлением Правительства Камчатского края от 22.11.2013 № 520-П;
- Решение Городской Думы Петропавловск-Камчатского городского округа Камчатского края от 03.04.2023 № 46-нд «О внесении изменений в генеральный план Петропавловск-Камчатского городского округа, утвержденный Решением городской Думы Петропавловск-Камчатского городского округа от 23.12.2009 № 697-р (далее Ген. План);
- Решение Городской Думы Петропавловск-Камчатского городского округа от 12.10.2010 № 294-нд «О правилах землепользования и застройки Петропавловск-Камчатского городского округа» (далее ПЗЗ);
- Муниципальная программа «Обеспечение доступным и комфортным жильем жителей Петропавловск-Камчатского городского округа», утвержденная постановлением администрации Петропавловск-Камчатского городского округа от 13.10.2016 № 1985;
- Технические регламенты, СП, СНиП, СанПиН и другие действующие нормативные документы;
- Техническое задание на выполнение работ по подготовке проекта планировки территории части квартала № 2 планировочного подрайона 3.2.7. Жилой район «Вулканный» Северного городского планировочного района в Петропавловск-Камчатском городском округе согласно муниципальному контракту №480 от 23.08.2021;



- Приказ федеральной службы государственной регистрации, кадастра и картографии от 10.11.2020 №П/0412 «Об утверждении классификатора видов разрешенного использования земельных участков» (с изменениями на 16 сентября 2021 года) (далее Классификатор).

**1. Перечень и сведения о площади образуемых земельных участков, в том числе возможные способы их образования.**

**Вид разрешенного использования образуемых земельных участков в соответствии с проектом планировки территории в случаях, предусмотренных Градостроительным кодексом Российской Федерации**

Таблица №1

Перечень и сведения об образуемых земельных участках.  
Образуемые земельные участки – 19 шт.

№ земельного участка	Вид разрешенного использования в соответствии с ПЗЗ	Возможные способы образования земельного участка	Площадь участка, м <sup>2</sup>
<b>Изменяемые земельные участки</b>			
41:01:0010116:233	Коммунальное обслуживание (КВРИ 3.1)	Исправления реестровой ошибки в описании местоположения границ земельного участка	205
<b>Образуемые земельные участки</b>			
:ЗУ1	Среднеэтажная жилая застройка (КВРИ 2.5)	Образование земельного участка из земель, государственная собственность на которых не разграничена	9311
:ЗУ2	Объекты культурно-досуговой деятельности (КВРИ 3.6.1)	Этап 1: Раздел участка 41:01:0010116:50 (:ЗУ 2.3 – 694 кв.м.) Этап 2: Образование земельного участка путем перераспределения :ЗУ2.3 с землями, государственная собственность на которые не разграничена	3356
:ЗУ3	Предоставление коммунальных услуг (КВРИ 3.1.1)	Этап 1: Раздел участка 41:01:0010116:333 (:ЗУ 3.1 – 42 кв.м) Этап 2: Образование земельного участка путем перераспределения :ЗУ3.1 с землями, государственная собственность на которые не разграничена	825
:ЗУ4	Благоустройство территории (КВРИ 12.0.2)	Этап 1: Раздел участка 41:01:0010116:50 (:ЗУ 2.4 – 1932 кв.м) Этап 2: Образование земельного участка путем перераспределения :ЗУ2.4 с	3060

		землями, государственная собственность на которые не разграничена	
:ЗУ5	Предоставление коммунальных услуг (КВРИ 3.1.1)	Этап 1: Раздел участка 41:01:0010116:765 (:ЗУ5.1 – 45 кв.м.) Этап 2: Образование земельного участка путем перераспределения :ЗУ5.1 с землями, государственная собственность на которые не разграничена	243
:ЗУ6	Хранение автотранспорта (КВРИ 2.7.1)	Образование земельного участка из земель, государственная собственность на которых не разграничена	778
:ЗУ7	Благоустройство территории (КВРИ 12.0.2)	Образование земельного участка из земель, государственная собственность на которых не разграничена	1569
:ЗУ8	Площадки для занятий спортом (КВРИ 5.1.3)	Образование земельного участка из земель, государственная собственность на которых не разграничена	1552
:ЗУ9	Благоустройство территории (КВРИ 12.0.2)	Образование земельного участка из земель, государственная собственность на которых не разграничена	3398
:ЗУ10	Среднеэтажная жилая застройка (КВРИ 2.5)	Образование земельного участка из земель, государственная собственность на которых не разграничена	4875
:ЗУ11	Предоставление коммунальных услуг (КВРИ 3.1.1)	Образование земельного участка путем перераспределения земельного участка с кадастровым номером 41:01:0010116:233 и земель, государственная собственность на которых не разграничена	1611
:ЗУ12	Среднеэтажная жилая застройка (КВРИ 2.5)	Этап 1: Раздел участка 41:01:0010116:280 (:ЗУ12.1 – 3193 кв.м.) Этап 2: Образование земельного участка путем перераспределения :ЗУ12.1 с землями, государственная собственность на которые не разграничена	3346
:ЗУ13	Среднеэтажная жилая застройка (КВРИ 2.5)	Этап 1: Раздел участка 41:01:0010116:280 (:ЗУ13.1 – 2500 кв. м.) Этап 2: Образование земельного участка путем перераспределения: ЗУ13.1 с	2619

		землями, государственная собственность на которые не разграничена	
:ЗУ14	Среднеэтажная жилая застройка (КВРИ 2.5)	Образование земельного участка путем раздела земельного участка с кадастровым номером 41:01:0010116:333	2739
:ЗУ15	Среднеэтажная жилая застройка (КВРИ 2.5)	Образование земельного участка путем раздела земельного участка с кадастровым номером 41:01:0010116:333	3119
:ЗУ17	Предоставление коммунальных услуг (КВРИ 3.1.1)	Образование земельного участка путем раздела земельного участка с кадастровым номером 41:01:0010116:333	196
:ЗУ16	Среднеэтажная жилая застройка (КВРИ 2.5)	Образование земельного участка из земель, государственная собственность на которых не разграничена	8768
:ЗУ18	Объекты дорожного сервиса (КВРИ 4.9.1)	Этап 1: Раздел участка 41:01:0010116:256 (:ЗУ18.1 – 3393 кв.м.) Этап 2: Образование земельного участка путем перераспределения :ЗУ18.1 с землями, государственная собственность на которые не разграничена	4049
:ЗУ19	Среднеэтажная жилая застройка (КВРИ 2.5)	Образование земельного участка путем раздела земельного участка с кадастровым номером 41:01:0010116:765	7913
:ЗУ2.1	Благоустройство территории (КВРИ 12.0.2)	Образование земельного участка путем раздела земельного участка с кадастровым номером 41:01:0010116:50	608
:ЗУ2.2	Благоустройство территории (КВРИ 12.0.2)	Образование земельного участка путем раздела земельного участка с кадастровым номером 41:01:0010116:50	191
:ЗУ13.2	Улично-дорожная сеть (КВРИ 12.0.1)	Образование земельного участка путем раздела земельного участка с кадастровым номером 41:01:0010116:280	1473
:ЗУ18.2	Улично-дорожная сеть (КВРИ 12.0.1)	Образование земельного участка путем раздела земельного участка с кадастровым номером 41:01:0010116:256	586

**Примечание:**

\* Вид разрешенного использования земельных участков принят в соответствии с классификатором видов разрешенного использования земельных участков.

Каталог координат характерных точек границ уточняемых и образуемых земельных участков. Система координат МСК-41

**Образуемые участки**

Таблица №2

	X	Y
:3У1		
1	565177.13	1408486.31
2	565143.17	1408738.18
3	565144.78	1408751.90
4	565153.06	1408762.69
5	565184.46	1408785.67
6	565187.90	1408789.03
7	565197.83	1408801.24
8	565199.99	1408806.23
9	565206.70	1408838.33
10	565202.42	1408837.51
11	565203.31	1408832.34
12	565194.94	1408830.88
13	565194.04	1408836.06
14	565184.78	1408834.19
15	565177.32	1408816.87
16	565115.93	1408750.43
17	565126.33	1408668.56
18	565130.79	1408620.48
19	565134.79	1408609.58
20	565153.19	1408486.28
21	565153.72	1408482.97
1	565177.13	1408486.31
:3У2		
22	565257.68	1408616.24
23	565245.03	1408703.30
24	565207.52	1408697.85
25	565219.67	1408610.74
22	565257.68	1408616.24
:3У3		
26	564839.68	1408690.29
27	564819.92	1408669.37
28	564799.74	1408686.10
29	564811.16	1408703.72
30	564830.47	1408703.11
26	564839.68	1408690.29
:3У4		
31	565189.41	1408695.23
32	565207.52	1408697.85

33	565245.03	1408703.30
34	565237.11	1408757.83
35	565181.81	1408749.05
31	565189.41	1408695.23
:3У5		
36	564962.17	1408650.93
37	564958.22	1408672.33
38	564946.85	1408665.53
39	564949.56	1408648.82
36	564962.17	1408650.93
:3У6		
40	565096.91	1408623.87
41	565114.51	1408612.01
42	565120.22	1408607.60
43	565116.13	1408616.91
44	565113.19	1408647.96
45	565080.26	1408644.54
46	565080.86	1408636.84
47	565090.68	1408629.70
40	565096.91	1408623.87
:3У7		
48	565074.62	1408687.21
49	565108.18	1408692.44
50	565107.22	1408700.00
51	565072.04	1408694.77
52	565067.25	1408723.80
53	565049.00	1408739.90
54	565043.82	1408736.35
55	565047.34	1408705.45
56	565040.26	1408704.17
57	565035.32	1408693.62
58	565036.04	1408688.32
59	565048.46	1408684.51
48	565074.62	1408687.21
:3У8		
60	565183.72	1408605.45
61	565189.76	1408563.10
62	565225.71	1408568.55
63	565219.67	1408610.74
60	565183.72	1408605.45

:3Y9		
64	564958.22	1408672.33
65	564966.35	1408699.76
66	564968.61	1408722.76
67	564973.12	1408731.96
68	564974.64	1408733.83
69	564949.00	1408733.25
70	564917.17	1408679.48
71	564884.74	1408654.79
72	564896.37	1408636.02
73	564913.63	1408645.52
74	564932.10	1408656.69
64	564958.22	1408672.33
:3Y10		
75	1408733.25	564949.00
76	1408733.83	564974.64
77	1408746.31	564984.79
78	1408813.02	564966.06
79	1408840.20	564961.47
80	1408846.31	564961.77
81	1408840.18	564938.19
82	1408842.75	564922.73
83	1408802.77	564925.80
84	1408779.58	564925.96
85	1408764.97	564924.39
75	1408733.25	564949.00
:3Y11		
86	565143.03	1408802.89
87	565129.60	1408824.10
88	565096.72	1408804.21
89	565100.53	1408799.35
90	565091.75	1408785.11
91	565104.33	1408763.34
92	565104.68	1408760.49
86	565143.03	1408802.89
:3Y12		
93	1408764.97	564924.39
94	1408779.58	564925.96
95	1408802.77	564925.80
96	1408842.75	564922.73
97	1408843.59	564917.72
98	1408848.56	564887.26
99	1408846.46	564884.65
100	1408743.54	564891.84
93	1408764.97	564924.39
:3Y13		

101	564891.84	1408743.54
102	564884.65	1408846.46
103	564866.94	1408832.27
104	564870.19	1408793.58
105	564857.52	1408784.47
106	564863.40	1408724.80
101	564891.84	1408743.54
:3Y14		
107	564863.40	1408724.80
108	564862.17	1408737.34
109	564857.45	1408785.20
110	564855.92	1408800.64
111	564832.20	1408783.21
112	564825.13	1408790.59
113	564818.48	1408790.18
114	564813.78	1408787.92
115	564827.44	1408769.58
116	564821.06	1408764.60
117	564825.89	1408758.21
118	564830.47	1408703.11
107	564863.40	1408724.80
:3Y15		
119	564811.16	1408703.72
120	564830.47	1408703.11
121	564825.89	1408758.21
122	564821.06	1408764.60
123	564806.05	1408784.21
124	564795.43	1408779.11
125	564772.04	1408754.55
126	564772.44	1408737.10
127	564779.56	1408730.46
119	564811.16	1408703.72
:3Y16		
128	564896.37	1408636.02
129	564884.74	1408654.79
130	564917.17	1408679.48
131	564949.00	1408733.25
132	564924.39	1408764.97
133	564830.47	1408703.11
134	564839.68	1408690.29
135	564819.92	1408669.37
136	564878.93	1408620.45
128	564896.37	1408636.02
:3Y17		
137	564827.44	1408769.58
138	564813.78	1408787.92

139	564806.05	1408784.21
140	564821.06	1408764.60
137	564827.44	1408769.58
:3Y18		
141	565257.68	1408616.24
142	565219.67	1408610.74
143	565234.90	1408504.39
144	565273.56	1408517.67
145	565271.72	1408526.07
141	565257.68	1408616.24
:3Y19		
146	564958.22	1408672.33
147	564961.58	1408654.10
148	564973.07	1408640.24
149	564999.24	1408643.32
150	564998.50	1408664.98
151	565000.10	1408664.92
152	565001.59	1408689.09
153	565001.00	1408722.26
154	565008.41	1408730.88
155	565017.25	1408734.19
156	565020.41	1408732.73
157	565043.82	1408736.35
158	565049.00	1408739.90
159	565047.50	1408751.43
160	565069.41	1408767.11
161	565091.75	1408785.11
162	565100.53	1408799.35
163	565081.06	1408824.21
164	565001.89	1408761.31
165	564998.03	1408758.27
166	564984.79	1408746.31
167	564973.12	1408731.96
168	564968.61	1408722.76
169	564966.35	1408699.76
146	564958.22	1408672.33
:3Y2.1		
1	565191.84	1408695.58
2	565207.52	1408697.85
3	565212.51	1408662.08
4	565194.61	1408660.68
5	565192.94	1408677.05
6	565191.93	1408690.07
1	565191.84	1408695.58
:3Y2.2		
7	565193.40	1408750.89

8	565224.48	1408755.81
9	565213.94	1408764.10
10	565210.78	1408762.98
11	565201.96	1408760.15
12	565199.88	1408757.50
7	565193.40	1408750.89
:3Y2.3		
13	565207.52	1408697.85
14	565212.51	1408662.08
15	565223.98	1408662.97
16	565225.70	1408665.49
17	565227.14	1408667.31
18	565228.92	1408669.18
19	565230.23	1408671.41
20	565228.24	1408700.86
13	565207.52	1408697.85
:3Y2.4		
21	565193.40	1408750.89
22	565190.95	1408748.38
23	565191.84	1408695.58
24	565207.52	1408697.85
25	565228.24	1408700.86
26	565224.52	1408755.78
27	565224.48	1408755.81
21	565193.40	1408750.89
:3Y3.1		
28	564811.16	1408703.72
29	564817.50	1408699.07
30	564830.47	1408703.11
28	564811.16	1408703.72
:3Y5.1		
31	564961.58	1408654.10
32	564955.12	1408661.89
33	564958.22	1408672.33
31	564961.58	1408654.10
:3Y12.1		
34	1408766.77	564923.00
35	1408762.89	564913.81
36	1408755.97	564901.44
37	1408747.11	564891.59
38	1408846.46	564884.65
39	1408848.56	564887.26
40	1408843.04	564921.02
41	1408840.68	564922.79
42	1408802.87	564925.79
43	1408781.39	564925.05

34	1408766.77	564923.00
:ЗУ13.1		
44	564891.59	1408747.11
45	564891.59	1408747.11
46	564889.13	1408742.88
47	564876.03	1408736.57
48	564867.74	1408733.29
49	564862.17	1408737.34
50	564857.52	1408784.47
51	564870.19	1408793.58
52	564866.94	1408832.27
53	564884.65	1408846.46
44	564891.59	1408747.11
:ЗУ13.2		
54	564921.02	1408843.04
55	564916.99	1408848.41
56	564927.06	1408843.85
57	564948.08	1408845.90
58	564946.64	1408855.01
59	564929.63	1408852.84
60	564898.31	1408877.57
61	564890.43	1408867.33
62	564885.07	1408871.57
63	564865.78	1408846.01
64	564866.94	1408832.27
65	564884.65	1408846.46

66	564887.26	1408848.56
54	564921.02	1408843.04
:ЗУ18.1		
67	565223.81	1408581.75
68	565240.38	1408594.87
69	565239.91	1408604.42
70	565249.86	1408614.95
71	565257.68	1408616.24
72	565271.72	1408526.07
73	565265.16	1408524.19
74	565266.16	1408517.28
75	565252.11	1408513.43
76	565234.56	1408507.06
67	565223.81	1408581.75
:ЗУ18.2		
77	565271.72	1408526.07
78	565277.65	1408527.77
79	565264.38	1408617.34
80	565257.68	1408616.24
77	565271.72	1408526.07

**2. Перечень и сведения о площади образуемых земельных участков, которые будут отнесены к территориям общего пользования или имуществу общего пользования, в том числе в отношении которых предполагаются резервирование и (или) изъятие для государственных или муниципальных нужд**

Земельный участок :ЗУ 2.1 площадью 608 м<sup>2</sup> проектом межевания территории отнесен к территориям общего пользования.

Земельный участок :ЗУ 2.2 площадью 191 м<sup>2</sup> проектом межевания территории отнесен к территориям общего пользования.

Земельный участок :ЗУ 7 площадью 1569 м<sup>2</sup> проектом межевания территории отнесен к территориям общего пользования.

Земельный участок :ЗУ 13.2 площадью 1473 м<sup>2</sup> проектом межевания территории отнесен к территориям общего пользования.

**3. Целевое назначение лесов, вид (виды) разрешенного использования лесного участка, количественные и качественные характеристики лесного участка, сведения о нахождении лесного участка в границах особо защитных участков лесов (в случае, если подготовка проекта межевания территории осуществляется в целях определения местоположения границ образуемых и (или) изменяемых лесных участков)**

Целями подготовки проекта межевания территории не является определение местоположения границ образуемых и (или) изменяемых лесных участков.

**4. Сведения о границах территории, в отношении которой утвержден проект межевания, содержащие перечень координат характерных точек этих границ в системе координат, используемой для ведения Единого государственного реестра недвижимости**

Каталог координат характерных точек границ проектирования  
Система координат МСК-41

Таблица №3

	X	Y
1	565271.72	1408526.07
2	565274.39	1408513.92
3	565150.98	1408464.03
4	565119.85	1408455.00
5	565058.90	1408450.46
6	565042.69	1408484.06
7	565036.03	1408496.55
8	564996.84	1408521.29
9	564994.32	1408521.17
10	564952.98	1408519.01
11	564893.08	1408515.89
12	564892.93	1408521.43

13	564890.41	1408550.18
14	564888.44	1408572.32
15	564884.87	1408615.53
16	564799.74	1408686.10
17	564811.16	1408703.72
18	564779.56	1408730.47
19	564772.44	1408737.10
20	564772.04	1408754.55
21	564795.43	1408779.11
22	564818.48	1408790.18
23	564825.13	1408790.59
24	564832.20	1408783.21
25	564855.92	1408800.64



26	564857.52	1408784.47
27	564870.19	1408793.58
28	564865.78	1408846.01
29	564885.07	1408871.57
30	564884.45	1408913.58
31	564868.06	1408924.23
32	564840.87	1408944.84
33	564822.52	1408955.14
34	564823.85	1408956.75
35	564909.18	1409060.46
36	564959.07	1409121.05
37	564974.68	1409108.61
38	564997.51	1409110.74
39	565028.83	1409085.63
40	565024.08	1409080.00
41	565023.33	1409080.44
42	565005.64	1409050.86
43	565001.93	1409044.66
44	564996.63	1409032.57
45	564996.80	1409021.77

46	565014.28	1409008.79
47	565005.32	1408999.81
48	565007.71	1408990.23
49	565027.57	1408972.73
50	565025.95	1408963.21
51	565075.50	1408877.03
52	565079.94	1408869.30
53	565084.72	1408863.67
54	565087.28	1408859.29
55	565094.95	1408832.30
56	565101.43	1408827.76
57	565129.82	1408831.13
58	565161.28	1408835.58
59	565177.12	1408838.32
60	565195.34	1408841.46
61	565224.00	1408848.09
62	565237.11	1408757.83
63	565245.03	1408703.30
64	565257.68	1408616.24
1	565271.72	1408526.07



## ПОСТАНОВЛЕНИЕ

26.02.2020 г.

№ 329

О принятии решения о подготовке проекта планировки территории и проекта межевания территории части квартала № 2 планировочного подрайона 3.2.7. Жилой район – «Вулканный» Северного городского планировочного района в Петропавловск-Камчатском городском округе

Руководствуясь статьями 42, 43, 45, 46 Градостроительного кодекса Российской Федерации, в соответствии со статьей 28 Федерального закона от 13.07.2015 № 212-ФЗ «О свободном порте Владивосток», Решением Городской Думы Петропавловск-Камчатского городского округа от 25.12.2019 № 218-нд «О внесении изменений в генеральный план Петропавловск-Камчатского городского округа, утвержденный Решением городской Думы Петропавловск-Камчатского городского округа от 23.12.2009 № 697-р», с Решением Городской Думы Петропавловск-Камчатского городского округа от 12.10.2010 № 294-нд «О Правилах землепользования и застройки Петропавловск-Камчатского городского округа», постановлением администрации Петропавловск-Камчатского городского округа от 06.04.2016 № 452 «Об элементах планировочной структуры в границах отдельных планировочных подрайонов Петропавловск-Камчатского городского округа», Федеральным законом от 29.12.2004 № 189-ФЗ «О введении в действие Жилищного кодекса Российской Федерации»

### ПОСТАНОВЛЯЮ:

1. Принять решение о подготовке проекта планировки территории и проекта межевания территории части квартала № 2 планировочного подрайона 3.2.7. Жилой район – «Вулканный» Северного городского планировочного района в Петропавловск-Камчатском городском округе (далее – решение о подготовке документации по планировке территории) в границах согласно приложению 1 к настоящему постановлению.

2. Со дня опубликования решения о подготовке документации по планировке территории физические или юридические лица вправе представить в Управление архитектуры, градостроительства и земельных

отношений администрации Петропавловск-Камчатского городского округа (далее – Управление) свои предложения о порядке, сроках подготовки и содержании документации по планировке территории. Предложения принимаются по адресу: город Петропавловск-Камчатский, улица Советская, дом № 22, телефон: 8 (4152) 30-31-00 (доб. 3250). Режим работы: понедельник – четверг с 09<sup>00</sup> до 17<sup>00</sup> часов, пятница с 09<sup>00</sup> до 16<sup>00</sup> часов (перерыв с 13<sup>00</sup> до 14<sup>00</sup> часов). Адрес электронной почты - uagzo@pkgo.ru.

3. Управлению в срок не позднее чем через пять рабочих дней после принятия настоящего решения разместить извещение, содержащее информацию о начале действий по образованию земельных участков под многоквартирными домами, расположенными в границах территории проектирования, планируемых этапах и сроках осуществления, соответствующих действий, на информационных щитах, расположенных по месту нахождения соответствующих многоквартирных домов, а также на официальном сайте администрации Петропавловск-Камчатского городского округа в информационно-телекоммуникационной сети «Интернет».

4. Утвердить задание на выполнение инженерных изысканий для подготовки проекта планировки территории и проекта межевания территории части квартала № 2 планировочного подрайона 3.2.7. Жилой район «Вулканный» Северного городского планировочного района в Петропавловск-Камчатском городском округе согласно приложению 2 к настоящему постановлению.

5. Управлению делами администрации Петропавловск-Камчатского городского округа в течение трех дней со дня принятия настоящего постановления опубликовать его в газете «Град Петра и Павла» и разместить на официальном сайте администрации Петропавловск-Камчатского городского округа в информационно-телекоммуникационной сети «Интернет».

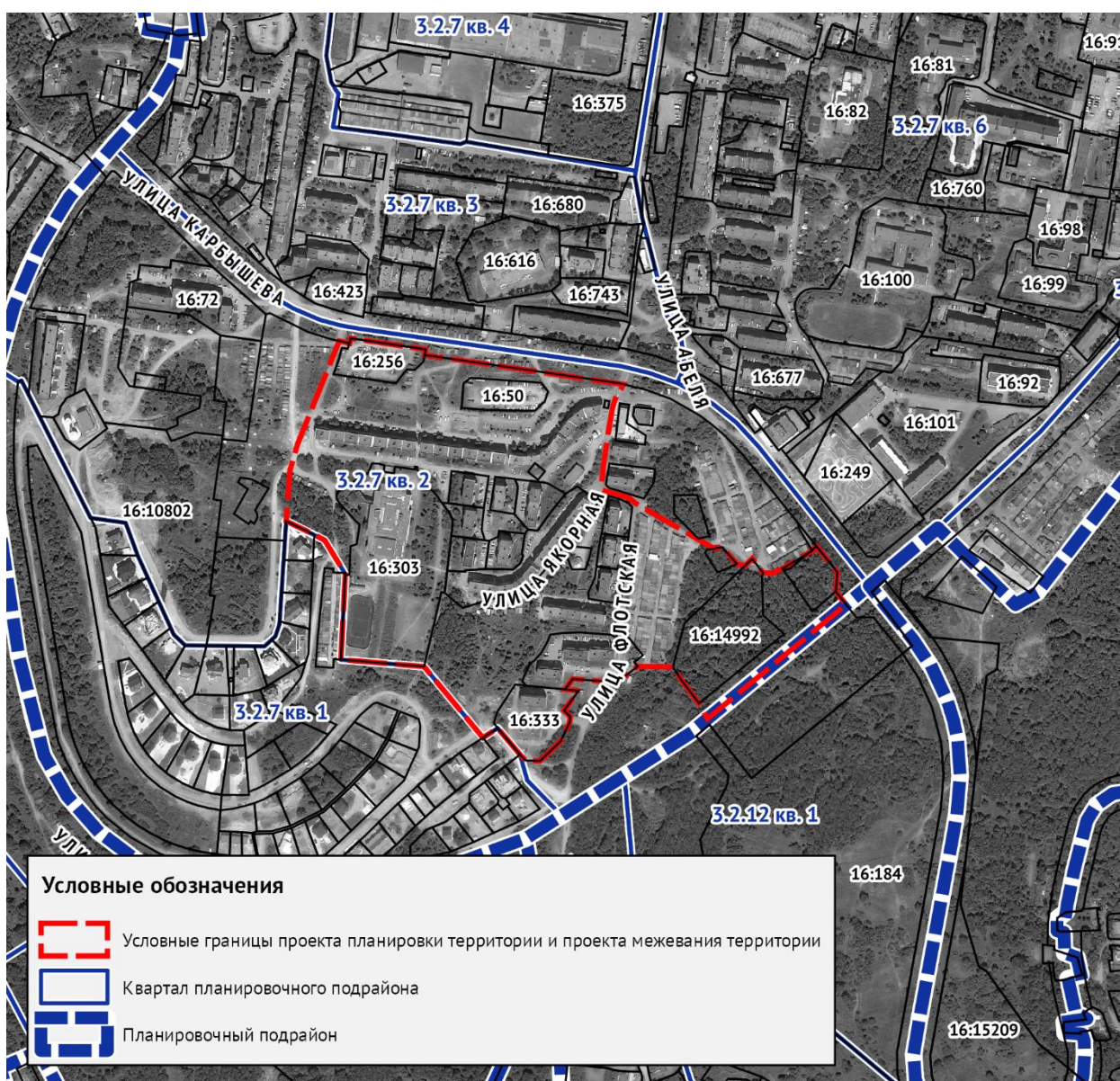
6. Настоящее постановление о подготовке документации по планировке территории действует два года со дня его принятия.

7. Контроль за исполнением настоящего постановления возложить на руководителя Управления архитектуры, градостроительства и земельных отношений администрации Петропавловск-Камчатского городского округа.

Временно исполняющий полномочия  
Главы Петропавловск-Камчатского  
городского округа К.В. Брызгин

## Границы проекта планировки территории и проекта межевания территории

части квартала № 2 планировочного подрайона 3.2.7. Жилой район  
«Вулканный» Северного городского планировочного района в  
Петропавловск-Камчатском городском округе



Приложение 2  
к постановлению администрации  
Петропавловск-Камчатского  
городского округа  
от 26.02.2020 № 329

**Задание**

на выполнение инженерных изысканий для подготовки проекта планировки территории и проекта межевания территории части квартала № 2 планировочного подрайона 3.2.7. Жилой район - «Вулканный» Северного городского планировочного района в Петропавловск-Камчатском городском округе

<b>1. Наименование объекта инженерных изысканий</b>	Инженерные изыскания для подготовки проекта планировки территории и проекта межевания территории части квартала № 2 планировочного подрайона 3.2.7. Жилой район - «Вулканный» Северного городского планировочного района в Петропавловск-Камчатском городском округе. Ориентировочная площадь инженерных изысканий 21,0 га. Границы территории проведения инженерных изысканий установлены согласно приложению к настоящему заданию.
<b>2. Заказчик</b>	Управление архитектуры, градостроительства и земельных отношений администрации Петропавловск-Камчатского городского округа
<b>3. Основание для разработки ППТ, ПМТ</b>	Постановление администрации Петропавловск-Камчатского городского округа от «О принятии решения о подготовке проекта планировки территории и проекта межевания территории части квартала № 2 планировочного подрайона 3.2.7. Жилой район - «Вулканный» Северного городского планировочного района в Петропавловск-Камчатском городском округе»
<b>4. Нормативная, правовая и методическая база</b>	<ol style="list-style-type: none"><li>1. Градостроительный кодекс Российской Федерации;</li><li>2. Земельный кодекс Российской Федерации;</li><li>3. Федеральный закон от 06.10.2003 № 131-ФЗ. «Об общих принципах организации местного самоуправления в Российской Федерации»;</li><li>4. Федеральный закон от 30.12.2015 № 431-ФЗ «О геодезии, картографии и пространственных данных и о внесении изменений в отдельные законодательные акты Российской Федерации»;</li><li>5. Постановление Правительства РФ от 31.03.2017 № 402 «Об утверждении Правил выполнения инженерных изысканий, необходимых для подготовки документации по планировке территории, перечня видов инженерных изысканий, необходимых для подготовки документации по планировке территории и о внесении изменений в Постановление Правительства Российской Федерации от 19 января 2006 г. № 20»;</li><li>6. Постановление Правительства РФ от 22.04.2017 № 485 «О составе материалов и результатов инженерных изысканий, подлежащих размещению в информационных</li></ol>

	<p>системах обеспечения градостроительной деятельности, федеральной государственной информационной системе территориального планирования, государственном фонде материалов и данных инженерных изысканий, Едином государственном фонде данных о состоянии окружающей среды, ее загрязнении, а также о форме и порядке их представления»;</p> <p>7. СП 42.13330.2016 Градостроительство. Планировка и застройка городских и сельских поселений. Актуализированная редакция СНиП 2.07.01-89*, утвержденный приказом Министерства строительства и жилищно-коммунального хозяйства Российской Федерации от 30.12.2016 № 1034/пр.;</p> <p>8. СП 438.1325800.2019 Инженерные изыскания при планировке территорий. Общие требования.</p> <p>9. СП 47.13330.2016 Инженерные изыскания для строительства. Основные положения. Актуализированная редакция СНиП 11-02-96;</p> <p>10. СП 317.1325800.2017 Инженерно-геодезические изыскания для строительства. Общие правила производства работ.</p> <p>11. СП 11-104-97 «Инженерно-геодезические изыскания для строительства»;</p> <p>12. СП 11-105-97 «Инженерно-геологические изыскания для строительства. Часть I. Общие правила производства работ»;</p> <p>13. СП 11-103-97. «Инженерно-гидрометеорологические изыскания для строительства»;</p> <p>14. СП 11-102-97 «Инженерно-экологические изыскания для строительства».</p> <p>15. Технические регламенты, СП, СНиП, СанПиН и другие действующие нормативные документы.</p>
<p><b>5. Виды инженерных изысканий</b></p>	<p>В соответствии с положениями Постановления Правительства РФ от 31.03.2017 № 402 при подготовке документации по планировке территории необходимо выполнение следующих видов инженерных изысканий:</p> <ul style="list-style-type: none"> <li>– инженерно-геодезические изыскания;</li> <li>– инженерно-геологические изыскания;</li> <li>– инженерно-гидрометеорологические изыскания;</li> <li>– инженерно-экологические изыскания.</li> </ul>
<p><b>6.Задачи инженерных изысканий</b></p>	<p>6.1. Инженерные изыскания для подготовки документации по планировке территории должны обеспечивать получение сведений о природных условиях территории, необходимых и достаточных для принятия решений о функциональном назначении территорий, в целях обеспечения их устойчивого развития, сохранения окружающей среды, создания условий для привлечения инвестиций, выделения элементов планировочной структуры, установления границ земельных участков и зон планируемого размещения объектов федерального, регионального, муниципального значения, защиты территорий от чрезвычайных ситуаций природного и техногенного характера и составления прогноза изменения природных условий.</p> <p>Инженерные изыскания выполняются для получения:</p> <ul style="list-style-type: none"> <li>– материалов о природных условиях территории,</li> </ul>

в отношении которой осуществляется подготовка такой документации, и факторах техногенного воздействия на окружающую среду, прогнозов их изменения для обеспечения рационального и безопасного использования указанной территории;

– материалов, необходимых для установления границ зон планируемого размещения объектов капитального строительства, уточнения их предельных параметров, установления границ земельных участков;

– материалов, необходимых для обоснования проведения мероприятий по организации поверхностного стока вод, частичному или полному осушению территории и других подобных мероприятий (далее - инженерная подготовка), инженерной защите и благоустройству территории.

Инженерные изыскания для подготовки документации по планировке территории выполняются с учетом результатов инженерных изысканий, выполненных ранее, для подготовки документов территориального планирования, материалов федеральной государственной информационной системы территориального планирования, информационных систем обеспечения градостроительной деятельности, государственных фондов пространственных данных, материалов иных государственных и негосударственных фондов.

Результаты инженерных изысканий для подготовки документации по планировке территории должны содержать сведения о природных условиях территории и факторах техногенного воздействия, о границах проявления и развития опасных природных процессов, прогноз изменений природных условий, рекомендации для принятия решений по мероприятиям инженерной защиты.

#### 6.2. Инженерно-геодезические изыскания.

Инженерно-геодезические изыскания выполнять в соответствии с требованиями: СП 47.13330.2016; СП 11-104-97.

Инженерно-геодезические изыскания выполнять с целью создания инженерно-топографических планов, включая ситуацию, рельеф исследуемого участка, существующие здания, сооружения и коммуникации (наземные, надземные и подземные) и других элементах планировки.

#### 6.3. Инженерно-геологические изыскания.

Инженерно-геологические изыскания выполнять в соответствии с требованиями: СП 47.13330.2016; СП 11-105-97.

Инженерно-геологические изыскания на площадке изысканий выполнять с целью получения материалов для определения планируемого размещения объектов капитального строительства с учетом природных условий территорий и ограничений их использования, обусловленных рисками возникновения чрезвычайных ситуаций природного и природно-техногенного характера, с целью обеспечения устойчивого развития территорий.

#### 6.4. Инженерно-экологические изыскания.

Инженерно-экологические изыскания выполнять в соответствии с требованиями: СП 47.13330.2016, СП 11-102-97,

	<p>ФЗ РФ №7-ФЗ «Об охране окружающей среды».</p> <p>Инженерно-экологические изыскания выполнять с целью:</p> <ul style="list-style-type: none"> <li>– оценки современного экологического состояния территории с учетом рационального природопользования, охраны природных ресурсов, сохранения уникальности природных экосистем региона, его демографических особенностей и историко-культурного наследия;</li> <li>– прогнозной оценки изменений окружающей среды и экологических рисков при реализации намечаемой деятельности;</li> <li>– разработки предложений и рекомендаций по организации природоохранных мероприятий и экологического мониторинга среды.</li> </ul> <p>6.5. Инженерно-гидрометеорологические изыскания.</p> <p>Инженерно-гидрометеорологические изыскания выполнять в соответствии с требованиями: СП 47.13330.2016; СП 11-103-97.</p> <p>Инженерно-гидрометеорологические изыскания выполнять с целью оценки местных условий строительства по метеорологическим факторам и климатическим условиям; оценки местных гидрологических условий и характеристик гидрологического режима водных объектов.</p> <p>Материалы инженерно-гидрометеорологических изысканий должны содержать:</p> <ul style="list-style-type: none"> <li>– оценку степени гидрометеорологической изученности территории;</li> <li>– рекогносцировочное обследование и полевые работы;</li> <li>– результаты рекогносцировочного обследования района изысканий;</li> <li>– результаты камеральной обработки материалов с определением расчетных гидрологических и (или) метеорологических характеристик;</li> <li>– прогноз развития опасных природных процессов и явлений (при их наличии) с оценкой степени их опасности и риска для проектируемого строительства;</li> <li>– вывод, в котором будет определено, затопливается территория ближайшими поверхностными водотоками или нет и рекомендации по водоотведению.</li> </ul>
<p><b>6. Этапы выполнения инженерных изысканий.</b></p>	<p>I этап. Ознакомление с территорией (рекогносцировочное обследование) и изучение исходных материалов.</p> <p>II этап. Разработка Подрядчиком программы инженерных изысканий.</p> <p>Программа является основным организационно-руководящим, техническим и методическим документом при выполнении инженерных изысканий.</p> <p>В программе определяются и обосновываются состав и объемы работ, методы их выполнения с учетом сложности природных условий, степени их изученности, вида градостроительной деятельности, этапа выполнения инженерных изысканий.</p> <p>Программа согласовывается Заказчиком и утверждается Подрядчиком.</p> <p>III этап. Выполнение инженерных изысканий.</p>

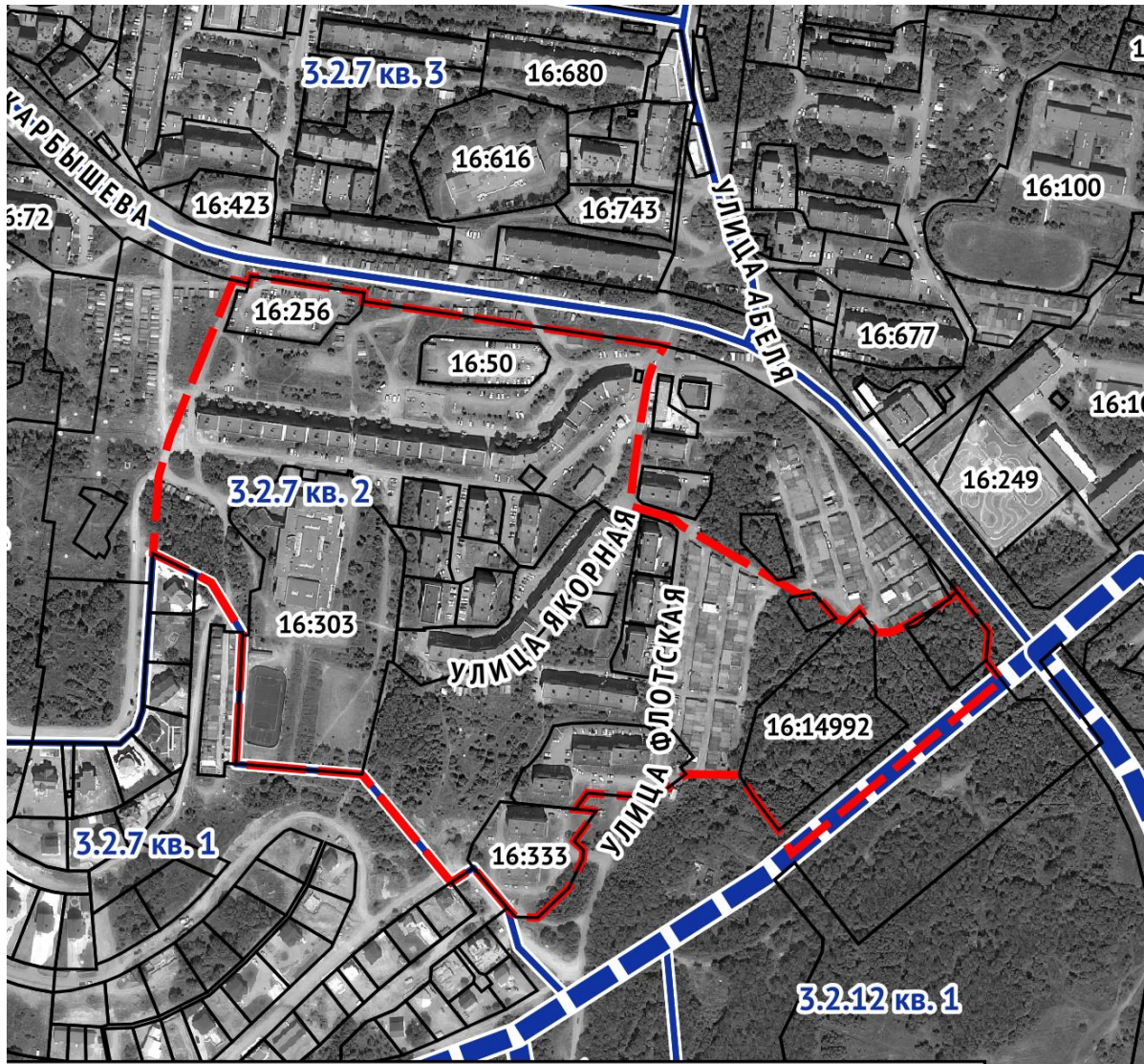


	<p>IV этап. Составление и передача заказчику результатов инженерных изысканий в виде Отчетов по инженерным изысканиям.</p>
<p><b>7. Основные требования к материалам и результатам инженерных изысканий.</b></p>	<p>Материалы и результаты инженерных изысканий представляются для размещения в информационных системах обеспечения градостроительной деятельности, федеральной государственной информационной системе территориального планирования, государственном фонде материалов и данных инженерных изысканий, Едином государственном фонде данных о состоянии окружающей среды, ее загрязнений на бумажных и электронных носителях в формате, позволяющем обеспечить их размещение в указанных информационных системах.</p> <p>Графические материалы и результаты инженерных изысканий представляются в форме векторной и (или) растровой модели.</p> <p>Информация в текстовой форме представляется в форматах DOC, DOCX, TXT, RTF, XLS, XLSX и ODF.</p> <p>Информация в растровой модели представляется в форматах TIFF, JPEG и PDF.</p> <p>Информация в векторной модели представляется в обменных форматах GML и SHP.</p> <p>В случае невозможности представления данных в вышеуказанных форматах могут быть использованы обменные форматы MIF/MID, DWG и SXF (совместно с файлами описания RSC).</p> <p>Представляемые пространственные данные должны иметь привязку к системе координат МСК-41.</p> <p>Инженерно-топографический план выполняется в масштабе 1:500.</p> <p>Топографическую съемку территории выполнять с сечением рельефа через 0,5 м.</p> <p>Топогеодезическая съемка предоставляется на бумажных и электронных носителях в формате Autocad для целей размещения в информационной системе обеспечения градостроительной документации (ИСОГД).</p> <p>Подрядчик обязан при выполнении инженерных изысканий применять средства измерений, прошедшие в соответствии с законодательством Российской Федерации поверку (калибровку).</p> <p>Результаты инженерных изысканий оформляются в виде технических отчетов о выполнении инженерных изысканий, состоящих из текстовой и графической частей, а также приложений к ним в текстовой, графической, цифровой и иных формах. Технические отчеты по инженерным изысканиям предоставляются на согласование с Заказчиком.</p> <p>Инженерные изыскания и (или) отдельные их виды выполняются лицами, указанными в части 2 статьи 47 Градостроительного кодекса Российской Федерации.</p> <p>Сбор исходных данных, необходимых для выполнения инженерных изысканий в целях подготовки ППТ, ПМТ осуществляет Подрядчик.</p>

<b>8. Требования по обеспечению контролю качества при выполнении инженерных изысканий.</b>	<p>Подрядчик обязан обеспечивать внутренний контроль качества выполнения и приемку полевых, лабораторных и камеральных работ. Задача внутреннего контроля качества – проверка Подрядчиком соответствия выполненных работ требованиям задания, программы и нормативных технических документов.</p> <p>Внешний контроль качества выполнения инженерных изысканий осуществляется Заказчиком. Заказчик осуществляет контроль качества инженерных изысканий собственными силами или с привлечением независимых организаций. Задача контроля качества со стороны Заказчика – проверка соответствия выполненных Подрядчиком работ и их результатов, требованиям задания, программы, нормативных технических документов.</p>
--------------------------------------------------------------------------------------------	----------------------------------------------------------------------------------------------------------------------------------------------------------------------------------------------------------------------------------------------------------------------------------------------------------------------------------------------------------------------------------------------------------------------------------------------------------------------------------------------------------------------------------------------------------------------------------------------------------------------------------------------------------------------------------------------------------------------

Приложение  
к заданию на выполнение инженерных изысканий  
для подготовки проекта планировки территории  
и проекта межевания территории

СХЕМА



Условные обозначения:

— граница территории проведения инженерных изысканий