



ПОСТАНОВЛЕНИЕ

От 16.02.2018 г.

№ 16

О назначении публичных слушаний по проекту планировки территории и проекту межевания территории линейного объекта «Строительство сооружения тепловых сетей 1 контура от точки «А» до точки «Б» со строительством павильона для подключения объекта с тепловой нагрузкой свыше 0,1 Гкал/ч и не превышающей 1,5 Гкал/ч «Служебное здание г. Петропавловск-Камчатский УФСБ России по Камчатскому краю», расположенного в г. Петропавловск-Камчатский, район 9 км по проспекту Победы»

Руководствуясь статьей 28 Федерального закона от 06.10.2003 № 131-ФЗ «Об общих принципах организации местного самоуправления в Российской Федерации», статьей 28 Федерального закона от 13.07.2015 № 212-ФЗ «О свободном порте Владивосток», статьей 46 Градостроительного кодекса Российской Федерации, статьей 22 Устава Петропавловск-Камчатского городского округа, Решением Городской Думы Петропавловск-Камчатского городского округа от 28.04.2014 № 211-нд «О публичных слушаниях в Петропавловск-Камчатском городском округе», в целях выделения элементов планировочной структуры, границ зон планируемого размещения объектов капитального строительства, определения местоположения границ земельных участков, предназначенных для размещения объектов капитального строительства и линейных объектов

ПОСТАНОВЛЯЮ:

1. Провести по инициативе Главы Петропавловск-Камчатского городского округа публичные слушания по проекту планировки территории и проекту межевания территории линейного объекта «Строительство сооружения тепловых сетей 1 контура от точки «А» до точки «Б» со строительством павильона для подключения объекта с тепловой нагрузкой свыше 0,1 Гкал/ч и не превышающей 1,5 Гкал/ч «Служебное здание г. Петропавловск-Камчатский УФСБ России по Камчатскому краю»,

расположенного в г. Петропавловск-Камчатский, район 9 км по проспекту Победы» согласно приложению 1 к настоящему постановлению.

2. Назначить проведение публичных слушаний на 05.03.2018 в 15¹⁰ часов по адресу: город Петропавловск-Камчатский, улица Ленинская, дом 14, в актовом зале № 404 здания администрации Петропавловск-Камчатского городского округа.

3. Установить, что ознакомление с демонстрационными материалами, предлагаемыми для рассмотрения на публичных слушаниях, осуществляется в рабочие дни с 14⁰⁰ до 16⁰⁰ часов по адресу: город Петропавловск-Камчатский, улица Советская, дом 22, кабинет 309 Управления архитектуры, градостроительства и земельных отношений администрации Петропавловск-Камчатского городского округа (этаж 3).

4. Утвердить организационный комитет по проведению публичных слушаний (далее – оргкомитет) в следующем составе:

председатель оргкомитета:

Кошкарев Д.В. - руководитель Управления архитектуры, градостроительства и земельных отношений администрации Петропавловск-Камчатского городского округа;

заместитель председателя оргкомитета:

Власенко А.А. - начальник отдела территориального планирования Управления архитектуры, градостроительства и земельных отношений администрации Петропавловск-Камчатского городского округа;

члены оргкомитета:

Васильева И.В. - начальник отдела геоинформационных систем Управления архитектуры, градостроительства и земельных отношений администрации Петропавловск-Камчатского городского округа;

Волош Г.В. - заместитель начальника отдела территориального планирования Управления архитектуры, градостроительства и земельных отношений администрации Петропавловск-Камчатского городского округа;

Горелова А.Б. - представитель общественности (по согласованию);

Котлова Е.С. - архитектор отдела территориального планирования Управления архитектуры, градостроительства и земельных отношений администрации Петропавловск-Камчатского городского округа;

Лосев К.Е. - депутат Городской Думы Петропавловск-Камчатского городского округа по единому муниципальному избирательному округу;

Пась О.П. - заместитель руководителя Управления архитектуры, градостроительства и земельных отношений

- администрации Петропавловск-Камчатского городского округа;
- Перевалов А.А. - консультант правового отдела Управления делами администрации Петропавловск-Камчатского городского округа;
- Сотникова Г.А. - консультант по организационно-правовому обеспечению органов Городской Думы и депутатских объединений отдела аппарата Городской Думы Петропавловск-Камчатского городского округа;
- Шаломанова М.А. - консультант отдела территориального планирования Управления архитектуры, градостроительства и земельных отношений администрации Петропавловск-Камчатского городского округа.

5. Установить порядок учета предложений по проекту планировки территории и проекту межевания территории линейного объекта «Строительство сооружения тепловых сетей 1 контура от точки «А» до точки «Б» со строительством павильона для подключения объекта с тепловой нагрузкой свыше 0,1 Гкал/ч и не превышающей 1,5 Гкал/ч «Служебное здание г. Петропавловск-Камчатский УФСБ России по Камчатскому краю», расположенного в г. Петропавловск-Камчатский, район 9 км по проспекту Победы», а также участия граждан в его обсуждении согласно приложению 2 к настоящему постановлению.

6. Управлению архитектуры, градостроительства и земельных отношений администрации Петропавловск-Камчатского городского округа:

6.1 организовать реализацию пункта 3 настоящего постановления;

6.2 передать в оргкомитет поступившие предложения по проекту планировки территории и проекту межевания территории линейного объекта «Строительство сооружения тепловых сетей 1 контура от точки «А» до точки «Б» со строительством павильона для подключения объекта с тепловой нагрузкой свыше 0,1 Гкал/ч и не превышающей 1,5 Гкал/ч «Служебное здание г. Петропавловск-Камчатский УФСБ России по Камчатскому краю», расположенного в г. Петропавловск-Камчатский, район 9 км по проспекту Победы»;

6.3 при обращении заинтересованных граждан разъяснять порядок проведения публичных слушаний по проекту планировки территории и проекту межевания территории линейного объекта «Строительство сооружения тепловых сетей 1 контура от точки «А» до точки «Б» со строительством павильона для подключения объекта с тепловой нагрузкой свыше 0,1 Гкал/ч и не превышающей 1,5 Гкал/ч «Служебное здание г. Петропавловск-Камчатский УФСБ России по Камчатскому краю», расположенного в г. Петропавловск-Камчатский, район 9 км по проспекту Победы».

7. Оргкомитету не позднее чем через 15 дней со дня проведения публичных слушаний направить Главе Петропавловск-Камчатского

городского округа проект планировки территории и проект межевания территории линейного объекта «Строительство сооружения тепловых сетей 1 контура от точки «А» до точки «Б» со строительством павильона для подключения объекта с тепловой нагрузкой свыше 0,1 Гкал/ч и не превышающей 1,5 Гкал/ч «Служебное здание г. Петропавловск-Камчатский УФСБ России по Камчатскому краю», расположенного в г. Петропавловск-Камчатский, район 9 км по проспекту Победы», протокол публичных слушаний по проекту планировки территории и проекту межевания территории линейного объекта «Строительство сооружения тепловых сетей 1 контура от точки «А» до точки «Б» со строительством павильона для подключения объекта с тепловой нагрузкой свыше 0,1 Гкал/ч и не превышающей 1,5 Гкал/ч «Служебное здание г. Петропавловск-Камчатский УФСБ России по Камчатскому краю», расположенного в г. Петропавловск-Камчатский, район 9 км по проспекту Победы», заключение о результатах публичных слушаний.

8. Организационно-техническое и информационное обеспечение проведения публичных слушаний, включая информирование граждан, проживающих на территории, применительно к которой осуществляется подготовка проекта ее планировки и проекта ее межевания, а также правообладателей земельных участков и объектов капитального строительства, расположенных на этой территории, осуществляет администрация Петропавловск-Камчатского городского округа.

9. Управлению делами администрации Петропавловск-Камчатского городского округа разместить на официальном сайте администрации Петропавловск-Камчатского городского округа в информационно-телекоммуникационной сети «Интернет» информационное сообщение о дате, времени, месте проведения публичных слушаний по проекту планировки территории и проекту межевания территории линейного объекта «Строительство сооружения тепловых сетей 1 контура от точки «А» до точки «Б» со строительством павильона для подключения объекта с тепловой нагрузкой свыше 0,1 Гкал/ч и не превышающей 1,5 Гкал/ч «Служебное здание г. Петропавловск-Камчатский УФСБ России по Камчатскому краю», расположенного в г. Петропавловск-Камчатский, район 9 км по проспекту Победы».

10. Направить настоящее постановление в газету «Град Петра и Павла» для официального опубликования и разместить на официальных сайтах Городской Думы Петропавловск-Камчатского городского округа и администрации Петропавловск-Камчатского городского округа в информационно-телекоммуникационной сети «Интернет».

Глава
Петропавловск-Камчатского
городского округа В.Ю. Иваненко

Приложение 1
к постановлению Главы
Петропавловск-Камчатского
городского округа

от 16.02.2018 № 16

**ПРОЕКТ ПЛАНИРОВКИ ТЕРРИТОРИИ И ПРОЕКТ
МЕЖЕВАНИЯ ТЕРРИТОРИИ**

**линейного объекта «Строительство сооружения тепловых сетей
1 контура от точки «А» до точки «Б» со строительством
павильона для подключения объекта с тепловой нагрузкой
свыше 0,1 Гкал/ч и не превышающей 1,5 Гкал/ч «Служебное
здание г. Петропавловск-Камчатский УФСБ России по
Камчатскому краю», расположенного в
г. Петропавловск-Камчатский, район 9 км по проспекту
Победы»**

Порядок
учета предложений по проекту планировки территории и проекту
межевания территории линейного объекта «Строительство сооружения
тепловых сетей 1 контура от точки «А» до точки «Б» со строительством
павильона для подключения объекта с тепловой нагрузкой свыше 0,1
Гкал/ч и не превышающей 1,5 Гкал/ч «Служебное здание г.
Петропавловск-Камчатский УФСБ России по Камчатскому краю»,
расположенного в
г. Петропавловск-Камчатский, район 9 км по проспекту Победы»

1. Граждане вправе подать свои предложения по проекту планировки территории и проекту межевания территории линейного объекта «Строительство сооружения тепловых сетей 1 контура от точки «А» до точки «Б» со строительством павильона для подключения объекта с тепловой нагрузкой свыше 0,1 Гкал/ч и не превышающей 1,5 Гкал/ч «Служебное здание г. Петропавловск-Камчатский УФСБ России по Камчатскому краю», расположенного в г. Петропавловск-Камчатский, район 9 км по проспекту Победы» и участвовать в обсуждении указанного проекта при проведении публичных слушаний.

2. Предложения по проекту межевания территории в письменном виде с отметкой «публичные слушания» направляются в Управление архитектуры, градостроительства и земельных отношений администрации Петропавловск-Камчатского городского округа со дня опубликования постановления о назначении публичных слушаний до дня их проведения по адресу: 683000, город Петропавловск-Камчатский, улица Советская, дом 22, кабинет 105, понедельник – четверг с 09⁰⁰ до 17⁰⁰ часов, пятница с 09⁰⁰ до 16⁰⁰ часов (перерыв с 13⁰⁰ до 14⁰⁰ часов).

3. При участии в публичных слушаниях граждане обязаны соблюдать порядок проведения публичных слушаний, установленный Решением Городской Думы Петропавловск-Камчатского городского округа от 28.04.2014 № 211-нд «О публичных слушаниях в Петропавловск-Камчатском городском округе».

4. Перед открытием публичных слушаний проводится регистрация участников с указанием фамилии, имени, отчества, места работы или адреса участника публичных слушаний.

5. Председатель публичных слушаний открывает публичные слушания, оглашает вопрос публичных слушаний, порядок и регламент проведения публичных слушаний, указывает инициаторов его проведения. Секретарь ведет протокол публичных слушаний.

6. Время для выступлений определяется регламентом работы публичных слушаний, исходя из количества выступающих.

7. Для организации прений председатель публичных слушаний предоставляет слово участникам публичных слушаний в порядке поступления их предложений.

8. По окончании прений председатель публичных слушаний ставит на голосование каждое предложение, поступившее от участников публичных слушаний. Предложения принимаются простым большинством от числа зарегистрированных участников публичных слушаний.

Предложения, не относящиеся к обсуждаемому вопросу, на голосование не ставятся.

Участники публичных слушаний вправе снять свои предложения и (или) присоединиться к предложениям, выдвинутым другими участниками публичных слушаний.

9. Результаты публичных слушаний принимаются путем открытого голосования простым большинством голосов от числа зарегистрированных участников публичных слушаний.

10. Поступившие предложения рассматриваются оргкомитетом для решения вопроса о необходимости их учета при подготовке заключения о результатах публичных слушаний.

ДОКУМЕНТАЦИЯ ПО ПЛАНИРОВКЕ ТЕРРИТОРИИ

Проект планировки территории и проект межевания территории линейного объекта

«Строительство сооружения тепловых сетей 1 контура от точки «А» до точки «Б» со строительством павильона для подключения объекта с тепловой нагрузкой свыше 0,1 Гкал/ч и не превышающей 1,5 Гкал/ч "Служебное здание г. Петропавловск-Камчатский УФСБ России по Камчатскому краю", расположенного в г. Петропавловск-Камчатский, район 9 км по проспекту Победы»

ППТ-34-2017-ОЧ

Основная часть

Положение о размещении линейного объекта

2017 г.

ДОКУМЕНТАЦИЯ ПО ПЛАНИРОВКЕ ТЕРРИТОРИИ

Проект планировки территории и проект межевания территории линейного объекта

«Строительство сооружения тепловых сетей 1 контура от точки «А» до точки «Б» со строительством павильона для подключения объекта с тепловой нагрузкой свыше 0,1 Гкал/ч и не превышающей 1,5 Гкал/ч "Служебное здание г. Петропавловск-Камчатский УФСБ России по Камчатскому краю", расположенного в г. Петропавловск-Камчатский, район 9 км по проспекту Победы»

ППТ-34-2017-ОЧ

Основная часть

Положение о размещении линейного объекта

Управляющий
ООО "Кадастровый инженер - Партнер" -
индивидуальный предприниматель

Бочкарева И.Ю.

2017 г.

Взам инв. №	
Подп. и дата	
Инв. № подл.	

№ п/п	Наименование	Страница
1	Содержание	4
2	Раздел 1. Исходно – разрешительная документация	5
3	Раздел 2. Сведения о линейном объекте и его краткая характеристика	6
4	Раздел 3. Принципиальные мероприятия, необходимые для освоения территории, с указанием сроков по их реализации	6
5	Раздел 4. «Сведения о соответствии разработанной документации требованиям законодательства о градостроительной деятельности. Положение о характеристиках планируемого развития территории опережающего социально-экономического развития»	7
6	Раздел 5. «Сведения о размещении линейного объекта на осваиваемой территории»	8
7	Ведомость координат поворотных точек красной линии	9
8	План красных линий. Масштаб 1:500	10
	<i>Приложение</i>	

Взам. инв. №												
	Подпись и дата											
Инв. № подл.	ПТТ-34-2017-ОЧ-С											
	Изм.	Кол.уч.	Лист	№ док.	Подп.	Дата						
	Разраб.											
	Пров.											
	Исполнитель	Бочкарева И.Ю.										
Содержание						<table border="1"> <tr> <td>Стадия</td> <td>Лист</td> <td>Листов</td> </tr> <tr> <td>П</td> <td>4</td> <td>10</td> </tr> </table>	Стадия	Лист	Листов	П	4	10
Стадия	Лист	Листов										
П	4	10										
						ООО «Кадастровый инженер-Партнёр»						

ПОЯСНИТЕЛЬНАЯ ЗАПИСКА

Раздел 1. Исходно – разрешительная документация

Основанием для разработки проекта планировки территории и проекта межевания территории для объекта «Строительство сооружения тепловых сетей 1 контура от точки «А» до точки «Б» со строительством павильона для подключения объекта с тепловой нагрузкой свыше 0,1 Гкал/ч и не превышающей 1,5 Гкал/ч "Служебное здание г. Петропавловск-Камчатский УФСБ России по Камчатскому краю", расположенного в г. Петропавловск-Камчатский, район 9 км по проспекту Победы», являются:

- Приказ Публичного акционерного общества энергетики и электрификации «Камчатскэнерго» от 13.07.2017 г. № 340 «А» «Строительство сооружения тепловых сетей 1 контура от точки «А» до точки «Б» со строительством павильона для подключения объекта с тепловой нагрузкой свыше 0,1 Гкал/ч и не превышающей 1,5 Гкал/ч "Служебное здание г. Петропавловск-Камчатский УФСБ России по Камчатскому краю", расположенного в г. Петропавловск-Камчатский, район 9 км по проспекту Победы».

Заказчик разработки Проекта: ПАО «Камчатскэнерго».

Нормативно-правовой базой для разработки Проекта являются следующие документы:

1. Градостроительный кодекс РФ от 29.12.2004 г. № 190-ФЗ;
2. Земельный кодекс РФ от 25.10.2001 г. № 136-ФЗ;
3. Федеральный закон от 30 марта 1999 года № 52–ФЗ «О санитарно – эпидемиологическом благополучии населения»;
4. Федеральный закон от 14 марта 1995 года № 33-ФЗ «Об особо охраняемых природных территориях»;
5. Федеральный закон от 25 июня 2002 года № 73-ФЗ «Об объектах культурного наследия (памятниках истории и культуры) народов Российской Федерации».
6. Федеральный закон от 29 декабря 2014 года №-473 «О территориях опережающего социально-экономического развития в Российской Федерации».
7. Правила землепользования и застройки г. Петропавловск-Камчатский

Дополнительно используемые материалы при подготовке графической части проектной документации:

- Генеральный план. План границы современного использования территории. Город Петропавловск-Камчатский. Масштаб 1:10 000;

- Генеральный план. Схема транспортной инфраструктуры. Город Петропавловск-Камчатский. Масштаб 1:10 000.

Взам. инв. №	Подпись и дата	ППТ-34-2017-ОЧ-ПЗ								
		Изм.	Код уч.	Лист	№ док.	Подп.	Дата			
Инв.№ подл.	Разраб.					Пояснительная записка	Стадия	Лист	Листов	
	Пров.						П	5	10	
	Исполнитель	Бочкарева И.Ю.						ООО «Кадастровый инженер-Партнёр»		

Раздел 2. Сведения о линейном объекте и его краткая характеристика

Наименование объекта: "Строительство сооружения тепловых сетей 1 контура от точки «А» до точки «Б» со строительством павильона для подключения объекта с тепловой нагрузкой свыше 0,1 Гкал/ч и не превышающей 1,5 Гкал/ч "Служебное здание г. Петропавловск-Камчатский УФСБ России по Камчатскому краю", расположенного в г. Петропавловск-Камчатский, район 9 км по проспекту Победы".

Назначение проектируемой теплотрассы: обеспечение тепловой энергией потребителя (служебное здание г. Петропавловск-Камчатский УФСБ России по Камчатскому краю), подключаемого к газовой котельной №1.

Источник теплоснабжения: Газовая котельная №1. Точка присоединения к существующим сетям: Точка «А» (Приложение №3 к контракту о подключении № 04\03\08-16 ФКЭ от 14.12.2016г. Схема присоединения к тепловым сетям.) Исполнение: двухтрубное. Диаметры: Ду65 (076x3,5мм). Система теплоснабжения - закрытая. Расчетный температурный график сети: 130-70°C (первый контур). Расчетное давление теплоносителя: $P_{\text{под}}=6,2$ кгс/см², $P_{\text{обр}}=3,2$ кгс/см². Длина теплотрассы в плане: 2,3 м. Общая протяженность теплотрассы: 7,0 м. Категория трубопроводов: IV.

Раздел 3. Принципиальные мероприятия, необходимые для освоения территории, с указанием сроков по их реализации

В данном проекте разработан новый участок теплотрассы Проектом предусматривается прокладка трубопроводов от точки врезки (т. «А») - подключение к тепломагистрали 2x0273 от азовой котельной №1 до точки подключения абонента (т. «Б»).

Проектируемый участок в двухтрубном исполнении. Диаметр трубопроводов Ду65 076x3,5мм). Температурный график - 130-70°C.

Длина теплотрассы в плане 2,3 м. Общая протяженность теплотрассы 7,0 м. Прокладка теплотрассы принята надземная в пределах УТ-1, подземная, в непроходном канале Кл 60x45. В точке врезки устанавливается площадка обслуживания с укрытием. Дренаж проектного участка сети осуществляется в сбросной колодец, расположенный на территории абонента.

Трубы тепловых сетей приняты стальные электросварные прямошовные по ГОСТ 10704-91, технические требования - группа «В» по ГОСТ 10705-80 термообработанные из стали ВстЗсп5 по ГОСТ 380-2005. Запорная арматура принята стальная, приварная. Гидравлический расчет трубопроводов теплотрассы производился с учетом температуры теплоносителя - 130-70°C. Монтаж трубопроводов и арматуры, в пределах проектируемых УТ, выполнить в соответствии с требованиями СП124.13330.2012, СНиП 3.05.03-85. В проектируемых УТ предусмотреть устройство металлических опор для предотвращения провисания оборудования и

Инов. № подл.	Подпись и дата	Взам. инв. №
---------------	----------------	--------------

ПТТ-34-2017-ОЧ-ПЗ

Лист

6

Изм.	Код уч.	Лист	№ док	Подп.	Дата	
------	---------	------	-------	-------	------	--

арматуры.

Антикоррозийное покрытие трубопроводов, в пределах проектируемых УТ, выполнить мастикой «Вектор». Трубы для монтажа дренажных трубопроводов должны поставляться в весьма усиленной изоляции.

Изоляция трубопроводов предусмотрена согласно расчетам и в соответствии с СП 61.13330.2012 (СНиП 41-03-2003) «Тепловая изоляция оборудования и трубопроводов». В качестве изоляционного слоя использованы скорлупы ППУ, толщиной б=30мм. В качестве покрывного слоя - стеклопластик рулонный РСТ.

Боковые поверхности лотков, камер, плит перекрытия, фундамента и монолитных плит, соприкасающихся с грунтом, покрыть гидроизоляционной холодной мастикой «Технониколь №24» в два слоя. Металлические конструкции внутри камер, неподвижных опор, покрыть антикоррозийным покрытием «Вектор». При выполнении антикоррозийной защиты руководствоваться указаниями СНиП 2.03.11-85 «Защита строительных конструкций от коррозии». Назначением проектируемой теплотрассы является обеспечение тепловой энергией потребителя (служебное здание г. Петропавловск-Камчатский УФСБ России по Камчатскому краю), подключаемого к газовой котельной №1.

Диаметры трубопроводов выбраны минимально-достаточными по расчетной нагрузке. В качестве тепловой изоляции трубопроводов принята скорлупа повышенной термостойкости ПИР (на основе пенополиизоцианурата), сохраняющая свои свойства при температурах от минус 60°C до плюс 150°C (кратковременно до плюс 220°C).

Теплопроводность - не более 0,026 Вт/м. Производители: ООО СК «Теплострой», ООО «СибТеплоЭнергоМонтаж» Расчетный срок службы трубопроводов - 30 лет.

Решения, принятые в проекте, обеспечивают:

- применение оптимальных функционально-технологических, конструктивных и инженернотехнических решений;
- снижение себестоимости выработки тепловой энергии за счет подключения потребителей тепла к централизованному теплоснабжению и отказа от автономных источников тепла. Восстановление благоустройства не требуется.

Раздел 4. Сведения о соответствии разработанной документации требованиям законодательства о градостроительной деятельности. Положение о характеристиках планируемого развития территории опережающего социально-экономического развития

Технические решения, принятые в проекте, соответствуют требованиям экологических, санитарно-гигиенических и других норм, правил и стандартов, действующих на территории Российской Федерации, и обеспечивают безопасную для жизни людей эксплуатацию объекта при соблюдении и предусмотренных проектом мероприятий.

Инов. № подл.	Подпись и дата	Взам. инв. №
---------------	----------------	--------------

Изм.	Код уч.	Лист	№ док	Подп.	Дата	ПТТ-34-2017-ОЧ-ПЗ	Лист
							7

Решения, принятые в проекте, обеспечивают:

- применение оптимальных функционально-технологических, конструктивных и инженерно-технических решений;
- снижение себестоимости выработки тепловой энергии за счет подключения потребителей тепла к централизованному теплоснабжению и отказа от автономных источников тепла.

Строительство новых и замена ветхих инженерных коммуникаций благотворно отразится на экологии городских территорий, поскольку нагрузки на природу, обусловленные утечками и сбросами теплоносителя или сточных вод и из устаревших и аварийных трубопроводов, будут минимизированы. Кроме того, это еще и экономический фактор по оптимизации затрат при эксплуатации сетей.

Место размещения объекта «Строительство сооружения тепловых сетей 1 контура от точки «А» до точки «Б» со строительством павильона для подключения объекта с тепловой нагрузкой свыше 0,1 Гкал/ч и не превышающей 1,5 Гкал/ч "Служебное здание г. Петропавловск-Камчатский УФСБ России по Камчатскому краю", расположенного в г. Петропавловск-Камчатский, район 9 км по проспекту Победы» выбрано с учетом государственного контракта о подключении к системам теплоснабжения ПАО «Камчатскэнерго» от 14.12.2016 г. и приказа Публичного акционерного общества энергетики и электрификации «Камчатскэнерго» от 13.07.2017 г. № 340 «А», как наиболее оптимальный и экономически целесообразный вариант. Также это место покрыто зарослями растительности – непроходимое место, что не несет вреда существующей транспортной и социальной инфраструктуре, но при этом обеспечивает подключение к системам теплоснабжения служебного здания УФСБ России.

Раздел 5. Сведения о размещении линейного объекта на осваиваемой территории

Длина теплотрассы в плане 2,3 м. Общая протяженность теплотрассы 7,0 м. Пересечения с автомобильными проездами и инженерными коммуникациями сторонних организаций отсутствуют. Проектом предусматривается прокладка трубопроводов от точки врезки (т. «А») - подключение к тепломагистрали 2х0273 от газовой котельной №1 до точки подключения абонента (т. «Б»).

Прокладка теплотрассы принята надземная в пределах УТ-1, подземная, в непроходном канале Кл 60х45. В точке врезки устанавливается площадка обслуживания с укрытием. Дренаж проектного участка сети осуществляется в сбросной колодец, расположенный на территории абонента.

Инов. № подл.
Подпись и дата
Взам. инв. №

						ППТ-34-2017-ОЧ-ПЗ	Лист
							8
Изм.	Код уч.	Лист	№ док	Подп.	Дата		

**Ведомость координат поворотных точек красной линии
МСК-41**

№ точки	X, м	Y, м
1	566153,94	1408592,12
2	566159,87	1408593,04
3	566160,94	1408586,13
4	566155,02	1408585,20
1	566153,94	1408592,12

Инва. № подл.	Подпись и дата	Взам. инв. №

Изм.	Код уч.	Лист	№ док	Подп.	Дата	ПШТ-34-2017-ПЗ-ОЧ	Лист
							9

ДОКУМЕНТАЦИЯ ПО ПЛАНИРОВКЕ ТЕРРИТОРИИ

Проект планировки территории и проект межевания территории линейного объекта

«Строительство сооружения тепловых сетей 1 контура от точки «А» до точки «Б» со строительством павильона для подключения объекта с тепловой нагрузкой свыше 0,1 Гкал/ч и не превышающей 1,5 Гкал/ч "Служебное здание г. Петропавловск-Камчатский УФСБ России по Камчатскому краю", расположенного в г. Петропавловск-Камчатский, район 9 км по проспекту Победы»

ППТ-34-2017-МО

Материалы по обоснованию

Взам. инв. №	
Подп. и дата	
Инв. № подл.	

2017 г.

ДОКУМЕНТАЦИЯ ПО ПЛАНИРОВКЕ ТЕРРИТОРИИ

Проект планировки территории и проект межевания территории линейного объекта

«Строительство сооружения тепловых сетей 1 контура от точки «А» до точки «Б» со строительством павильона для подключения объекта с тепловой нагрузкой свыше 0,1 Гкал/ч и не превышающей 1,5 Гкал/ч "Служебное здание г. Петропавловск-Камчатский УФСБ России по Камчатскому краю", расположенного в г. Петропавловск-Камчатский, район 9 км по проспекту Победы»

ППТ-34-2017-МО

Материалы по обоснованию

Управляющий
ООО "Кадастровый инженер - Партнер" -
индивидуальный предприниматель

Бочкарева И.Ю.

Взам инв. №	
Подп. и дата	
Инв. № подл.	

2017 г.

Состав обосновывающей части проекта	
	<i>Текстовая часть</i>
ППТ-34-2017-МО-С	Содержание
ППТ-34-2017-МО-ПЗ	Пояснительная записка
	<i>Графическая часть</i>
ППТ-34-2017-МО-ГЧ	Схема расположения элемента планировочной структуры
ППТ-34-2017-МО-ГЧ	Схема границ зон с особыми условиями использования территорий
ППТ-34-2017-МО-ГЧ	Схема использования территории в период подготовки проекта планировки территории. Схема организации улично-дорожной сети. Схема инженерных сетей и сооружений. Схема вертикальной планировки.
	<i>Приложение</i>

Изм.	Кол.уч.	Лист	№ док.	Подп.	Дата	ППТ-34-2017-МО-ПЗ			
Разраб.						Состав проекта	Стадия	Лист	Листов
Пров.							П	3	31
Исполнитель	Бочкарева И.Ю.						ООО «Кадастровый инженер-Партнёр»		

Взам. инв.№	
Подпись и дата	
Инд. № подл.	

№ п/п	Наименование	Страница
1	Содержание	4
2	Введение	5
3	1. Природно-климатические условия	6
4	2. Существующее использование территории, состояние фонда жилых и общественных зданий, памятников истории культуры	7
5	3. Мероприятия по гражданской обороне, обеспечению пожарной безопасности, защите территории от чрезвычайных ситуаций природного и техногенного характера	14
6	4. Предложения по развитию систем транспортного обслуживания территории, учитывающие протяженность улично-дорожной сети, линий и маршрутов общественного транспорта, количество гаражей и стоянок для легковых автомобилей. Обоснование определения границ зон планируемого размещения объектов	21
7	5. Мероприятия по охране окружающей среды	22
8	6. Основные технико-экономические показатели проектных решений	27
9	Схема расположения элемента планировочной структуры. Масштаб 1:10000	28
10	Схема границ зон с особыми условиями использования территорий. Масштаб 1:500	29
11	Схема использования территории в период подготовки проекта планировки территории. Схема организации улично-дорожной сети. Схема инженерных сетей и сооружений. Масштаб 1:500	30
12	Схема инженерной, транспортной инфраструктуры и улично-дорожной сети. Схема зон планируемого размещения объектов капитального строительства. Схема вертикальной планировки.	31
	<i>Приложение</i>	

Взам. инв.№								
	Подпись и дата							
Индв.№ подл.	ППТ-34-2017-МО-ПЗ							
	Изм.	Кол.уч.	Лист	№ док.	Подп.	Дата		
	Разраб.					Стадия	Лист	Листов
	Пров.					П	4	31
	Исполнитель	Бочкарева И.Ю.				Содержание		
						ООО «Кадастровый инженер-Партнёр»		

ПОЯСНИТЕЛЬНАЯ ЗАПИСКА

Введение

Основанием для разработки проекта планировки территории и проекта межевания территории для объекта «Строительство сооружения тепловых сетей 1 контура от точки «А» до точки «Б» со строительством павильона для подключения объекта с тепловой нагрузкой свыше 0,1 Гкал/ч и не превышающей 1,5 Гкал/ч "Служебное здание г. Петропавловск-Камчатский УФСБ России по Камчатскому краю", расположенного в г. Петропавловск-Камчатский, район 9 км по проспекту Победы», являются:

- Приказ Публичного акционерного общества энергетики и электрификации «Камчатскэнерго» от 13.07.2017 г. № 340 «А» «Строительство сооружения тепловых сетей 1 контура от точки «А» до точки «Б» со строительством павильона для подключения объекта с тепловой нагрузкой свыше 0,1 Гкал/ч и не превышающей 1,5 Гкал/ч "Служебное здание г. Петропавловск-Камчатский УФСБ России по Камчатскому краю", расположенного в г. Петропавловск-Камчатский, район 9 км по проспекту Победы».

Заказчик разработки Проекта: ПАО «Камчатскэнерго».

Нормативно-правовой базой для разработки Проекта являются следующие документы:

1. Градостроительный кодекс РФ от 29.12.2004 г. № 190-ФЗ;
2. Земельный кодекс РФ от 25.10.2001 г. № 136-ФЗ;
3. Федеральный закон от 30 марта 1999 года № 52-ФЗ «О санитарно – эпидемиологическом благополучии населения»;
4. Федеральный закон от 14 марта 1995 года № 33-ФЗ «Об особо охраняемых природных территориях»;
5. Федеральный закон от 25 июня 2002 года № 73-ФЗ «Об объектах культурного наследия (памятниках истории и культуры) народов Российской Федерации».
6. Федеральный закон от 29 декабря 2014 года №-473 «О территориях опережающего социально-экономического развития в Российской Федерации».
7. Правила землепользования и застройки г. Петропавловск-Камчатский

Дополнительно используемые материалы при подготовке графической части проектной документации:

- Генеральный план. План границы современного использования территории. Город Петропавловск-Камчатский. Масштаб 1:10 000;

- Генеральный план. Схема транспортной инфраструктуры. Город Петропавловск-Камчатский. Масштаб 1:10 000.

Взам. инв. №	Подпись и дата									
		ППТ-34-2017-МО-ПЗ								
Инв.№ подл.	Разраб.					Пояснительная записка	Стадия	Лист	Листов	
	Пров.						II	5		
	Исполнитель	Бочкарева						ООО «Кадастровый инженер – партнер»		

1. Природно-климатические условия

Участок работ располагается на землях Петропавловск-Камчатского городского округа, в западном городском планировочном районе, в производственной территориальной зоне по проспекту Победы в территориальных зонах «п2» согласно Схеме градостроительного зонирования.

Абсолютные отметки в пределах участка работ изменяются от 171 м до 172,5 м.

Общий уклон рельефа - западный.

На участке работ уклон незначительный до 2".

Территория принадлежит к экономически освоенному району области. Большая часть ее промышленности сосредоточена в Петропавловске-Камчатском. Сельскохозяйственные угодья располагаются в низовьях р. Авача. Дорожная сеть района достаточно хорошо развита.

Сейсмичность принята 9 баллов (параметр А) с коэффициентом запаса по прочности конструкций - 1,5 (СП 14.13330.2011 Строительство в сейсмичных районах (СНиП 11-7-81*)).

Климатическая характеристика района

Согласно принятому климатическому районированию Камчатского края данная территория отнесена к юго-восточному району Восточной приморской климатической подобласти полуострова.

Климат - типично морской, для которого характерны быстрые смены типов погоды, резкие перепады давления, частые изменения скорости и направления ветра, высокая влажность воздуха, большое количество атмосферных осадков, Высокий снежный покров, значительная повторяемость неблагоприятных и опасных метеорологических явлений.

Основными климатообразующими факторами являются атмосферная циркуляция и рельеф местности. Имеющие место в течение всего года резкие термобарические контрасты между сухими воздушными массами над пространствами Евразии и влажным воздухом над просторами Тихого океана, способствуют образованию ярко выраженных арктического и полярного фронтов.

К особенностям циркуляционных процессов над югом полуострова Камчатка следует отнести активную циклоническую деятельность, прежде всего в холодный период года. Летом влияние циклонов заметно ослабевает, как за счет уменьшения их количества, так и меньшей интенсивности. В целом, за год погода определяется циклоническими процессами в течение 205 дней, антициклонами - 72 дней, малоградиентным барическим полем - 88 дней.

По климатическому районированию России для строительства территория г. Петропавловск-Камчатский относится к II климатическому району. Расчетная зимняя температура наружного воздуха - минус 22° С. Нормативное значение снеговой нагрузки для VII

Инва. № подл.	Подпись и дата	Взам. инв. №							Лист
									6
			Изм.	Код уч.	Лист	№ док	Подп.	Дата	

ППТ-34-2017-МО-ПЗ

Место дислокации базы Тихоокеанского флота России. Связь с материком осуществляется через международный аэропорт «Елизово».

Основан в 1740 году Второй Камчатской экспедицией, назван по имени кораблей экспедиции «Святой Пётр» и «Святой Павел». Во время Крымской войны в 1854 году гарнизон Петропавловска отразил нападение англо-французского флота. Является самым восточным городом всего северного полушария с населением больше 100 тыс. человек.

Город расположен в Азии, в юго-восточной части полуострова Камчатка, на берегах Авачинской бухты Тихого океана. Вблизи города возвышаются действующие вулканы — Корякская и Авачинская сопки. Перепад высот в городе составляет 513,6 метра от уровня моря (Авачинская бухта) до вершины горы Раковой.

2.1. Население и занятость

На 1 января 2015 года по численности населения город находился на 104 месте из 1114 городов Российской Федерации

Численность населения Петропавловска-Камчатского по предварительным итогам Всероссийской переписи населения 2010 года составляет 179,526 тысяч человек, что составляет 55,79 % населения всего Камчатского края, или 100-е место в России.

Численность населения в течении истории варьировалась как в сторону увеличения так и сокращения. В середине XIX века она составляла 1500 человек, а к концу века — 395 человек. Дореволюционный Петропавловск представлял собой небольшой посёлок с населением около 2-х тысяч человек. Максимальное значение было достигнуто в 1989 году.

В 1990-е годы происходил массовый отток населения, вызванный безработицей и падением уровня жизни. С 1997 года отмечается уменьшение миграционного оттока населения. Многие выпускники школ уезжают поступать в учебные заведения в другие города и не возвращаются.

Снижение численности населения с конца 1990-х не превышало 1 % по сравнению с предыдущим годом. Снижение численности происходит преимущественно за счёт миграционной убыли. Средняя продолжительность жизни в 2008 году составила 66,8 лет (для сравнения, в России — 67,5 лет); уровень смертности составил 10,4 человек на 1 000 жителей. Основные причины смерти: сердечно-сосудистые заболевания — 50,6 %; несчастные случаи, отравления и травмы — 13,2 %; новообразования — 15,3 %. С 2002 года отмечается относительный рост рождаемости. В 2006 году впервые с 1993 года рождаемость превысила смертность. Количество пенсионеров в 2008 году составило около 25 %.

2.2. Инженерная инфраструктура

В жилищно-коммунальном хозяйстве г. Петропавловска-Камчатского функционируют в 2011 году 88 предприятий различных форм собственности. Эти предприятия обеспечивают

Инд. № подл.	Подпись и дата	Взам. инв. №							Лист
									8
			Изм.	Код уч.	Лист	№ док	Подп.	Дата	

теплоснабжение, электроснабжение, содержание жилищного фонда, водоснабжение, водоотведение, а также выполняют прочие виды работ в городе. Это 3 муниципальных предприятий, 3 государственных предприятий и 82 предприятий иных форм собственности.

В городе функционирует 270 товариществ собственников жилья и жилищно-строительных кооперативов. В общей сложности в отрасли работает около 3,0 тыс. человек.

2.2.1. Водоснабжение

Сфера водоснабжения и водоотведения является относительно автономной, так как мало зависит от положения дел в других отраслях (за исключением энергетики, без которой невозможно функционирование водопроводно-канализационной системы).

Администрация Петропавловск-Камчатского городского округа имеет значительные рычаги воздействия на ситуацию в этой сфере, в первую очередь, как собственник ключевого предприятия отрасли – муниципального унитарного предприятия «Петропавловский водоканал».

Поставку воды в Петропавловск-Камчатский городской округ МУП «Петропавловский водоканал» осуществляет от Авачинского водозабора (Елизовский муниципальный район). Авачинский водозабор является основным источником, на его долю приходится от 80% до 85% общей подачи воды.

Водоснабжение поселков Долиновка, Халактырка, Чапаевка, Дальний, Заозерный, входящих в состав Петропавловск-Камчатского городского округа осуществляется автономно из отдельных скважин, расположенных в границах этих поселков. Районы малоэтажной и частной застройки по улицам Мичурина, Сурикова, Строительной, Чапаева, Декабристов, Бонивура, Котовского, Панфилова, Доваторов, Серышева, 1-й и 2-й Целинным не подключены к сетям централизованного водоснабжения.

Вода поступает в городскую водопроводную сеть по водоводу из г.Елизово, поверхностных водозаборов 1-й и 3-й Крутобереговой, а также находящихся в ведении ПВК скважин, расположенных в пределах города. Общая подача воды в сеть составляет до 100 тыс.куб.м./сут. В 2011 году общий объем воды, поданный в сети водоснабжения города, составил 31 890,18 тыс.куб.м. Объем воды, реализованный потребителям, составил 20 934,42 тыс.куб.м.

Общая протяженность водопроводных сетей в городе по состоянию на 01.01.2012г. составляет 493 км, наружных сетей городской канализации – 289 км.

Общий объем водоотведения на территории города составляет 18 854,69 тыс. куб. м.

Крупнейшей организацией, оказывающей услуги водоснабжения и водоотведения на территории Петропавловск-Камчатского городского округа является МУП «Петропавловский водоканал».

Вода в город поступает из следующих источников:

- Авачинского водозабора;

Инд. № подл.	Подпись и дата	Взам. инв. №							Лист	
			ПШТ-34-2017-МО-ПЗ							9
			Изм.	Код уч.	Лист	№ док	Подп.	Дата		

- двух открытых водозаборов из ручьев и 42-х скважин.

Решение обозначенных проблем в системе водоснабжения и водоотведения города требует значительных инвестиций. При этом собственных источников у МУП «Петропавловский водоканал» недостаточно.

В целях расширения инвестиционных возможностей решением Городской Думы Петропавловск-Камчатского городского округа от 02.11.2010 г. № 916-р утверждена инвестиционная программа «МУП Петропавловский водоканал Петропавловск-Камчатского городского округа на 2010-2015 годы».

Органы местного самоуправления готовы рассмотреть любые, предложенные инвестиционные проекты, которые будут осуществляться в рамках действующего законодательства и направлены на модернизацию инженерной инфраструктуры коммунального комплекса Петропавловск-Камчатского городского округа.

2.2.2. Автодорожные сети

Состояние автодорог является одним из ключевых показателей развития города. Оно существенно влияет на эффективность большинства отраслей экономики, а также комфортность жизни горожан.

Опорная улично-дорожная сеть города сформирована из федеральных и городских дорог и улиц общего пользования, которые позволяют осуществлять транспортную связь между жилыми, промышленными, удаленными и планировочными районами. Протяженность автодорог с твердым покрытием в городе составляет - 141,8 км. Протяженность линий автобусного пути составляет – 416,0 км.

Удельный вес дорог с твердым покрытием в общей длине автодорог составляет 71 %.

Основу улично-дорожной сети города составляют дороги с четырьмя полосами движения в центральной части и с двумя полосами движения (все остальные). Ширина полос движения 3,5 – 3,75 м. Поперечный уклон, в среднем, составляет 20%. Основная часть дорог проходит в условиях горной местности.

Регулярные пассажирские перевозки в городском округе осуществляют 17 пассажирских предприятий, которые обслуживают маршрутную сеть регулярных сообщений с использованием единого проездного билета и предоставлением услуг льготной категории пассажиров.

Перевозка пассажиров в Петропавловск-Камчатском городском округе осуществляется только автомобильным транспортом. Перевозка грузов производится автомобильным и морским транспортом.

Объем перевозок и грузооборот организаций всех видов деятельности по Петропавловск-Камчатскому городскому округу характеризуется следующими данными:

Инд. № подл.	Подпись и дата	Взам. инв. №							Лист	
			ППТ-34-2017-МО-ПЗ							10
			Изм.	Код уч.	Лист	№ док	Подп.	Дата		

Перевезено грузов транспортом, тыс. тонн в том числе:	2774,2
Автомобильным	2092,6
Морским	681,6
Грузооборот транспорта, тыс. т-км в том числе:	1696031,6
Автомобильного	70901,6
Морского	1625130,0

Сведения о перевозке пассажиров и пассажирообороте организаций всех видов деятельности представлены в таблице:

Перевезено пассажиров автомобильным транспортом, тыс. человек в том числе:	42821,6
Автомобильным	42821,6
Морским	6,7
Пассажирооборот транспорта, тыс. пасс-км в том числе:	205535,3
Автомобильного	204997,5
Морского	537,8

2.2.3. Теплоснабжение и Электросбережение

Крупнейшие генерирующие мощности ПАО «Камчатскэнерго» принадлежат РАО «ЭС Востока», ГУП «Камчатсккоммунэнерго» является предприятием краевой собственности.

Базовыми источниками энергоснабжения города являются источники ПАО «Камчатскэнерго» с комбинированной выработкой тепловой и электрической энергии – ТЭЦ-1 и ТЭЦ-2. Энергетический комплекс имеет не только внутригородское значение, но и является базовым в энергетической системе Камчатского края в пределах размещения потребителей, связанных магистральными высоковольтными линиями электропередач. В целом же электроэнергетика города дает около 60 % выработки всей электроэнергии региона.

ПАО «Камчатскэнерго» является основной компанией, обеспечивающей собственное производство, передачу и реализацию электрической энергии. Доля ее электроэнергии (вместе с приобретаемой у ОАО «Геотерм» и у ОАО «КамГЭК») – 100%.

Тепловую энергию поставляют ТЭЦ-1 и ТЭЦ-2 (ПАО «Камчатскэнерго» - основной поставщик горячей воды на территории города для населения), 28 котельных в составе ГУП «Камчатсккоммунэнерго», 4 муниципальных котельных и 6 ведомственных.

Основной объем полезного отпуска тепловой энергии в городском округе (95%) приходился на организации ПАО «Камчатскэнерго» и ГУП «Камчатсккоммунэнерго».

В 2011 году суммарная выработка тепловой энергии составила 1878,3 тыс. Гкал.

Инд. № подл.	Подпись и дата	Взам. инв. №
--------------	----------------	--------------

Изм.	Код уч.	Лист	№ док	Подп.	Дата	ПТТ-34-2017-МО-ПЗ	Лист
							11

За 2011 год расход топочного мазута составил 84,7% (193,3 тыс. тонн) от краевого потребления, угля – 26,5% (63,2 тыс. тонн).

В объеме запасов мазута топочного на 1 января 2012 года 99,5% приходится на потребителей вида экономической деятельности «Производство и распределение электроэнергии, газа и воды».

Запасы угля на котельных, обслуживающих жилищно-коммунальное хозяйство, составили 21,1 тыс. тонн, топочного мазута – 1,7 тыс. тонн.

Одним из важнейших направлений, на сегодняшний день, для Камчатского края является газификация региона. В сентябре 2010 года завершилось строительство газопровода, (протяжённостью 392 км, диаметром 530 мм, производительностью 750 млн. м³/год) от газоконденсатного месторождения в Соболевском районе до г. Петропавловска-Камчатского. С мазута на газовое топливо переведена Камчатская ТЭЦ-2.

В соответствии с проектом Программы газификации Камчатского края запланировано строительство межпоселковых, городских и внутрипоселковых газопроводов и газораспределительных станций, строительство автомобильной газонаполнительной компрессорной станции, перевод на природный газ объектов тепловой и электрической генерации, газификация жилого фонда.

Производство и распределение электроэнергии, газа и воды
Индекс производства и распределение электроэнергии, газа и воды в 2011 году составил 102,1%.

Производства и распределение электроэнергии, газа и воды в том числе:	102,1
производства передача и распределение электроэнергии	97,8
производства передача и распределение пара и горячей воды (тепловой энергии)	103,3
Сбор, очистка и распределение воды	112,5

По полному кругу хозяйствующих субъектов индекс производства за 2011 год составил 101,8%.

2.2.4. Лесной фонд

Фонд городских лесов на северо-западе граничит с землями Пионерского сельского поселения. На севере территория примыкает к границе Елизовского сельхоза. С востока примыкают земли селитебной части города. На юго-востоке граница проходит по урезу воды Авачинского залива до реки Авачи.

Общая площадь лесов Петропавловск-Камчатского городского округа составляет 13170 га из 36214 га или 36 % от общей площади Петропавловска-Камчатского городского округа.

Инд. № подл.	Подпись и дата	Взам. инв. №
--------------	----------------	--------------

Изм.	Код уч.	Лист	№ док	Подп.	Дата	ПТТ-34-2017-МО-ПЗ	Лист
							12

В ландшафтном отношении территория городских лесов очень разнообразна: горный и подгорный, равнинный ландшафты, речные долины, болота. Наиболее распространенным является предгорный ландшафт, который характеризуется разнообразием эстетических форм.

Наиболее пейзажную выразительность имеют средневозрастные и приспевающие каменоберезники на Петровской сопке. С вершины сопки открывается пейзаж на вулканы: Авачинский, Корякский, Козельский. Древесная растительность представлена, в основном, березой каменной с подлеском из рябины, шиповника, жимолости, спиреи, кедрового стланика.

Территория городских лесов в районе озера Банное представлена грядой невысоких сопек (до 150 м над уровнем моря) со склонами 15-20°, которые покрыты древесно-кустарниковой растительностью. Здесь преобладают береза каменная в примеси с ольховым стлаником, спиреей, шиповником.

Объекты животного и растительного мира Петропавловск-Камчатского городского округа, включенные в Красную книгу Камчатской области, определены в соответствии с Постановлением губернатора КО № 550 от 21.12.2006 г. «Об утверждении редких и находящихся под угрозой исчезновения объектов животного и растительного мира, занесенных в Красную Книгу Камчатской области».

Существует возможность создания девяти парковых зон. На данный момент существует только три парка.

2.2.5. Рыболовство и рыбоводство

Крупнейшие предприятия отрасли: – ОАО «Океанрыбфлот», ЗАО «Акрос», рыболовецкий колхоз им. В.И.Ленина, ЗАО «Камчатимпекс» расположены в Петропавловске-Камчатском

Оборот организаций рыболовства и рыбоводства в Петропавловск-Камчатском городском округе за 2011 год составил 16727,6 млн. рублей

Индекс производства по виду деятельности «Рыболовство» в 2011 году составил 84,5%

По полному кругу хозяйствующих субъектов индекс производства в 2011 году составил 112,1%.

Рыбохозяйственный комплекс Камчатского края имеет возможность производить ремонт промысловых судов на 6 крупных ремонтных предприятиях разной ведомственной принадлежности (ООО «ПСРМЗ-Холдинг», ЗАО «Петропавловский судоремонтный завод», ЗАО «Судоремсервис», ОАО «Петропавловская судовой верфь», ОАО «Судоремонтный завод «Фреза», ООО «Дальреммаш»). Кроме того, зарегистрированы и работают десятки новых малых судоремонтных предприятий, в основном специализирующихся на узких профилях судоремонта – ремонт дизелей, ремонт холодильной аппаратуры, изготовление нестандартного оборудования и пр. В целом на Камчатке возможен полный капитальный ремонт судов до БАТМ пр. 1288 включительно, более крупным судам необходим более крупный док.

Инд. № подл.	Подпись и дата	Взам. инв. №
--------------	----------------	--------------

Изм.	Код уч.	Лист	№ док	Подп.	Дата	ПШТ-34-2017-МО-ПЗ	Лист
							13

2.3. Социальная сфера

На территории городского округа дошкольные образовательные учреждения города посещают 8231 воспитанников, услуги дошкольного образования предоставляются в 47 дошкольных образовательных учреждениях (далее - МДОУ), на дошкольной ступени в муниципальных бюджетных образовательных учреждениях «Начальная школа - детский сад № 52» и СОШ № 33 с углублённым изучением отдельных предметов.

За счет финансирования из бюджета Камчатского края в 2011 году продолжается строительство нового детского сада на 200 мест по ул. Савченко.

В систему общего образования входят 41 учреждение, из них 2 лицея. В 2011 учебном году в общеобразовательных учреждениях города обучалось 17668 человека.

На территории города Петропавловска-Камчатского 9 высших учебных заведений, включая филиалы; 7 средних профессиональных учебных заведений; 3 учреждения начального профессионального образования. Образовательный комплекс города включает 10 образовательных учреждений дополнительного образования детей.

В 2010 году открыт филиал Детской художественной школы: открыты новые на Камчатке отделения прикладного искусства и компьютерного дизайна, (6 бюджетных и 6 платных групп в т.ч. воспитанники детских домов), произведен капитальный ремонт дополнительных новых площадей детской музыкальной школы № 7.

Здравоохранение города представлено учреждениями (всего - 47): 17 больницами. Из общего числа больничных учреждений - 2 детских учреждения, 2 родильных дома. Станция скорой помощи – 1. Амбулаторно- поликлинические учреждения составляют: муниципальные – 30. Из общего числа амбулаторно- поликлинических учреждений – детских – 3, женских консультаций – 4.

3. Мероприятия по гражданской обороне, обеспечению пожарной безопасности, защите территории от чрезвычайных ситуаций природного и техногенного характера

При строительстве теплотрассы необходимо соблюдать требования:

- СНиП 12-03-2001 «Безопасность труда в строительстве. Часть I. Общие требования»;
- СНиП 12-04-2002 «Безопасность труда в строительстве. Часть 2. Строительное производство»;
- «Правила техники безопасности при строительстве магистральных стальных трубопроводов»;
- «Правила безопасности опасных производственных объектов, на которых используются подъемные сооружения».

Инва. № подл.	Подпись и дата	Взам. инв. №
---------------	----------------	--------------

Изм.	Код уч.	Лист	№ док	Подп.	Дата	ПТТ-34-2017-МО-ПЗ	Лист
							14

Организация строительной площадки, участков работ и рабочих мест должна обеспечивать безопасность труда работающих на всех этапах выполнения работ.

Организация и выполнение строительно-монтажных работ должны производиться с соблюдением требований СП 12-136-2002 «Решения по охране труда и промышленной безопасности в ПОС иППР».

При организации строительной площадки, размещении участков работ, рабочих мест, проездов строительных машин и транспортных средств, проходов для людей следует установить опасные зоны, в пределах которых постоянно действуют или потенциально могут действовать опасные производственные факторы. Опасные зоны должны быть обозначены знаками безопасности и надписями установленной формы. Все средства коллективной и индивидуальной защиты должны быть инвентарными, выполненными согласно СП 12-136-2002 «Решения по охране труда и промышленной безопасности в ПОС и ППР». Применение кустарно изготовленных средств защиты не допустимо. На участках, где ведутся монтажные работы, не допускается выполнение других работ и нахождение посторонних лиц.

Каждое рабочее место должно быть аттестовано на основании СП 12-133-2000 «Положение о порядке аттестации рабочих мест по условиям труда в строительстве и жилищно-коммунальном хозяйстве» и руководству Р 2.2.2006-05 «Руководство по гигиенической оценке факторов рабочей среды и трудового процесса. Критерии и классификация условий труда». Рабочие всех специальностей должны быть ознакомлены с типовыми инструкциями по технике безопасности, разработанными на основе СП 12-135-2003 «Безопасность труда в строительстве. Отраслевые типовые инструкции по охране труда».

Вопросы техники безопасности, производственной санитарии разрабатываются в проектах производства работ генеральной подрядной организацией при соблюдении СНиП 12-03-2001 «Безопасность труда в строительстве. Часть 1. Общие требования» и СНиП 12-04-2002 «Безопасность труда в строительстве. Часть 2. Строительное производство». При этом должны быть решены основные вопросы по охране труда и технике безопасности:

- до начала строительства (в подготовительный период) должны быть сооружены временные дороги, обеспечивающие свободный доступ транспортных средств ко всем строящимся объектам;

- на территории строительства должны быть установлены указатели проездов и проходов. Проходы, проезды, погрузочно-разгрузочные площадки необходимо очищать от мусора, строительных отходов и не загромождать;

- ограждение или обозначение знаками безопасности и предупредительными надписями опасных зон на территории строительной площадки. Запрещается присутствие людей и передвижение транспортных средств в зонах возможного обрушения и падения грузов;

Инов.№ подл.	Подпись и дата	Взам. инв. №							Лист	
			ПТТ-34-2017-МО-ПЗ							15
			Изм.	Код уч.	Лист	№ док	Подп.	Дата		

- при погрузочно-разгрузочных работах: в местах производства работ и в зоне работы грузоподъемных машин запрещается нахождение лиц, не имеющих непосредственного отношения к этим работам;

- при выполнении земляных работ: погрузка грунта в транспортные средства производится со стороны его заднего и бокового борта. При одновременной работе двух или более машин, выполняющих различные виды земляных работ, в случае их движения друг за другом необходимо соблюдать дистанцию (не менее 5 м), при обнаружении на месте производства работ наличие ВВ и коммуникаций, не обозначенных в документах, работу следует прекратить до получения официального разрешения соответствующих организаций;

- перед началом производства строительно-монтажных работ работодателю необходимо ознакомить работников с проектом производства работ и провести инструктаж о принятых методах работ. Необходимо строгое соблюдение технологической последовательности монтажа конструкций, применение исправных грузозахватных приспособлений и технологической оснастки.

Обеспечение устойчивости и работоспособности грузоподъемных кранов должны производиться в соответствии с ППР. Лицо, ответственное за безопасное производство работ краном, крановщики и стропальщики должны быть ознакомлены с ППР под роспись до начала производства работ;

- при работе автотранспорта: к работе строительные машины и механизмы допускаются в технически исправном состоянии и эксплуатируются в строгом соответствии с техническими инструкциями. Движущиеся части машин и механизмов в местах возможного доступа людей ограждаются. Запрещается оставлять без надзора работающие машины и механизмы;

- пребывание людей в зоне перемещения конструкций и материалов краном не допускается. Во время перемещения конструкций необходимо удерживать их от раскачивания и вращения - оттяжками. Оставлять поднятые конструкции на весу запрещается. Расстроповку конструкций можно производить после установки и надежного закрепления;

- вывеска в местах производства работ графических изображений способов строповки грузов, в кабине крановщиков вывеска перечня перемещаемых элементов с указанием их массы; инструктаж такелажников и машинистов автокранов о последовательности подачи элементов и порядке подачи сигналов;

- при выполнении сварочных работ необходимо соблюдать требования: обеспечить сварщиков диэлектрическими ковриками; сварочное оборудование установить под навесом. Пользоваться прокаленными и просушенными электродами, хранить которые в закрытых ящиках.

Электросварочные работы запрещается проводить во время грозы и дождя;

Инов. № подл.	Подпись и дата	Взам. инв. №							Лист
			ППТ-34-2017-МО-ПЗ						
Изм.	Код уч.	Лист	№ док	Подп.	Дата				

- автомобильные дороги стройплощадки должны соответствовать СП 18.13330.2011, СП 37.13330.2012 и быть оборудованными соответствующими дорожными знаками, регламентирующими порядок движения транспортных средств, в соответствии с Правилами дорожного движения Российской Федерации;

- в зоне ведения работ должны быть установлены предупреждающие и запрещающие знаки. На границах опасных зон выставить сигнальщиков, а также установить знаки и надписи, хорошо видимые в дневное и ночное время, предупреждающие об опасности или запрещающие движение;

- на площадке должны быть созданы рациональные режимы труда и отдыха строителей с организацией регламентированных перерывов (СП 2.2.2.1327-03 п.10.22, СанПиН 2.2.3.1384-03 п.п. 8.5, 8.7, 10.4);

- бытовые помещения для обслуживания работающих должны быть оборудованы с соблюдением требований пожарной безопасности, обеспечены автоматической пожарной сигнализацией. По бытовым и производственным помещениям назначить ответственных за пожарную безопасность (табл.1, п.7.2 НПБ 110-03);

- лица, работающие и находящиеся на строительной площадке, должны носить защитные каски, установленных образцов, должны быть обеспечены спецодеждой, спецобувью и предохранительными приспособлениями (СанПин 2.2.3.1384-03 п.п. 11.1, 11.2).

Защита работающих в условиях отрицательных температур

Для работающих необходимо создать такие условия при которых неблагоприятное воздействие сурового климата на организм сводилось бы к минимуму. При метеоусловиях, близких к предельным, но не достигающих этих пределов, рекомендуется устанавливать через каждые 50 минут десятиминутные перерывы для обогрева (время перерыва засчитывается в счет рабочего времени). Во всех случаях общего охлаждения и замерзания человека, какой степени оно не было, следует срочно вызывать врача.

Для предупреждения обморожений необходимо производить индивидуальные и массовые профилактические мероприятия. Массовая профилактика осуществляется санитарно-разъяснительной работой, своевременным обеспечением работающих на открытом воздухе теплой одеждой и обувью, устройством помещений для обогрева, утеплением транспорта, обеспечением регулярного приема горячей пищи, устройством помещений для сушки одежды и обуви в период отдыха и т.д. Индивидуальная профилактика сводится к содержанию в исправном состоянии одежды и обуви. Помещения для обогрева располагаются на расстоянии не более 100 м от места работы.

Защита работающих при сварочных работах

Инов.№ подл.	Подпись и дата	Взам. инв. №
--------------	----------------	--------------

Изм.	Код уч.	Лист	№ док	Подп.	Дата	ПТТ-34-2017-МО-ПЗ	Лист
							17

При электросварочных работах сварщики снабжаются спецодеждой – комбинезоном из плотной материи или брезентовой курткой и брюками, причем карманы у куртки закрываются клапанами.

Вправлять куртку в брюки запрещается. Брюки должны быть длинными, закрывающими ботинки, носить их нужно на выпуск. Спецодежда пропитывается огнеупорной пропиткой. Обувь необходимо плотно зашнуровать, чтобы в ботинки не попали брызги металла. Голову необходимо покрывать головным убором без козырька.

Наибольшую опасность для глаз представляют ультрафиолетовые лучи. Для защиты глаз от ослепительного света и интенсивного ультрафиолетового и инфракрасного излучения служат светофильтры. Они применяются в очках, масках, щитках, без которых электросварочные работы выполнять запрещается.

Обеспечение пожарной безопасности на строительной площадке осуществляется в соответствии с требованиями «Правила противопожарного режима в Российской Федерации», СНиП 12-03-2001 и сводятся к следующим основным положениям:

- расположение производственных, складских и вспомогательных зданий и сооружений на территории строительства должно соответствовать утвержденному в установленном порядке генеральному плану, разработанному в составе проекта организации строительства с учетом требований нормативных правовых актов и нормативных документов по пожарной безопасности;

- у въездов на строительную площадку устанавливаются (вывешиваются) планы с нанесенными строящимися основными и вспомогательными зданиями и сооружениями, въездами, подъездами, местонахождением водосточников, средств пожаротушения и связи;

- ко всем строящимся и эксплуатируемым зданиям (в том числе временным), местам открытого хранения строительных материалов, конструкций и оборудования обеспечивается свободный подъезд. Устройство подъездов и дорог к строящимся зданиям необходимо завершить к началу основных строительных работ;

- хранение на открытых площадках горючих строительных материалов (лесопиломатериалы, толь, рубероид и др.), изделий и конструкций из горючих материалов, а также оборудования и грузов в горючей упаковке осуществляется в штабелях или группами;

- строительные леса и опалубка выполняются из материалов, не распространяющих и не поддерживающих горение;

- на местах производства работ количество утеплителя и кровельных рулонных материалов не должно превышать сменную потребность;

- все работы, связанные с применением открытого огня, должны проводиться до начала использования горючих материалов;

Инд. № подл.	Подпись и дата	Взам. инв. №							Лист	
			ПТ-34-2017-МО-ПЗ							18
			Изм.	Код уч.	Лист	№ док	Подп.	Дата		

- использование агрегатов для наплавления рулонных материалов с утолщенным слоем допускается при устройстве кровель только по железобетонным плитам и покрытиям с применением негорючего утеплителя;

-сушка одежды и обуви производится в специально приспособленных для этих целей помещениях объекта с центральным водяным отоплением либо с применением водяных калориферов. Запрещается устройство сушилок в тамбурах и других помещениях, располагающихся у выходов из зданий;

- отдельные блок-контейнеры, используемые в качестве административно-бытовых помещений, допускается располагать 2-этажными группами не более 10 штук в группе и площадью не более 800 кв. метров. От этих групп до других объектов допускается расстояние не менее 15 метров. Проживание людей в указанных помещениях на территории строительства не допускается.

- в процессе строительства необходимо выполнять требования органов государственного пожарного надзора;

- для размещения первичных средств пожаротушения (ящики с песком, огнетушители, бочки с водой, ломы, лопаты, багры, ведра и т.п.) на стройплощадке должны быть установлены пожарные щиты ЦП, которые комплектуются в соответствии с «Правила противопожарного режима в Российской Федерации»;

- разместить порошковые огнетушители с массой огнетушащего вещества – 9 кг в бытовых помещениях для рабочих из расчета 1 шт. на 200 м²;

- проведение огневых работ в соответствии с «Правила противопожарного режима в Российской Федерации»;

- строительную площадку обеспечить связью - мобильный телефон;

- у въездов на строительную площадку вывесить планы пожарной защиты (ППЗ) по ГОСТ 12.1.114-82 с нанесенными строящимися и вспомогательными зданиями и сооружениями, въездами и подъездами, с указанием местонахождения водоисточников, средств пожаротушения и связи. Во всех пожароопасных помещениях должны быть вывешены инструкции, телефон пожарной охраны, предупредительные надписи и плакаты о мерах пожарной безопасности, учитывающие особенности этих помещений, средств мер тушения и эвакуации людей;

- курить на территории строительной площадки разрешается только в специально отведенных местах с надписью: "Место для курения";

- предусмотреть пожарный проезд и дополнительные въезды на территорию площадки, обеспечивающий пожаротушение существующих зданий, примыкающих к стройплощадке;

Инд. № подл.	Подпись и дата	Взам. инв. №
--------------	----------------	--------------

Изм.	Код уч.	Лист	№ док	Подп.	Дата	ПТ-34-2017-МО-ПЗ	Лист
							19

- сгораемые строительные материалы, баллоны с газом привозить на строительную площадку из расчета потребности на смену, регулярно вывозить строительный мусор. Не допускается сжигание на строительной площадке строительных отходов;

- все электроустановки монтировать и эксплуатировать в соответствии с требованиями ПУЭ, ПТЭ, и др. нормативными документами;

- для отопления временных зданий использовать электронагреватели только заводского изготовления;

- по бытовым и производственным помещениям назначить ответственных за пожарную безопасность. Во всех пожароопасных помещениях должны быть вывешены инструкции, предупредительные надписи и плакаты о мерах пожарной безопасности, учитывающие особенности этих помещений, средств мер тушения и эвакуации людей;

В целях соблюдения противопожарной безопасности должностные лица (мастер, прораб) обязаны:

- произвести инструктаж всех участвующих в строительстве лиц с регистрацией в специальном журнале;

- знать и точно выполнять противопожарные мероприятия, предусмотренные проектом, правила пожарной безопасности, осуществлять контроль за соблюдением их всеми работающими на строительстве;

- обеспечить наличие, исправное содержание и готовность к применению средств пожаротушения;

- обеспечить отключение после окончания рабочей смены всей системы электроснабжения строительной площадки, кроме дежурного освещения, освещения мест проходов, проездов территории строительной площадки;

- регулярно не реже одного раза в смену проверить противопожарное состояние;

- обязательно знать пожарную опасность применяемых в строительстве материалов и конструкций;

- установить перечень профессий, работники которых должны проходить обучение по программе пожарно-технического минимума;

- установить приказом или распоряжением должностных лиц, отвечающих за противопожарное производство строительно-монтажных работ.

Контроль выполнения требований по безопасности труда осуществляется инженерно-техническими работниками и службами техники безопасности строительных организаций.

Инв. № подл.	Подпись и дата	Взам. инв. №					ПТТ-34-2017-МО-ПЗ	Лист
								20
			Изм.	Код уч.	Лист	№ док		Подп.

4. Предложения по развитию систем транспортного обслуживания территории, учитывающие протяженность улично-дорожной сети, линий и маршрутов общественного транспорта, количество гаражей и стоянок для легковых автомобилей.

Обоснование определения границ зон планируемого размещения объектов

По административному делению проектируемый участок расположен на территории городского округа Петропавловск-Камчатский. Петропавловск-Камчатский — город, административный центр Камчатского края. Расположен на Дальнем Востоке России, в юго-восточной части полуострова Камчатка, на берегах Авачинской бухты Тихого океана. Район отличается слабым пространственным развитием транспортных сетей, сохраняются тенденции старения основных фондов, что выражается высокой степенью износа объектов транспортного комплекса. В городе отсутствуют железнодорожные магистрали и крупные автомобильные дороги. Внешние и внутренние транспортные связи осуществляются воздушным и морским транспортом.

В соответствии с Приказом Минстроя РФ от 17.08.1992 N 197 "О типовых правилах охраны коммунальных тепловых сетей" Охранные зоны тепловых сетей устанавливаются вдоль трасс прокладки тепловых сетей в виде земельных участков шириной, определяемой углом естественного откоса грунта, но не менее 3 метров в каждую сторону, считая от края строительных конструкций тепловых сетей или от наружной поверхности изолированного теплопровода бесканальной прокладки.

Минимально допустимые расстояния от тепловых сетей до зданий, сооружений, линейных объектов определяются в зависимости от типа прокладки, а также климатических условий конкретной местности и подлежат обязательному соблюдению при проектировании, строительстве и ремонте указанных объектов в соответствии с требованиями СП 124.13330.2012 "Тепловые сети".

Место размещения объекта «Строительство сооружения тепловых сетей 1 контура от точки «А» до точки «Б» со строительством павильона для подключения объекта с тепловой нагрузкой свыше 0,1 Гкал/ч и не превышающей 1,5 Гкал/ч "Служебное здание г. Петропавловск-Камчатский УФСБ России по Камчатскому краю", расположенного в г. Петропавловск-Камчатский, район 9 км по проспекту Победы» выбрано с учетом государственного контракта о подключении к системам теплоснабжения ПАО «Камчатскэнерго» от 14.12.2016 г. и приказа Публичного акционерного общества энергетики и электрификации «Камчатскэнерго» от 13.07.2017 г. № 340 «А», как наиболее оптимальный и экономически целесообразный вариант. Также это место покрыто зарослями растительности – непроходимое место.

Инов. № подл.	Подпись и дата	Взам. инв. №
---------------	----------------	--------------

Изм.	Код уч.	Лист	№ док	Подп.	Дата	ППТ-34-2017-МО-ПЗ	Лист
							21

5. Мероприятия по охране окружающей среды

Основное воздействие проектируемого объекта на территорию происходит в период строительно-монтажных работ и выражается в:

- химическое загрязнение почвенно-растительного покрова от передвижных источников (транспортная и строительная техника, выхлопные газы);
- механическое повреждение почвенно-растительного покрова (проезд техники, вытаптывание);
- несанкционированные свалки строительных и бытовых отходов.

Отчуждение земель выполняется во временное (краткосрочное) использование на период работ и все строительные работы должны проводиться исключительно в пределах полосы отвода.

При эксплуатации, проектируемый трубопровод не оказывает негативного воздействия на поверхность земли, так как является герметичной системой. Основным мероприятием по снижению воздействия на земельные угодья в период эксплуатации является повышение надежности работы объекта.

Для снижения негативного воздействия на поверхность земли в период строительства теплотрассы предусмотрены следующие мероприятия:

- проезд строительной техники и размещение отвалов грунта только в пределах временной полосы отвода земель;
- установка контейнеров для бытовых и технологических отходов;
- выполнение работ на временной полосе отвода с соблюдением чистоты территории;
- дополнительный периодический осмотр оборудования и техники;
- заправка, обслуживание и ремонт техники только на участках с твердыми покрытиями;
- планировка полосы отвода после окончания работ для сохранения естественного поверхностного стока воды.

После завершения строительства территория объекта должна быть очищена от строительного мусора, ликвидированы ненужные выемки и насыпи, выполнены планировочные работы и проведено благоустройство территории.

По окончании строительно-монтажных работ в соответствии с «Земельным кодексом РФ», земли отчуждённые во временное пользование, возвращаются землепользователям в состоянии, пригодном, для использования их по назначению. Передача восстанавливаемых земель оформляется актом в устанавливаемом порядке.

Строительство подземной части теплотрассы будет проводиться в контуре существующих сооружений, поэтому воздействие на почвенный покров будет минимальным.

Инва. № подл.	Подпись и дата	Взам. инв. №
---------------	----------------	--------------

Изм.	Код уч.	Лист	№ док	Подп.	Дата	ПТ-34-2017-МО-ПЗ	Лист
							22

Восстановление нарушенного озеленения осуществляется посевом трав с подготовкой почвы. Проектом предусматривается санитарно-гигиеническое направление рекультивации нарушенных земель.

Рекультивация осуществляется в два этапа:

- техническая: очистка полосы отвода от строительного мусора, восстановление разрушенных покрытий, восстановление откосов, вертикальная планировка территории;
- биологическая: возвращение почвенно-растительного слоя и посев травосемян.

3. Охрана воздушного бассейна района расположения объекта от загрязнения.

Краткая характеристика физико-географических и климатических условий района и площадки строительства. Согласно СП 131.13330.2012 «Строительная климатология» территория строительства объекта находится в климатическом районе II А. Климат района морской, с умеренно-суровой зимой (ноябрь -март), характеризующийся обильными снегопадами и частыми оттепелями, короткой и холодной весной, прохладным и пасмурным летним периодом (июнь-август), сравнительно теплой осенью (сентябрь-октябрь). Расчетная зимняя температура наружного воздуха – минус 20°С. Расчетное значение веса снегового покрова – 480кг/м² (4,8кПа), VI район по СП 20.13330.2011 «Нагрузки и воздействия».

Нормативное значение ветрового давления 85кг/м² (0,85кПа), VI ветровой район по СП 20.13330.2011 «Нагрузки и воздействия».

Основным видом воздействия проектируемой теплотрассы на состояние воздушного бассейна является загрязнение атмосферного воздуха выбросами вредных веществ на период строительно- монтажных работ.

При производстве строительно-монтажных работ на проектируемом трубопроводе возможное воздействие на атмосферу заключается в загрязнении атмосферного воздуха:

- выбросами загрязняющих веществ при проведении сварочных работ;
- выбросами загрязняющих веществ при проведении покрасочных работ;
- выбросами продуктов сгорания топлива при работе двигателей строительной техники.

Качественный состав выбросов загрязняющих веществ при строительных работах:

- сварочные работы и газовая резка металлов: марганец (Mn) и его соединения, железа оксид (FeO), неорганическая пыль, фтористый водород, фториды плохо растворимые (в зависимости от марки используемых электродов состав выбросов может меняться);
- покрасочные работы при нанесении изоляционного покрытия на технологические узлы и линии: состав выбросов зависит от марки применяемых лакокрасочных материалов.

Все строительно-монтажные работы имеют передвижной характер, производятся последовательно и не совпадают по времени. Загрязняющие вещества, выбрасываемые в атмосферу, носят кратковременный характер на протяжении всей трассы. В связи с этим, расчёт

Инд. № подл.	Подпись и дата	Взам. инв. №
--------------	----------------	--------------

						ПТ-34-2017-МО-ПЗ	Лист
							23
Изм.	Код уч.	Лист	№ док	Подп.	Дата		

рассеивания загрязняющих веществ в приземном слое атмосферы от проведения строительно-монтажных работ не производится.

Для снижения негативного воздействия на атмосферный воздух в период строительства теплотрассы предусмотрены следующие мероприятия:

- регулярный диагностический контроль состава выхлопных газов транспортных средств;
- в летний период - периодическое (по возможности) увлажнение дорожных покрытий и временно хранящихся на открытых площадках сыпучих и иных материалов, которые могут быть источником пыли;
- ограничение скорости движения транспорта по грунтовым дорогам;
- надлежащее содержание дорожного полотна (для дорог с твердыми покрытиями);
- обустройство пунктов мойки колес и другие мероприятия по исключению выноса грунта на участки с твердыми покрытиями, своевременная уборка таких участков.

Основным мероприятием по снижению воздействия на атмосферный воздух в период эксплуатации является повышение надежности работы объекта.

Проектируемая сеть трубопровода запроектирована с соблюдением всех норм и требований СП 124.13330.2012 и др., без какого либо отступления от них. Трасса трубопровода выбрана в наиболее безопасных местах с допустимыми приближениями к существующим строениям, подземным и надземным инженерным коммуникациям. Прокладка теплотрассы гарантирует ее надёжность. теплотрасса выполнена из гибких полимерных теплоизолированных труб Изопрофлекс-А, разрешенных к использованию в особых природных и климатических условиях. Срок службы теплотрассы – 50 лет.

Таким образом, проектными мероприятиями выполнены все решения, направленные на полную надёжность проектируемой теплотрассы.

К основным задачам, обеспечивающим эксплуатационную надежность проектируемой теплотрассы необходимо отнести следующее:

при строительстве:

- полное соблюдение технических решений проекта и требований нормативных документов;
- повышение технологической дисциплины, усиление требований к документации;
- исключение случаев самовольного изменения конструкций, замены материалов и т.д..

при приёмке в эксплуатацию:

- повышение требовательности по выполнению проектных решений;
- повышение требований к составлению и сдаче исполнительной документации;
- своевременное обнаружение и устранение потенциально-опасных участков;

Инва.№ подл.	Подпись и дата	Взам. инв. №							Лист	
			ПТТ-34-2017-МО-ПЗ							24
			Изм.	Код уч.	Лист	№ док	Подп.	Дата		

- безусловное выполнение технологических режимов эксплуатации и температурного режима.

в ходе эксплуатации:

- обеспечение технологического надзора за качеством ремонта трубопровода;
- создание систем взаимоповещения организаций и предприятий, выполняющих земляные работы в зоне теплотрассы, что позволит снизить возможность непреднамеренных повреждений;
- обеспечение безопасной эксплуатации теплотрассы, укомплектование материально-техническими средствами аварийно-восстановительных бригад, знание личного состава своих обязанностей;
- осуществление планового контроля коррозии;
- составление планов капитального ремонта трубопровода;
- осуществление обхода надземных участков теплотрассы с выявлением возможных повреждений.

Строительство теплотрассы не окажет значительного негативного воздействия на геологическую среду и подземные воды. Воздействие намечаемой деятельности на компоненты окружающего мира (морские и подземные воды) при соблюдении природоохранных мероприятий минимально. Изменения гидрометеорологических условий и фоновых концентраций загрязняющих веществ, и тем более гидрологических характеристик в результате намечаемой деятельности не ожидается.

В целях предупреждения и минимизации возможного неблагоприятного воздействия на поверхностные и подземные воды в период строительства теплотрассы предусмотрены следующие мероприятия:

- соблюдение правил выполнения работ в зоне временного отвода;
- для соблюдения естественного стока поверхностных и талых вод, предусмотрены планировка строительной полосы после окончания работ;
- запрещена мойка машин и механизмов на строительной площадке;
- заправка специальной техники топливом и маслами должна производиться на стационарных или передвижных заправочных пунктах в специально отведённых местах, удалённых от водных объектов;
- дозаправка стационарных машин и механизмов с ограниченной подвижностью (экскаваторы и др.) производится автозаправщиками;
- заправка во всех случаях должна производиться только с помощью шлангов, имеющих затворы у выпускного отверстия, также под выпускным отверстием должны быть установлены резиновые поддоны, применение для заправки вёдер и другой открытой посуды не допускается;

Инов.№ подл.	Подпись и дата	Взам. инв. №					Лист	
			ПТТ-34-2017-МО-ПЗ					25
			Изм.	Код уч.	Лист	№ док		Подп.

- запрещён выход на производство работ строительной техники, имеющей подтекание горюче-смазочных материалов.

В период эксплуатации проектируемого трубопровода негативного воздействия на подземные воды не происходит. Сбросов загрязняющих веществ не предусматривается. Сброс воды из теплотрассы после проведения испытаний на прочность и герметичность происходит в отдельно расположенные сбросные колодцы с последующим отводом воды передвижными насосами в систему дождевой канализации. Качество исходной воды для систем теплоснабжения должно отвечать требованиям СанПиН 2.1.4.1074 «Питьевая вода. Гигиенические требования к качеству воды централизованных систем питьевого водоснабжения. Контроль качества».

В целях предупреждения и минимизации возможного неблагоприятного воздействия на поверхностные и подземные воды в период эксплуатации теплотрассы предусмотрены следующие мероприятия:

- герметизация стыков труб дренажного трубопровода;
- гидроизоляция стен лотков и днищ камер теплосети.

Основным фактором воздействия проектируемого объекта на растительный мир является вырубка насаждений на территории, отчуждённой под строительство.

По трассе трубопровода не выявлено наличие деревьев.

Для снижения воздействия на растительный мир в период строительства теплотрассы необходимо вести работы только в пределах временной полосы отвода земель и при организации строительной площадки вблизи зелёных насаждений работа строительных машин и механизмов должна обеспечивать сохранность существующих зелёных насаждений.

Строительство подземной части теплотрассы будет проводиться в контуре существующих сооружений, поэтому воздействие на растительный покров будет минимальным.

В процессе производства строительно-монтажных работ образуются отходы:

- ТБО
- огарки электродов
- шлак сварочный
- асфальтобетон

Трубы, используемые для строительства, должны храниться в условиях, обеспечивающих их сохранность от повреждений. Отходов стальных и полимерных труб не планируется.

При соблюдении норм и правил сбора и хранения отходов, а также своевременном удалении отходов с территории строительства трубопровода отрицательное воздействие отходов на окружающую среду максимально снижено.

Сбор и хранение производственных отходов осуществляется в закрытых металлических контейнерах с последующим вывозом в установленном порядке на базу подрядчика. ТБО

Инва.№ подл.	Подпись и дата	Взам. инв. №							Лист	
			ПТТ-34-2017-МО-ПЗ							26
			Изм.	Код уч.	Лист	№ док	Подп.	Дата		

собираются в металлический контейнер с последующим вывозом на полигон ТБО. Не допускается сжигание на строительной площадке строительных отходов.

Отходы, образующиеся в процессе обслуживания и текущего ремонта техники, участвующей в строительстве трубопровода, собираются и утилизируются на территории предприятия, производящего строительство. Все виды отходов, образующихся при строительстве, должны быть учтены в проекте лимитов образования и размещения отходов подрядчика.

Переход подземного трубопровода через действующие автодороги с асфальтобетонным покрытием выполняется открытым способом с разборкой и восстановлением покрытий. Разбираемое асфальтобетонное покрытие вывозится на полигон ТБО.

Проектируемая теплотрасса в период эксплуатации работает автономно и не требует постоянного присутствия обслуживающего персонала, образования производственных отходов не происходит, поэтому он не является источником загрязнения окружающей среды отходами производства и потребления. Мероприятия по охране окружающей среды от отходов производства и потребления не предусматриваются.

6. Основные технико-экономические показатели проектных решений

Расчетный срок службы трубопроводов теплотрассы: 30 лет.

Диаметры: Ду65 (076х3,5мм).

Общая протяженность теплотрассы: 7,0 м.

Исполнение: двухтрубное

Схема присоединения отопления: зависимая от газовой котельной №1.

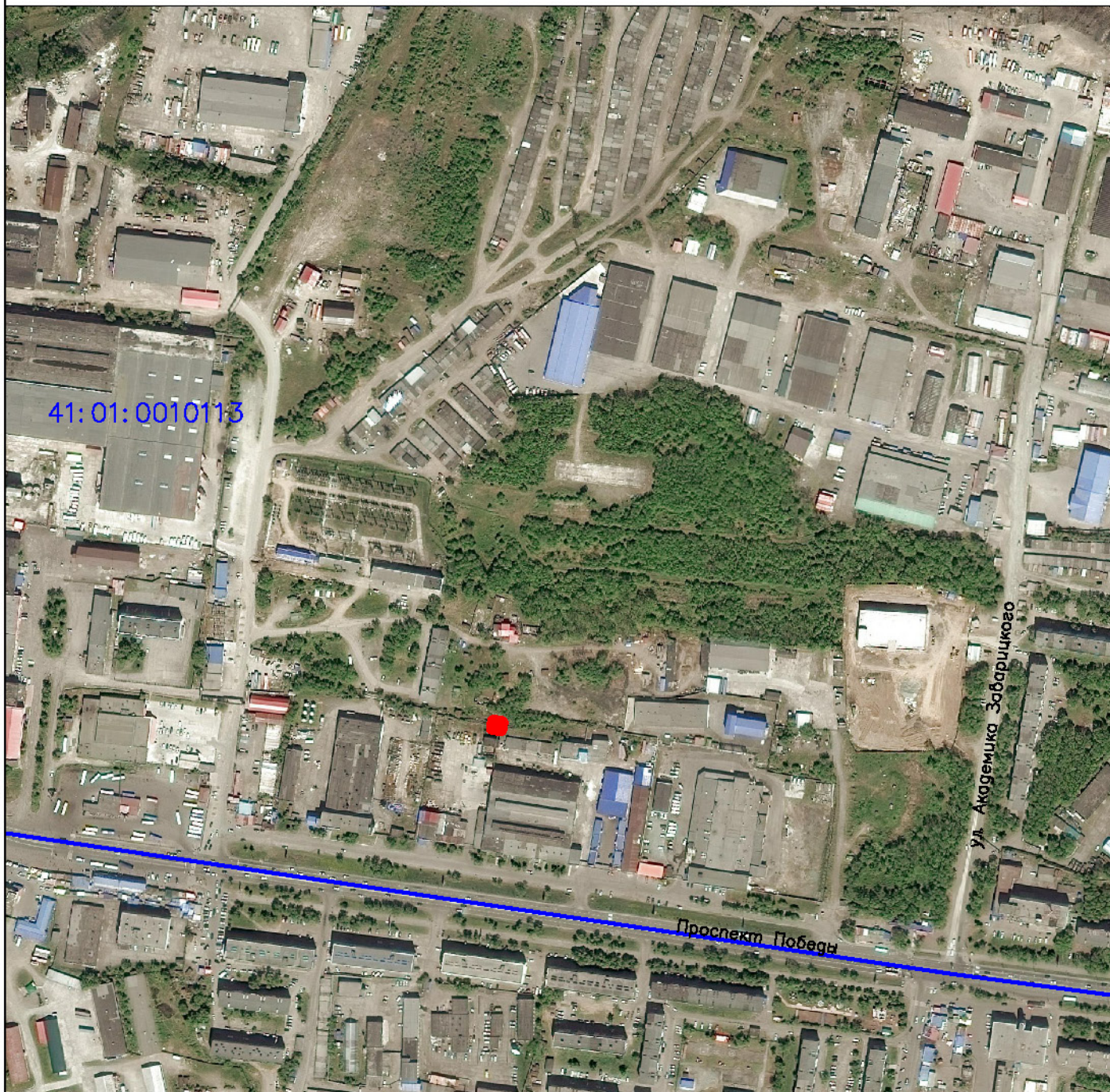
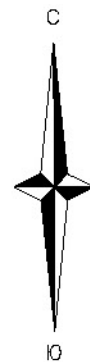
Прокладка теплотрассы - надземная в пределах УТ-1, подземная, в непроходном канале Кл 60х45. Стоимость строительства проектируемого участка по сводному сметному расчету в ценах по состоянию на 2001 г. определилась в сумме 243,16 тыс. рублей.

Инд. № подл.	Подпись и дата	Взам. инв. №

Изм.	Код уч.	Лист	№ док	Подп.	Дата	ПТТ-34-2017-МО-ПЗ	Лист
							27

УСЛОВНЫЕ ОБОЗНАЧЕНИЯ

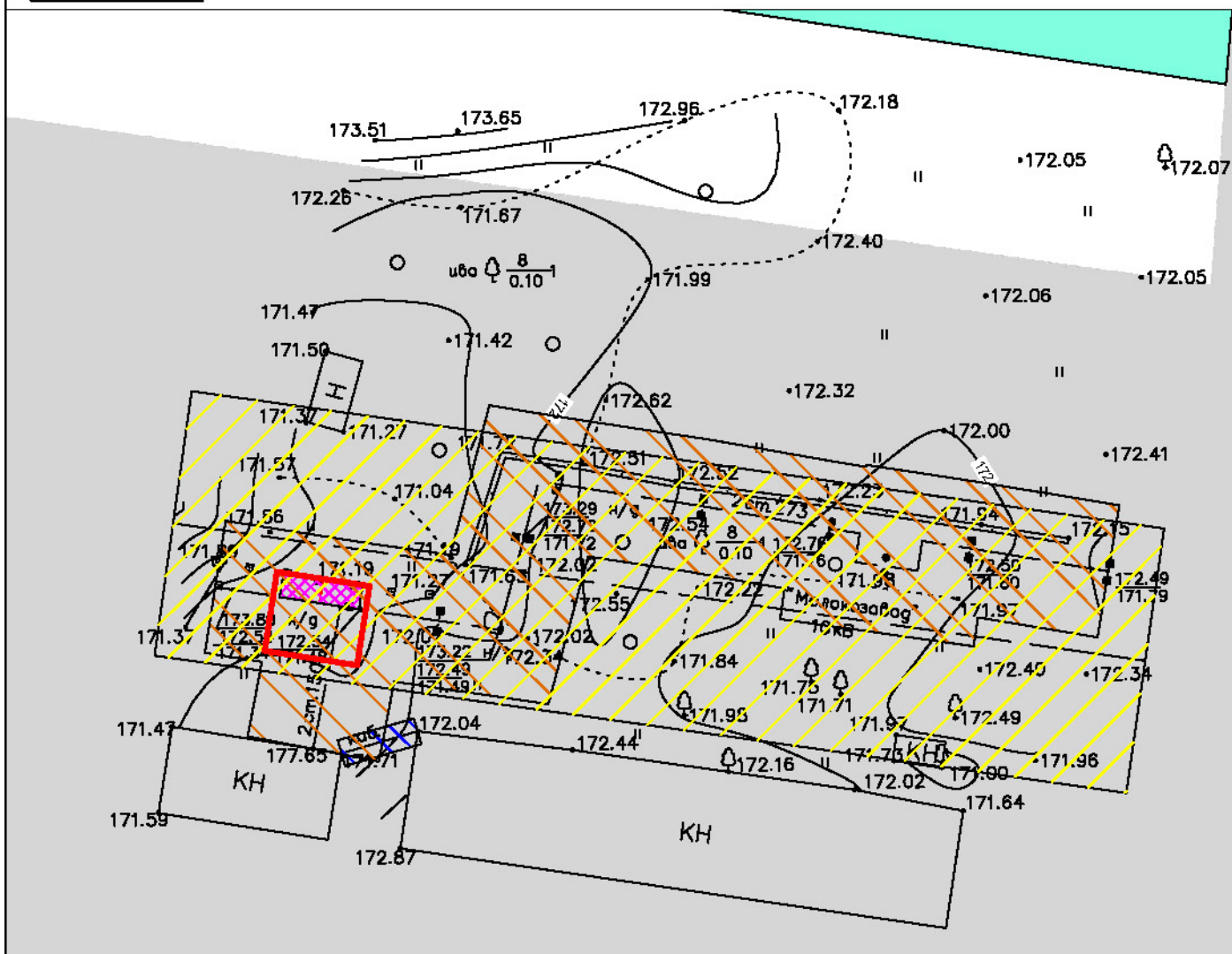
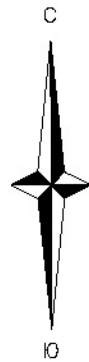
- 41:01:0010113 - обозначение кадастрового квартала
- - граница кадастрового квартала
- - граница элемента планировочной структуры



<p>ПШТ-34-2017-МО-ГЧ</p>								
						<p><i>Стадия</i></p>	<p><i>Лист</i></p>	<p><i>Листов</i></p>
<i>Изм.</i>	<i>Лист</i>	<i>№ Докум.</i>	<i>Подп.</i>	<i>Дата</i>	<p>Схема расположения элемента планировочной структуры</p>	ГЧ	28	31
Разраб.		Бачкарева И.Ю.				<p>ООО «КИ-Партнер»</p>		
<p><i>«Строительство сооружения тепловых сетей 1 контура от точки «А» до точки «Б» со строительством каньона для подстанции объекта с тепловой нагрузкой свыше 0,1 Гкал/ч и по протяженности 1,5 Гкал/ч «Службное здание г. Петропавловск-Камчатский УФСБ России по Камчатскому краю» Масштаб по объекту: М 1:10000</i></p>								

УСЛОВНЫЕ ОБОЗНАЧЕНИЯ

-  - устанавливаемые красные линии
-  - охранная зона проектируемого объекта
-  - охранная зона ВЛ 10 кВ
-  - охранная зона подземного кабеля
-  - охранная зона наружной теплосети
-  - границы зон земельных насаждений общего пользования
-  - границы зон производственного и коммунального назначения



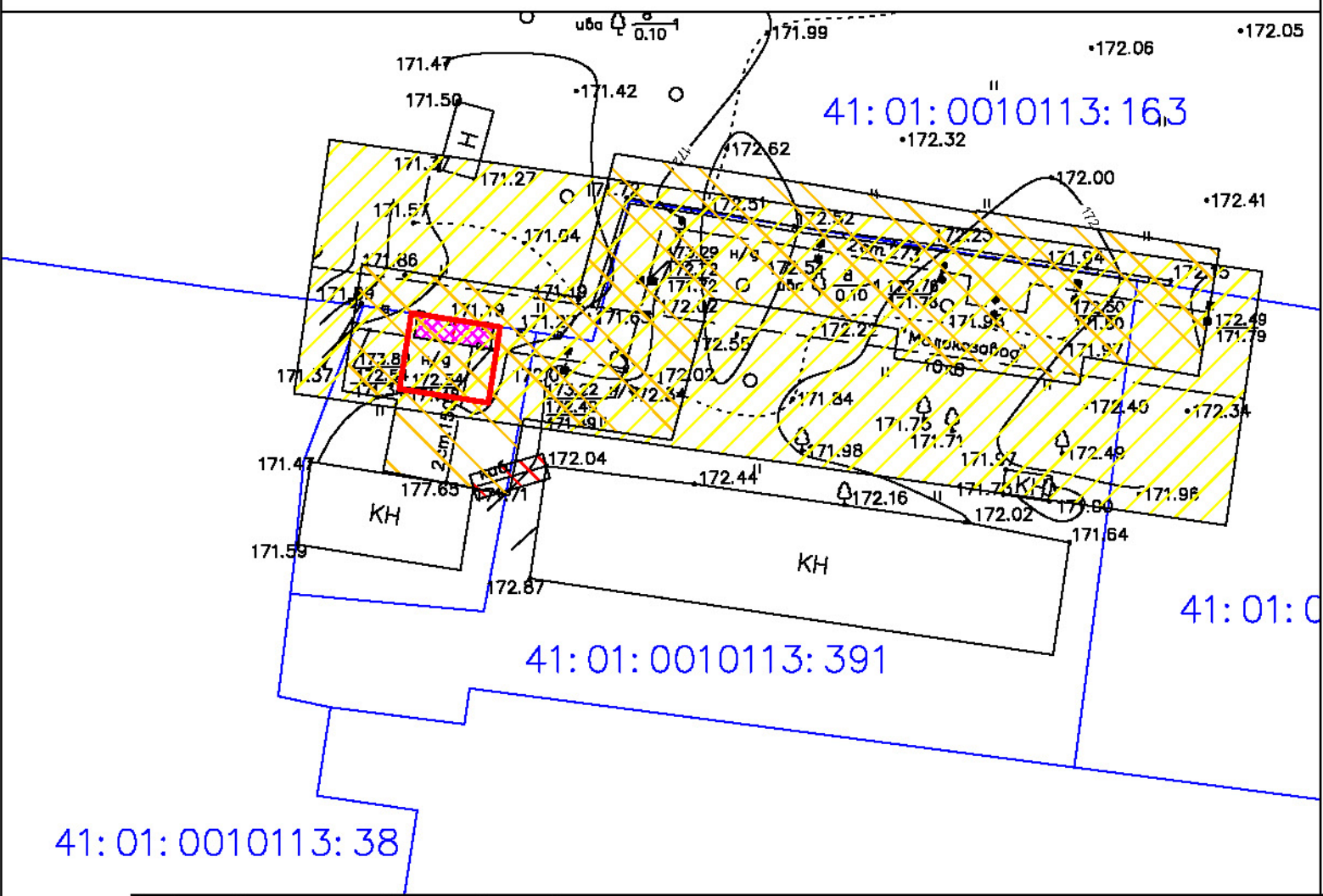
ПТТ-34-2017-МО-ГЧ								
Изм.	Лист	№ Докум.	Подп.	Дата	Схема зон с особыми условиями использования территории	Стадия	Лист	Листов
Разраб.	Бачкарева И.Ю.					ГЧ	29	31
«Строительство оборудования тепловых сетей I контура от точки «А» до точки «Б» со строительством навильона для подключения объекта с тепловой нагрузкой свыше 0,1 Гкал/ч и по пропускной 1,5 Гкал/ч «Службное здание г. Петропавловск-Камчатский УФСБ России по Камчатскому краю».						ООО «КИ-Партнер»		
Материалы по обозначениям. Масштаб 1:500.								

УСЛОВНЫЕ ОБОЗНАЧЕНИЯ



- устанавливаемые красные линии
- охранная зона проектируемого объекта
- охранная зона ВЛ 10 кВ
- охранная зона подземного кабеля
- охранная зона наружной теплосети
- граница земельного участка, сведения о которой внесены в ЕГРН

41:01:0010113:391 - обозначение земельного участка, границы которого стоят на ГКУ

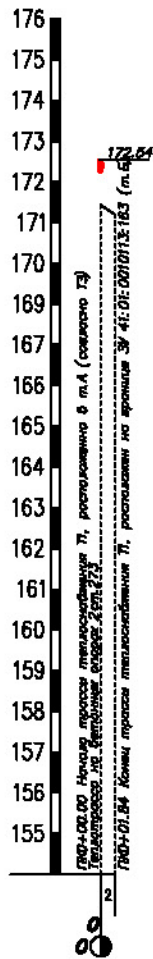


ПТТ-34-2017-МО-ГЧ								
<i>Изм.</i>	<i>Лист</i>	<i>№ Докум.</i>	<i>Подп.</i>	<i>Дата</i>	Схема использования территории в период подготовки проекта планировки территории, схема улично-дорожной сети, схема транспортной инфраструктуры	<i>Стадия</i>	<i>Лист</i>	<i>Листов</i>
Разраб.		Бачкарева И.Ю.				ГЧ	30	31
					«Строительство сооружения тепловых сетей I контура от точки «А» до точки «Б» со строительством навильона для подключения объекта с тепловой нагрузкой свыше 0,1 Гкал/ч и по пропускной 1,5 Гкал/ч «Служебное здание г. Петропавловск-Камчатский УФСБ России по Камчатскому краю. Материалы по обоснованию. Масштаб 1:500»			
					ООО «КИ-Партнер»			



Схема транспортной инфраструктуры г. Петропавловск-Камчатский



Схема вертикальной планировки линейного объекта



УСЛОВНЫЕ ОБОЗНАЧЕНИЯ

-  - граница размещения линейного объекта
-  - проектируемый линейный объект

ГОРОДСКИЕ УЛИЦЫ И ДОРОГИ	
	МАГИСТРАЛЬНЫЕ УЛИЦЫ И ДОРОГИ ГОРОДСКОГО ЗНАЧЕНИЯ
	МАГИСТРАЛЬНЫЕ УЛИЦЫ И ДОРОГИ РАЙОННОГО ЗНАЧЕНИЯ
	ГРУЗОВАЯ ПРИБЕРЕЖНАЯ ДОРОГА
	ГЛАВНАЯ УЛИЦА ГОРОДА
	УЛИЦЫ И ДОРОГИ МЕСТНОГО ЗНАЧЕНИЯ
	ТРАНСПОРТНЫЕ РАЗВЯЗКИ В РАЗНЫХ УРОВНЯХ
	ТОННель
	ТРАНСПОРТНЫЕ ПУТЕПРОВОДЫ В ДВУХ УРОВНЯХ
	ПОДЗЕМНЫЕ ПЕРЕХОДЫ В ДВУХ УРОВНЯХ
	ОСНОВНЫЕ ТРАНСПОРТНЫЕ МОСТЫ
	ПОНТОННЫЙ МОСТ
	ДАМБА ОБВАЛОВАНИЯ
	ОСНОВНЫЕ ПУТИ ПРОПУСКА ГРУЗОВОГО АВТОТРАНСПОРТА
	ЛИНИИ МЕЖДУГОРОДНИХ И ПРИГОРОДНЫХ АВТОБУСОВ
	АВТОБУСНЫЙ ВОКЗАЛ
	АВТОБУСНЫЙ ПАРК
	ГАРАЖИ ГРУЗОВЫХ МАШИН
	ГАРАЖИ ЛЕГКОВЫХ МАШИН
	КРУПНЫЕ АВТОСТОЯНКИ

				ПТТ-34-2017-МО-ГЧ			
Изм.	Лист	№ Докум.	Подп.	Дата	Стадия	Лист	Листов
	Разраб.	Бачкарева И.Ю.			ГЧ	31	31
					ООО «КИ-Партнер»		
<p><i>«Строительство сооружений тепловых сетей 1 контура от точки «А» до точки «Б» со строительством канализации для подключения объекта с тепловой нагрузкой свыше 0,1 Гкал/ч и по проектной 1,5 Гкал/ч «Службное здание г. Петропавловск-Камчатский УФСБ России по Камчатскому краю»</i></p> <p><i>Масштаб по объекту: М 1:2000</i></p>							

ДОКУМЕНТАЦИЯ ПО МЕЖЕВАНИЮ ТЕРРИТОРИИ

Проект планировки территории и проект межевания территории линейного объекта

«Строительство сооружения тепловых сетей 1 контура от точки «А» до точки «Б» со строительством павильона для подключения объекта с тепловой нагрузкой свыше 0,1 Гкал/ч и не превышающей 1,5 Гкал/ч "Служебное здание г. Петропавловск-Камчатский УФСБ России по Камчатскому краю", расположенного в г. Петропавловск-Камчатский, район 9 км по проспекту Победы»

ПМТ-34-2017

ПРОЕКТ МЕЖЕВАНИЯ ТЕРРИТОРИИ

2017 г.

ДОКУМЕНТАЦИЯ ПО МЕЖЕВАНИЮ ТЕРРИТОРИИ

Проект планировки территории и проект межевания территории линейного объекта

«Строительство сооружения тепловых сетей 1 контура от точки «А» до точки «Б» со строительством павильона для подключения объекта с тепловой нагрузкой свыше 0,1 Гкал/ч и не превышающей 1,5 Гкал/ч "Служебное здание г. Петропавловск-Камчатский УФСБ России по Камчатскому краю", расположенного в г. Петропавловск-Камчатский, район 9 км по проспекту Победы»

ПМТ-34-2017

ПРОЕКТ МЕЖЕВАНИЯ ТЕРРИТОРИИ

Управляющий
ООО "Кадастровый инженер - Партнер" -
индивидуальный предприниматель

Бочкарева И.Ю.

2017 г.

I. Основная часть проекта межевания

Инв.№ подл.	Подпись и дата	Взам. инв. №						ПМТ-34-2017-ПЗ	Лист
Изм.	Код уч.	Лист т	№ док	Подп.	Дата				

1. ОСНОВАНИЕ ДЛЯ ВЫПОЛНЕНИЯ ПРОЕКТА МЕЖЕВАНИЯ

Основанием для разработки проекта планировки территории и проекта межевания территории для объекта «Строительство сооружения тепловых сетей 1 контура от точки «А» до точки «Б» со строительством павильона для подключения объекта с тепловой нагрузкой свыше 0,1 Гкал/ч и не превышающей 1,5 Гкал/ч "Служебное здание г. Петропавловск-Камчатский УФСБ России по Камчатскому краю", расположенного в г. Петропавловск-Камчатский, район 9 км по проспекту Победы», являются:

- Приказ Публичного акционерного общества энергетики и электрификации «Камчатскэнерго» от 13.07.2017 г. № 340 «А» «Строительство сооружения тепловых сетей 1 контура от точки «А» до точки «Б» со строительством павильона для подключения объекта с тепловой нагрузкой свыше 0,1 Гкал/ч и не превышающей 1,5 Гкал/ч "Служебное здание г. Петропавловск-Камчатский УФСБ России по Камчатскому краю", расположенного в г. Петропавловск-Камчатский, район 9 км по проспекту Победы».

Заказчик разработки Проекта: ПАО «Камчатскэнерго»

Нормативно-правовой базой для разработки Проекта являются следующие документы:

1. Градостроительный кодекс РФ от 29.12.2004 г. № 190-ФЗ;
2. Земельный кодекс РФ от 25.10.2001 г. № 136-ФЗ;
3. Федеральный закон от 30 марта 1999 года № 52–ФЗ «О санитарно – эпидемиологическом благополучии населения»;
4. Федеральный закон от 14 марта 1995 года № 33-ФЗ «Об особо охраняемых природных территориях»;
5. Федеральный закон от 25 июня 2002 года № 73-ФЗ «Об объектах культурного наследия (памятниках истории и культуры) народов Российской Федерации».
6. Федеральный закон от 29 декабря 2014 года №-473 «О территориях опережающего социально-экономического развития в Российской Федерации».
7. Правила землепользования и застройки г. Петропавловск-Камчатский

2. ЦЕЛИ ВЫПОЛНЕНИЯ ПРОЕКТА МЕЖЕВАНИЯ

Подготовка проекта межевания подлежащих застройке территорий осуществляется в целях установления границ земельных участков для размещения объекта «Строительство сооружения тепловых сетей 1 контура от точки «А» до точки «Б» со строительством павильона для подключения объекта с тепловой нагрузкой свыше 0,1 Гкал/ч и не превышающей 1,5 Гкал/ч "Служебное здание г. Петропавловск-Камчатский УФСБ России по Камчатскому краю", расположенного в г. Петропавловск-Камчатский, район 9 км по проспекту Победы».

Инва.№ подл.	Подпись и дата	Взам. инв. №							Лист
			ПМТ-34-2017-ПЗ						6
Изм.	Код уч.	Лист	№ док	Подп.	Дата				

Красные линии, которые обозначают вновь образуемые границы полосы отвода проектируемого сооружения, границы земельных участков на которых расположены объекты инженерно – технического обеспечения.

Сформированные земельные участки должны обеспечить:

- возможность полноценной реализации права собственности на формируемый земельный участок, включая возможность полноценного использования этого имущества в соответствии с тем назначением, и теми эксплуатационными качествами, которые присущи этому имуществу на момент межевания;

- возможность долгосрочного использования земельного участка.

Структура землепользования в пределах территории межевания, сформированная в результате межевания должна обеспечить условия для наиболее эффективного использования и развития этой территории.

3. ЗАДАЧИ ПРИ ВЫПОЛНЕНИИ ПРОЕКТА МЕЖЕВАНИЯ

В процессе межевания решаются следующие задачи:

- установление границ земельных участков необходимых для размещения линейного объекта «Строительство сооружения тепловых сетей 1 контура от точки «А» до точки «Б» со строительством павильона для подключения объекта с тепловой нагрузкой свыше 0,1 Гкал/ч и не превышающей 1,5 Гкал/ч "Служебное здание г. Петропавловск-Камчатский УФСБ России по Камчатскому краю", расположенного в г. Петропавловск-Камчатский, район 9 км по проспекту Победы».

Проектом межевания границ отображены:

- красные линии, утвержденные в составе проекта планировки;
- границы формируемых земельных участков под размещение вышеуказанного линейного объекта;
- границы формируемых земельных участков для временного пользования при размещении вышеуказанного линейного объекта.

4. УЧАСТКИ, ПЛАНИРУЕМЫЕ ДЛЯ РАЗМЕЩЕНИЯ ЛИНЕЙНОГО ОБЪЕКТА «СТРОИТЕЛЬСТВО СООРУЖЕНИЯ ТЕПЛОВЫХ СЕТЕЙ 1 КОНТУРА ОТ ТОЧКИ «А» ДО ТОЧКИ «Б» СО СТРОИТЕЛЬСТВОМ ПАВИЛЬОНА ДЛЯ ПОДКЛЮЧЕНИЯ ОБЪЕКТА С ТЕПЛОВОЙ НАГРУЗКОЙ СВЫШЕ 0,1 ГКАЛ/Ч И НЕ ПРЕВЫШАЮЩЕЙ 1,5 ГКАЛ/Ч "СЛУЖЕБНОЕ ЗДАНИЕ Г. ПЕТРОПАВЛОВСК-КАМЧАТСКИЙ УФСБ РОССИИ ПО КАМЧАТСКОМУ КРАЮ", РАСПОЛОЖЕННОГО В Г. ПЕТРОПАВЛОВСК-КАМЧАТСКИЙ, РАЙОН 9 КМ ПО ПРОСПЕКТУ ПОБЕДЫ»

Земельный участок, сформированный для размещения линейного объекта «Строительство

Индв.№ подл.	Подпись и дата	Взам. инв. №
--------------	----------------	--------------

Изм.	Код уч.	Лист т	№ док	Подп.	Дата	ПМТ-34-2017-ПЗ	Лист
							7

сооружения тепловых сетей 1 контура от точки «А» до точки «Б» со строительством павильона для подключения объекта с тепловой нагрузкой свыше 0,1 Гкал/ч и не превышающей 1,5 Гкал/ч "Служебное здание г. Петропавловск-Камчатский УФСБ России по Камчатскому краю", расположенного в г. Петропавловск-Камчатский, район 9 км по проспекту Победы» расположен на землях населённых пунктов города Петропавловск-Камчатский и состоит из одного контура площадью 42 кв.м.

Экспликация образуемых земельных участков представлена в таблице 1.

Таблица 1 – Экспликация образуемых земельных участков

Обозначение образуемого земельного участка	Номер исходного земельного участка (номер кадастрового квартала)	Категория земель	Вид разрешенного использования по классификатору	Площадь, кв,м,	Примечание
:ЗУ1	41:01:0010113	Земли населённых пунктов	<i>Строительство сооружения тепловых сетей 1 контура от точки «А» до точки «Б» со строительством павильона для подключения объекта с тепловой нагрузкой свыше 0,1 Гкал/ч и не превышающей 1,5 Гкал/ч "Служебное здание г. Петропавловск-Камчатский УФСБ России по Камчатскому краю", расположенного в г. Петропавловск-Камчатский, район 9 км по проспекту Победы</i>	42	Краткосрочная аренда на период строительства

Земельный кодекс Российской Федерации определяет земли населённых пунктов следующими понятиями:

Земли, используемые и предназначенные для застройки и развития населенных пунктов. Границы городских, сельских населенных пунктов отделяют земли населенных пунктов от земель иных категорий. Границы городских, сельских населенных пунктов не могут пересекать границы муниципальных образований или выходить за их границы, а также пересекать границы земельных участков, предоставленных гражданам или юридическим лицам. Право пользования землями в населенных пунктах носит многогранный характер. Это объясняется тем, что здесь тесно связаны имущественные и земельные отношения. Так, право пользования землями в городах связано с комплексом прав пользователей не только на земельный участок, но и на строения, которые возведены на этом участке. В состав земель населенных пунктов входят различные виды земель. Однако их объединяет то, что они имеют одно основополагающее начало - разместить город, поселение и обеспечить его нормальное функционирование как единого и в то же время сложного социально-экономического организма.

Для всех типов застройки являются обязательными следующие правила межевания:

- границы и размеры земельных участков, переданных в собственность, владение,

Инва.№ подл.	Подпись и дата	Взам. инв. №
--------------	----------------	--------------

Изм.	Код уч.	Лист	№ док	Подп.	Дата	ПМТ-34-2017-ПЗ	Лист
		т					8

пользование юридических и физических лиц, а также государственных и муниципальных земельных участков, сданных в аренду, не подлежат пересмотру;

- в границы земельного участка включаются все объекты, входящие в состав недвижимого посредством разделения на кварталы крупных межмагистральных территорий с выделением территорий транспортных и инженерных коммуникаций в соответствии с планом красных линий;

- межевание на земельные участки посредством установления границ существующих и новых объектов недвижимости.

Работы по межеванию проводятся на основании постановлений органов местного самоуправления или по заявкам владельцев недвижимости. Постановление органов местного самоуправления о межевании и сроки его проведения публикуются в местной печати. Межевание включает:

1. Подготовительные работы;
2. Разработку плана межевания микрорайона или квартала,
3. Согласование его с владельцами недвижимости и утверждение в установленном порядке; Установление границ в натуре. План межевания в данном случае утверждается решением министерства по развитию Дальнего Востока в рамках ФЗ №473 от 29.12.2014 «О территориях опережающего социально-экономического развития в Российской Федерации».

Проблема рационального использования земель населенных пунктов одна из важнейших. Необходимо эффективно использовать эти земли в целом, а также не нарушать целевое назначение конкретного вида земель. Здесь встает также проблема «минимальной территории при максимальном ее использовании».

Перевод земель из категории земель населённых пунктов в другую категории осуществляться не будет.

5. КАТАЛОГ КООРДИНАТ ЗЕМЕЛЬНОГО УЧАСТКА ДЛЯ РАЗМЕЩЕНИЯ ЛИНЕЙНОГО ОБЪЕКТА «СТРОИТЕЛЬСТВО СООРУЖЕНИЯ ТЕПЛОВЫХ СЕТЕЙ 1 КОНТУРА ОТ ТОЧКИ «А» ДО ТОЧКИ «Б» СО СТРОИТЕЛЬСТВОМ ПАВИЛЬОНА ДЛЯ ПОДКЛЮЧЕНИЯ ОБЪЕКТА С ТЕПЛОВОЙ НАГРУЗКОЙ СВЫШЕ 0,1 ГКАЛ/Ч И НЕ ПРЕВЫШАЮЩЕЙ 1,5 ГКАЛ/Ч "СЛУЖЕБНОЕ ЗДАНИЕ Г. ПЕТРОПАВЛОВСК-КАМЧАТСКИЙ УФСБ РОССИИ ПО КАМЧАТСКОМУ КРАЮ", РАСПОЛОЖЕННОГО В Г. ПЕТРОПАВЛОВСК-КАМЧАТСКИЙ, РАЙОН 9 КМ ПО ПРОСПЕКТУ ПОБЕДЫ»

Обозначение земельного участка: 41:01:0010113:3У1

Система координат – МСК-41

№точки	Х, м	У, м	Расстояние, м	Дир. Углы
1	566153,94	1408592,12	6,00	8°51'13"
2	566159,87	1408593,04	7,00	278°47'45"
3	566160,94	1408586,13	5,99	188°51'13"
4	566155,02	1408585,20	7,00	98°51'13"
1	566153,94	1408592,12		

Инва.№ подл.	Подпись и дата	Взам. инв. №
--------------	----------------	--------------

Изм.	Код уч.	Лист	№ док	Подп.	Дата	ПМТ-34-2017-ПЗ	Лист
		т					9

УСЛОВНЫЕ ОБОЗНАЧЕНИЯ



- земельный участок для размещения линейного объекта



- проектируемые красные линии
(утвержденные проектом планировки)



- линия отступа от жилой застройки



- существующая часть границы, имеющиеся в ЕГРН сведения о которой достаточны для определения ее местоположения



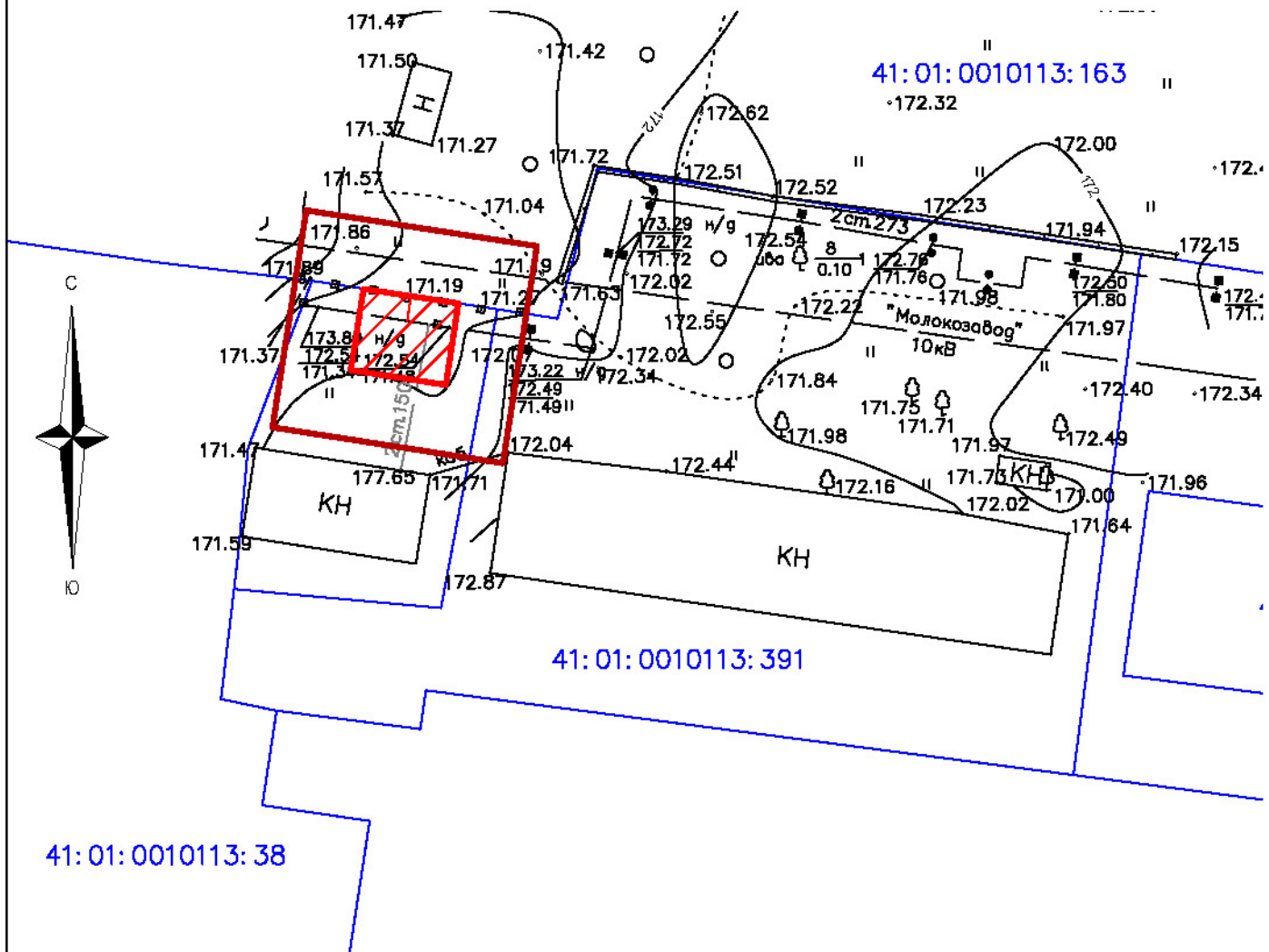
- граница кадастрового квартала

41:01:0010113

- обозначение номера кадастрового квартала


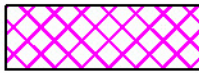




41:01:0010113:38

- обозначение земельного участка, стоящего на ГКУ

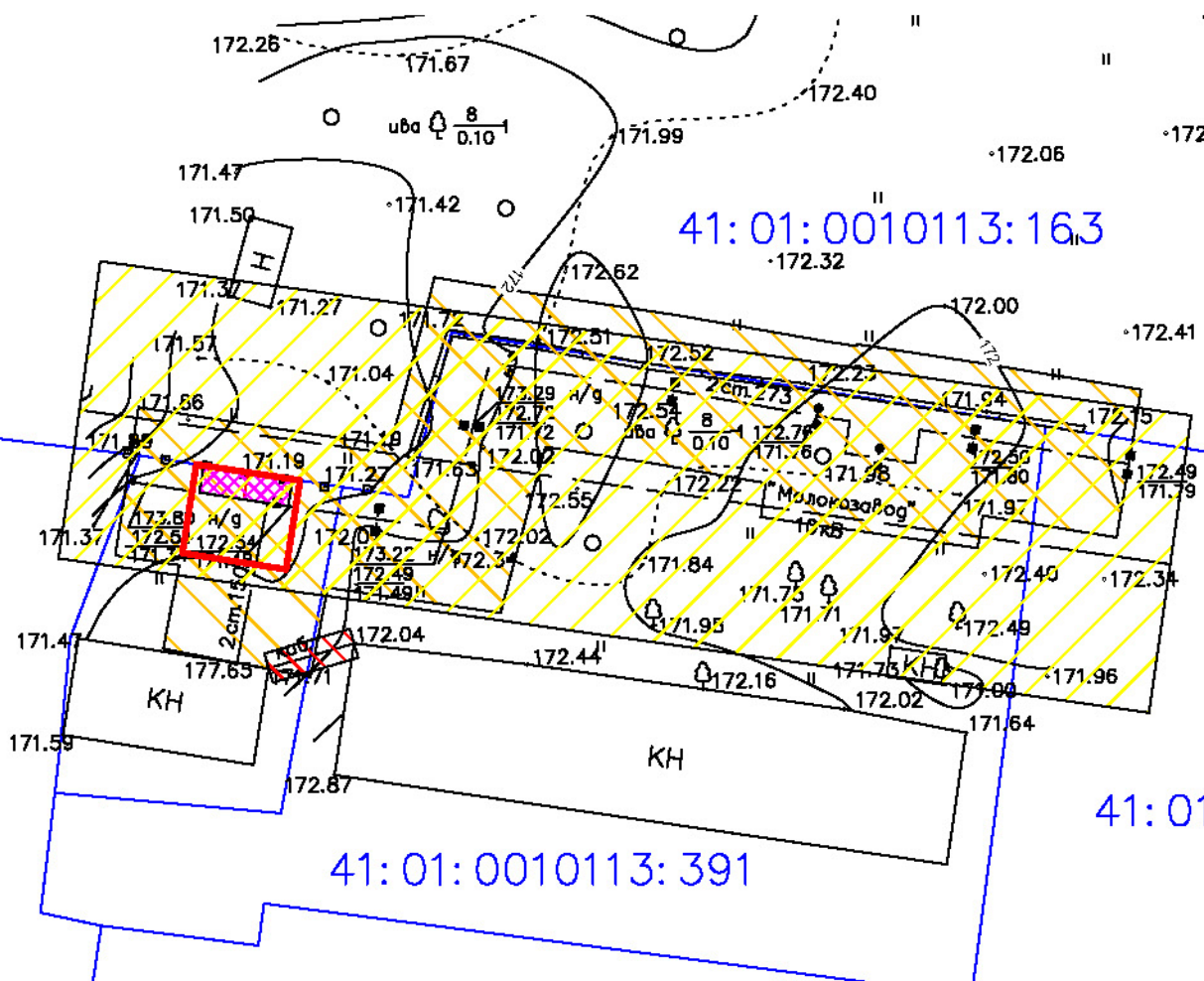


				ПМТ-34-2017-ГЧ			
					Статия	Лист	Листов
Изм.	Лист	№ Докум.	Подп.	Дата			
					ГЧ	10	12
				Чертеж межевания			
				ООО «ЖИ-Партнер»			
				<p><small>«Строительство оборудования тепловых сетей I контура от точки «А» до точки «Б» со строительством павильона для подключения объекта с тепловой нагрузкой свыше 0,1 Гкал/ч и по пропускной 1,5 Гкал/ч «Службное здание г. Петропавловск-Камчатский УФСБ России по Камчатскому краю». Проект межевания территории. Масштаб 1:500.</small></p>			

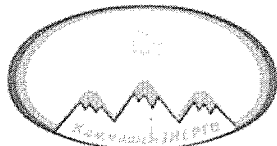
УСЛОВНЫЕ ОБОЗНАЧЕНИЯ

-  - устанавливаемые красные линии
-  - охранная зона проектируемого объекта
-  - охранная зона ВЛ 10 кВ
-  - охранная зона подземного кабеля
-  - охранная зона наружной теплосети
-  - граница земельного участка, сведения о которой внесены в ЕГРН

41:01:0010113:391 - обозначение земельного участка, граница которого стоит на ГКУ



				ПМТ-34-2017-ГЧ			
Изм.	Лист	№ Докум.	Подп.	Дата	Стадия	Лист	Листов
	Разраб.	Бачкарева И.Ю.			ГЧ	12	12
					ООО «КИ-Партнер» <small>«Строительство сооружения тепловых сетей I контура от точки «А» до точки «Б» со строительством навесов для подключения объекта с тепловой нагрузкой свыше 0,1 Гкал/ч и по пропускной 1,5 Гкал/ч «Службное здание г. Петропавловск-Камчатский УФСБ России по Камчатскому краю» Проект: инженерно-технический. Масштаб: 1:500.</small>		



Публичное акционерное общество энергетики и электрификации
«КАМЧАТСКЭНЕРГО»

П Р И К А З

13.07.2017

г. Петропавловск-Камчатский

№ 340, А

О подготовке документации по планировке и межеванию территории линейного объекта «Строительство сооружения тепловых сетей 1 контура от точки «А» до точки «Б» со строительством павильона для подключения объекта с тепловой нагрузкой свыше 0,1 Гкал/ч и не превышающей 1,5 Гкал/ч «Служебное здание г. Петропавловск-Камчатский УФСБ России по Камчатскому краю», расположенного в г. Петропавловске-Камчатском, район 9 км по проспекту Победы»

На основании пункта 4 части 1.1 статьи 45 Градостроительного кодекса Российской Федерации, пункта 1 статьи 26 Федерального закона от 29 декабря 2014 года № 473-ФЗ «О территориях опережающего социально-экономического развития в Российской Федерации»

П Р И К А З Ы В А Ю:

1. Начальнику Департамента стратегического развития и инвестиций ПАО «Камчатскэнерго» **Мелковой Л.Е.** организовать подготовку документации по планировке и межеванию территории линейного объекта «Строительство сооружения тепловых сетей 1 контура от точки «А» до точки «Б» со строительством павильона для подключения объекта с тепловой нагрузкой свыше 0,1 Гкал/ч и не превышающей 1,5 Гкал/ч «Служебное здание г. Петропавловск-Камчатский УФСБ России по Камчатскому краю», расположенного в г. Петропавловске-Камчатском, район 9 км по проспекту Победы» с учетом разработанного технического задания (приложение).

2. Установить срок разработки документации по планировке и межеванию территории линейного объекта «Строительство сооружения тепловых сетей 1 контура от точки «А» до точки «Б» со строительством павильона для подключения объекта с тепловой нагрузкой свыше 0,1 Гкал/ч и не

превышающей 1,5 Гкал/ч «Служебное здание г. Петропавловск-Камчатский УФСБ России по Камчатскому краю», расположенного в г. Петропавловске-Камчатском, район 9 км по проспекту Победы» до **30 июля 2017 года**.

3. Установить срок согласования и утверждения документации по планировке и межеванию территории линейного объекта «Строительство сооружения тепловых сетей 1 контура от точки «А» до точки «Б» со строительством павильона для подключения объекта с тепловой нагрузкой свыше 0,1 Гкал/ч и не превышающей 1,5 Гкал/ч «Служебное здание г. Петропавловск-Камчатский УФСБ России по Камчатскому краю», расположенного в г. Петропавловске-Камчатском, район 9 км по проспекту Победы» до **20 октября 2017 года**.

4. Начальнику Департамента стратегического развития и инвестиций ПАО «Камчатскэнерго» **Мелковой Л.Е.** направить уведомление о начале выполнения работ по подготовке проекта планировки и межевания территории линейного объекта «Строительство сооружения тепловых сетей 1 контура от точки «А» до точки «Б» со строительством павильона для подключения объекта с тепловой нагрузкой свыше 0,1 Гкал/ч и не превышающей 1,5 Гкал/ч «Служебное здание г. Петропавловск-Камчатский УФСБ России по Камчатскому краю», расположенного в г. Петропавловске-Камчатском, район 9 км по проспекту Победы» в адрес ООО «Кадастровый инженер – Партнер».

Срок: в течение 3 дней с момента регистрации настоящего приказа

5. Контроль исполнения приказа возложить на директора по стратегии и инвестициям ПАО «Камчатскэнерго» **Хворостова О.В.**

И.о. генерального директора



О.В. Беловол

Приказ разослать: директор по стратегии и инвестициям, ДСРиИ

Н.Н. Мащенко

