



АДМИНИСТРАЦИЯ
ПЕТРОПАВЛОВСК-КАМЧАТСКОГО ГОРОДСКОГО ОКРУГА

ПОСТАНОВЛЕНИЕ

27.12.2017 г.

№ 3200

Об утверждении проекта планировки территории квартала № 4 планировочного подрайона 3.2.5. Жилой район – «Северо-Восток» Северного городского планировочного района в Петропавловск-Камчатском городском округе

В соответствии со статьей 46 Градостроительного кодекса Российской Федерации, на основании протокола публичных слушаний по рассмотрению проекта планировки территории от 18.09.2017, заключения о результатах публичных слушаний от 18.09.2017,

ПОСТАНОВЛЯЮ:

1. Утвердить проект планировки территории квартала № 4 планировочного подрайона 3.2.5. Жилой район – «Северо-Восток» Северного городского планировочного района в Петропавловск-Камчатском городском округе согласно приложению.

2. Управлению делами администрации Петропавловск-Камчатского городского округа в течение семи дней со дня принятия настоящего постановления опубликовать его в газете «Град Петра и Павла» и разместить на официальном сайте администрации Петропавловск-Камчатского городского округа в информационно-телекоммуникационной сети «Интернет».

3. Контроль за исполнением настоящего постановления возложить на руководителя Управления архитектуры, градостроительства и земельных отношений администрации Петропавловск-Камчатского городского округа.

Глава
Петропавловск-Камчатского
городского округа В.Ю. Иваненко

Приложение
к постановлению администрации
Петропавловск-Камчатского
городского округа

от 27.12.2017 № 3200

ПРОЕКТ ПЛАНИРОВКИ ТЕРРИТОРИИ

**квартала № 4 планировочного подрайона 3.2.5. Жилой
район – «Северо-Восток» Северного городского
планировочного района в Петропавловск-Камчатском
городском округе**

Пояснительная записка.

Проект планировки территории квартала №4 планировочного подрайона 3.2.5. Жилого района - "Северо-Восток" Северного городского планировочного района в Петропавловск-Камчатском городском округе.

I. Основная часть проекта планировки территории

1. Исходные документы

«Проект планировки территории квартала №4 планировочного подрайона 3.2.5. Жилого района - "Северо-Восток" Северного городского планировочного района в Петропавловск-Камчатском городском округе» выполнен в соответствии:

- Постановлением Администрации Петропавловск-Камчатского городского округа от 10.04.2017, № 746 «О принятии решения о подготовке проекта планировки территории квартала №4 планировочного района 3.2.5. Жилого района – «Северо-Восток» Северного городского планировочного района в Петропавловск-Камчатском городском округе

- Техническим заданием, выданным управлением архитектуры, градостроительства и земельных отношений администрации Петропавловск-Камчатского городского округа, от 10 мая 2017г.

2. Назначение градостроительной документации по планировке территории.

Подготовка градостроительной документации по планировке территории осуществляется в целях обеспечения устойчивого развития территории Петропавловск-Камчатского городского округа, установления границ земельных участков, на которых расположены объекты капитального строительства.

Проектные решения данной документации отражают формирование земельных участков для размещения объектов капитального строительства, линейных объектов.

3. Общие требования к документации по планировке территории.

«Проект планировки территории квартала №4 планировочного подрайона

Согласовано

Взам. инв. №

Подп. и дата

						4957/2017-ППТ; ПЗ			
Изм.	Кол.уч.	Лист	№док.	Подп.	Дата				
Разработал		Кара-Сал				Пояснительная записка. Основная часть.	Стадия	Лист	Листов
Нач.отдела		Лагунова					П	1	7
ГИП		Лях					ГУП		
Н.контроль							«Камчатскгражданпроект»		

3.2.5. Жилого района - "Северо-Восток" Северного городского планировочного района в Петропавловск-Камчатском городском округе» разработан на основании технического задания.

Градостроительная документация подготовлена в соответствии с действующим законодательством в сфере градостроительства и архитектуры и нормативно-правовыми актами, методическими указаниями, принятыми в рамках действующего законодательства.

При разработке, использовались:

- 1) Градостроительный кодекс Российской Федерации от 29.12.2004 №190-ФЗ (ред. 19.12.2016 г.) (с изм. и доп., вступ. в силу с 01.07.2017)
- 2) Земельный кодекс Российской Федерации от 25.10.2001 N 136-ФЗ (ред. от 03.07.2016) (с изм. и доп., вступ. в силу с 01.01.2017)
- 3) Федеральный закон от 26.12.1995 №209-ФЗ «О геодезии и картографии»;
- 4) Федеральный закон от 18.06.2001 №78-ФЗ «О землеустройстве»;
- 5) Федеральный закон от 24.07.2007 № 221-ФЗ «О государственном кадастре недвижимости»;
- 6) Региональные нормативы градостроительного проектирования Камчатского края, утвержденные постановлением Правительства Камчатского края от 29.12.2015 №503-П;
- 7) Закон Камчатского края от 14.10.2012 г. От №160 «О регулировании отдельных вопросов градостроительной деятельности Камчатского края»;
- 8) Решение Городской Думы Петропавловск-Камчатского городского округа от 12.10.2010 №294-нд «О правилах землепользования и застройки Петропавловск-Камчатского городского округа»;
- 9) Постановление Госстроя Российской Федерации от 29.12.2012 № 150 «Об утверждении Инструкции о порядке разработки, согласования, экспертизы и утверждения градостроительной документации» в части не противоречащей Градостроительному кодексу РФ;

Инв. № подл.	Подп. и дата	Взам. инв. №

Изм.	Кол.уч.	Лист	Недок.	Подп.	Дата

4957/2017-ППТ.ПЗ

Лист

2

формирование земельного участка для многоквартирного жилого дома по адресу ул. Фролова, 2.

7.2 Положение о характеристиках планируемого развития территории.

Подготовка проекта планировки территории осуществляется для выделения элементов планировочной структуры, установления параметров планируемого развития элементов планировочной структуры, зон планируемого размещения объекта.

Проект планировки территории, со сложившейся застройкой, выполнен в квартале №4 планировочного подрайона 3.2.5. Жилого района - "Северо-Восток" Северного городского планировочного района в Петропавловск-Камчатском городском округе. Территория проекта планировки общей площадью 74,06 га, образована функциональными зонами:

- Жилая зона;
- Общественно-деловая зона;
- Производственная зона;
- Зона инженерной инфраструктуры;
- Зона транспортной инфраструктуры;
- Рекреационная зона.

Квартал застроен жилыми группами 5-этажных домов серии 138С, с теплым чердаком, балконами, 3-слойными панелями, подвалами.

На территории проекта планировки также расположены общеобразовательные и дошкольные учреждения указанные в таблице 1.

Таблица 1. «Общеобразовательные и дошкольные учреждения»

№ п/п	Наименование	Адрес	Примечание
1	Средняя общеобразовательная школа №40	ул. Вольского, 4/2	
2	Детский сад «Северяночка» № 2	ул. Ларина, 1	
3	Детский сад «Россияночка» № 70	ул. Виталия Кручины, 12	

Инв. № подл.	Подп. и дата	Взам. инв. №

Изм.	Кол.уч.	Лист	Подок.	Подп.	Дата	4957/2017-ППТ.ПЗ	Лист
							5

Система проездов и пешеходных путей удобно связывает жилье, остановки транспорта и предприятия обслуживания, создающая единую объемно пространственную среду обитания.

На участках жилых групп имеются озелененные дворы с площадками для игр детей и отдыха взрослого населения, хозяйственные площадки.

7.3 Положение об очередности планируемого развития территории, программы комплексного развития социальной инфраструктуры.

Проект планировки территории выполняется в соответствии с решением Городской Думы Петропавловск-Камчатского городского округа от 23.12.2009 №697-р «О корректировке генерального плана Петропавловск-Камчатского городского округа и утверждения его в новой редакции».

Инв. № подл.	Подп. и дата	Взам. инв. №							4957/2017-ППТ.ПЗ	Лист
										7
			Изм.	Кол.уч.	Лист	Подок.	Подп.	Дата		

Ведомость рабочих чертежей основного комплекта ППТ;

Лист	Наименование	Примечание
1	Общие данные.Фрагмент карты расположения элемента планировочной структуры М1:10000	
2	Чертеж планировки территории. М1 : 2000	
3	Визуализация. Зона отдыха	
4	Фрагмент 1. Фрагмент 2	

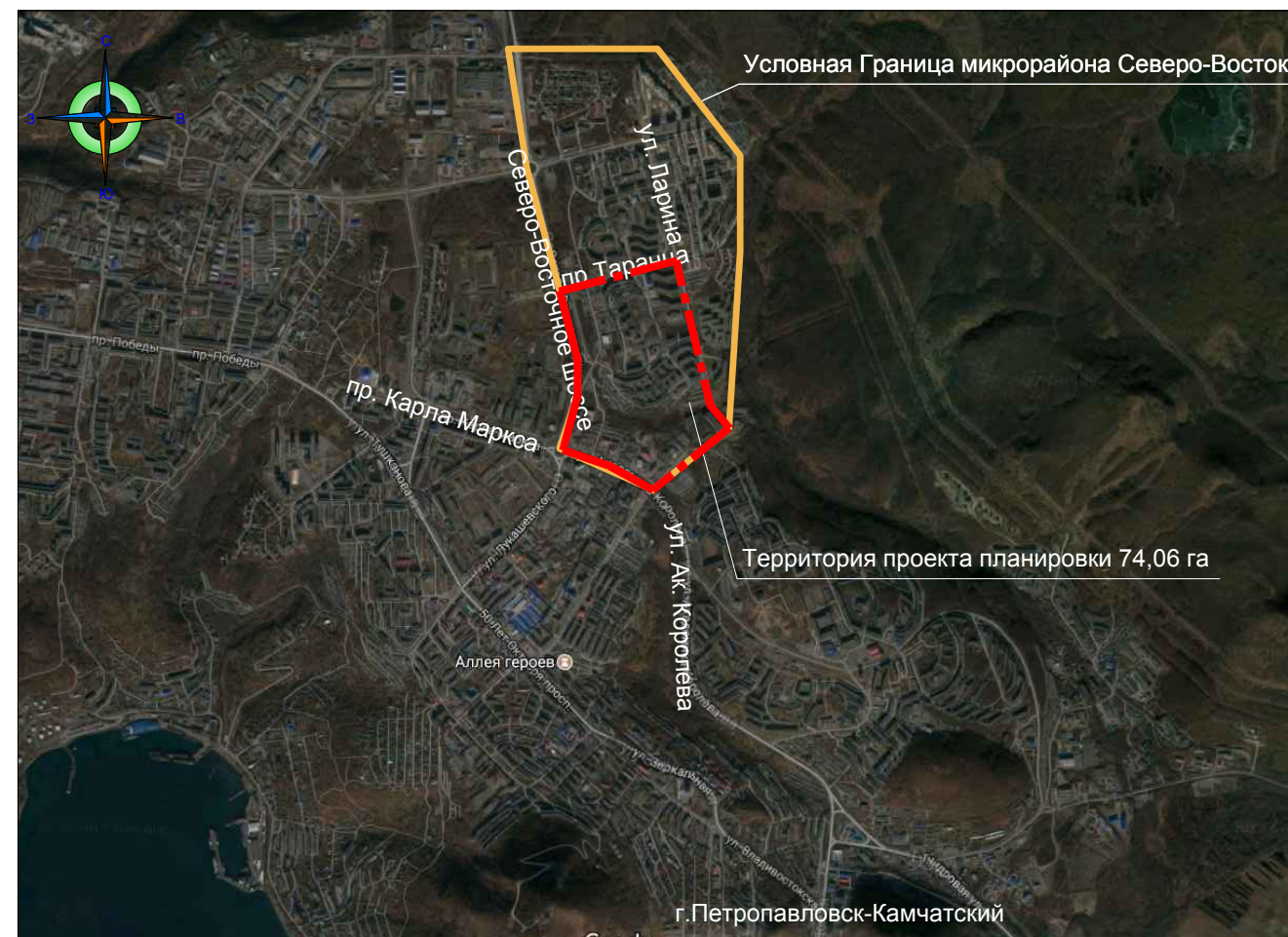
Ведомость ссылочных и прилагаемых документов

Обозначение	Наименование	Примечание
	Ссылочные документы	
ГОСТ 21.508-93	Правила выполнения рабочей документации генеральных планов предприятий, сооружений и жилищно-гражданских объектов.	
СП 42.13330.2011	Градостроительство. Планировка и застройка городских и сельских поселений.	

Проектная документация разработана в соответствии с градостроительным планом земельного участка, заданием на проектирование, градостроительным регламентом, документами об использовании земельного участка для строительства, техническими регламентами, в том числе устанавливающими требования по обеспечению безопасной эксплуатации зданий, строений, сооружений и безопасного использования прилегающих к ним территорий, и с соблюдением технических условий.

Главный инженер проекта Г.М. Лях
(подпись и дата)

Фрагмент карты расположения элемента планировочной структуры. М 1:10000



Согласовано

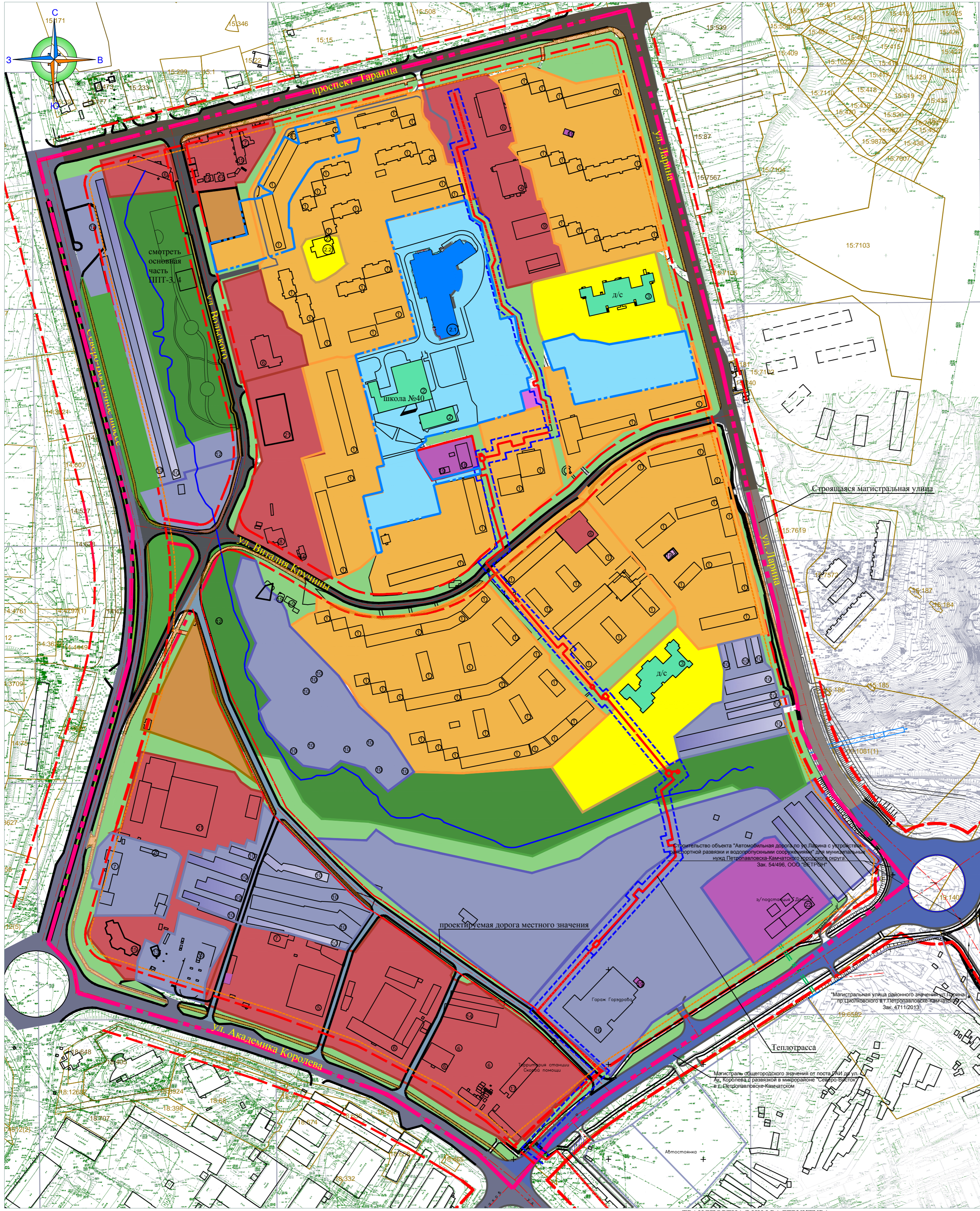
Взам. инв. №

Подпись и дата

Инв. № подл.

Изм.	Кол. уч.	Лист	№ док.	Подп.	Дата	4957/2017-ППТ			
						Проект планировки территории квартала №4 планировочного подрайона 3.2.5. Жилого района - "Северо-Восток" Северного городского округа планировочного района в Петропавловск-Камчатском городском округе			
ГИП	Лях					Проект планировки территории. Основная часть.	Стадия	Лист	Листов
Нач. отд.	Лагунова						П	1	4
Разработал	Кара-Сал								
						Общие данные. Фрагмент карты расположения элемента планировочной структуры. М 1:10000.	ГУП "КАМЧАТСКГРАЖДАНПРОЕКТ"		
Н. контр.									

Проект планировки территории квартала №4 планировочного подрайона 3.2.5. Жилого района - "Северо-Восток"
Северного городского планировочного района в Петропавловск-Камчатском городском округе.
Чертеж планировки территории. М 1:2000



УСЛОВНЫЕ ОБОЗНАЧЕНИЯ:

- ГРАНИЦЫ:**
- Граница территории проекта планировки
 - Проектируемые красные линии
 - Линия регулирования застройки
 - Границы существующих земельных участков
 - Границы перспективной застройки образовательных учреждений
 - Полоса отвода сети теплоснабжения

ОБЪЕКТЫ КАПИТАЛЬНОГО СТРОИТЕЛЬСТВА:

- Многоквартирные жилые дома 5 эт. в том числе с помещениями общественного назначения вдоль улиц
- Здания торговли, административных учреждений
- Здания общеобразовательных и дошкольных учреждений существующие
- Здание общеобразовательного учреждения проектируемое
- Гаражи
- Здания и сооружения коммунального назначения

ЭЛЕМЕНТЫ ПЛАНИРОВОЧНОЙ СТРУКТУРЫ:

- Территория жилой застройки многоквартирных домов существующие
- Территория автостоянок
- Территория вновь образуемых дошкольных и общеобразовательных учреждений
- Территория существующих образуемых дошкольных и общеобразовательных учреждений
- Территория производственного и складского назначения
- Территория торгового, административно-бытового назначения
- Зона объектов инженерной инфраструктуры
- Рекреационная зона (смотреть основная часть ППТ-8,9)
- Существующее озеленение
- Тротуары

ТРАНСПОРТНАЯ ИНФРАСТРУКТУРА:

- Магистральные улицы городского значения (федеральные)
 - Магистральная улица общегородского значения (строится)
 - Магистральные улицы районного значения (ул. Ларина, пр. Таранца)
 - Магистральная улица районного значения (строится)
 - Улицы и дороги местного значения в жилой застройке существующие (Ул. Виталия Кручины, ул. Вольского)
 - Улицы и дороги местного значения в жилой застройке проектируемые
 - Внутриквартальные проезды
- ИНЖЕНЕРНАЯ ИНФРАСТРУКТУРА:**
- Теплотрасса существующая надземная
 - Хозяйственно-питьевой и противопожарный водопровод
 - Сети хозяйственно-фекальной канализации
 - Кабельные линии электропередачи 0,4 кВ
 - Кабельные линии электропередачи 10 кВ
 - Теплотрасса
 - Сети связи

Технико-экономические показатели

№п/п	Наименование показателя	Единица измерения	Современное состояние	Расчетный срок
I Территория				
1	Общая площадь земель в границах проекта планировки, в том числе:	га	74.06	74.06
1.1	Жилая зона, в том числе:	га	20.98	18.93
1.1.1	Зона многоквартирной жилой застройки	га	20.98	18.12
1.1.2	Новообразуемый земельный участок многоквартирного жилого дома по ул. Фролова, 2	га	-	0.81
1.2	Общественно-деловая зона, в том числе:	га	15.00	16.60
1.2.1	Зона торгового назначения	га	10.60	10.60
1.2.2	Зона учебно-образовательного назначения, в том числе:	га	5.04	7.150
1.2.2.1	Площадь существующих земельных участков образовательного назначения (образовательная школа №40, детские сады, музыкальная школа)	га	5.04	2.92
1.2.2.2	Новообразуемый земельный участок образовательной школы №40	га	-	3.42
1.2.2.3	Новообразуемый земельный участок дошкольных и общеобразовательных учреждений (школа английских языков)	га	-	0.81
1.3	Производственная зона, в том числе:	га	14.21	14.21
1.3.1	Зона коммунально-складского назначения	га	14.21	14.21
1.4	Зона инженерной инфраструктуры	га	1.10	1.10
1.4.1	Энергообеспечения	га	1.10	1.10
1.4.2	Теплоснабжения*	га	1,7*	1,7*
1.5	Зона транспортной инфраструктуры, в том числе:	га	11.97	11.97
1.5.1	Зона улично-дорожной сети	га	10.89	10.89
1.5.2	Зона стоянки автомобильного транспорта	га	1.08	1.08
1.6	Рекреационная зона, в том числе:	га	10.80	0.98
1.6.1	Зона мест общего пользования	га	10.80	0.98
II Население				
2	Общая численность населения в пределах территории проекта планировки	чел.		5870
3	Плотность населения	чел. на га		79
III Жилищный фонд				
4	Общий объем жилищного фонда	Собщ., м2 кол-во домов	2167	2167
IV Объекты социального культурно-бытового обслуживания				
5	Объекты учебно-образовательного назначения (школы, детские сады)			
6	Объекты торгового назначения (магазины, рынки, торговые центры)			
7	Объекты обслуживающего назначения (участковый пункт полиции, сбербанк)			
8	Объект общественного питания (ресторан)			
9	Объект производственного назначения (АЗС, СТО)			
10	Объекты жилищного коммунального хозяйства (ТП, ЦТП)			
V Транспортная инфраструктура				
11	Протяженность линий общественного пассажирского транспорта - автобус	км	3.69	3.69
11.1	Протяженность магистральных улиц, в том числе:	км	4.00	5.57
11.1.1	Городского значения (федеральные)	км	1.48	1.48
11.1.2	Районного значения существующая	км	1.16	1.16
11.1.3	Районного значения строящаяся	км	-	0.352
11.1.4	Районного значения проектируемая	км	-	0.524
11.2	Улицы и дороги местного значения в жилой застройке существующие (Ул. Виталия Кручины, ул. Вольского)	км	1.360	1.360
11.3	Улицы и дороги местного значения в жилой застройке проектируемые	км	-	0.696
VI Инженерная инфраструктура				
12	Протяженность сетей теплоснабжения	км	1.60	1.60

Экспликация зданий и сооружений

№ на плане	Наименование здания или сооружения	Примечание
1	Многоквартирные 5-этажные жилые дома	Существ.
2	Средняя общеобразовательная школа №40	Существ.
2.1	Общеобразовательная школа проектируемая	Проектир.
2.2	Музыкальная школа	Существ.
3	Детские сады	Существ.
4	Магазины	Существ.
5	Крытый рынок	Существ.
6	Торговый центр	Существ.
7	Кафе	Существ.
8	Ресторан "Сванский двор"	Существ.
9	Сбербанк	Существ.
10	Гаражи	Существ.
11	Аптека	Существ.
12	Автомойки	Существ.
13	Автозаправочные станции	Существ.
14	Станции технического обслуживания	Существ.
15	Павильоны	Существ.
16	Гараж скорой помощи Горздрава	Существ.
17	Скорая помощь	Существ.
18	Центральный тепловой пункт	Существ.
19	Трансформаторная подстанция	Существ.
20	Склады	Существ.
21	Недостроенное здание	Существ.
22	Электрическая подстанция	Существ.
23	Участковый пункт полиции	Существ.

4957/2017-ПНТ

Проект планировки территории квартала №4 планировочного подрайона 3.2.5. Жилого района - "Северо-Восток" Северного городского планировочного района в Петропавловск-Камчатском городском округе			
Изм.	Кол. у.	Лист	Резов
Ген. план	Лак.	Лак.	Лак.
Нав. отд.	Лазунова	Лак.	Лак.
Разработ.	Кара-Сад	Лак.	Лак.
Проект планировки территории		Станция	Лист
Основная часть.		П	2
Чертеж планировки территории. М 1:2000		ГУП КАМЧАТСКИЙРАЙПРОЕКТ	

Формат А3+210

Проект планировки территории квартала №4 планировочного подрайона 3.2.5. Жилого района - "Северо-Восток" Северного городского планировочного района в Петропавловск-Камчатском городском округе.

Фрагмент 1



Фрагмент 2



						4957/2017-ППТ			
						Проект планировки территории квартала №4 планировочного подрайона 3.2.5. Жилого района - "Северо-Восток" Северного городского планировочного района в Петропавловск-Камчатском городском округе			
Изм.	Кол. уч	Лист	№ док.	Подп.	Дата	Проект планировки территории. Основная часть	Стадия	Лист	Листов
ГИП		Лях					П	4	
Нач. отд.		Лагунова				Фрагмент 1. Фрагмент 2.	ГУП "КАМЧАТСКГРАЖДАНПРОЕКТ"		
Разработал		Кара-Сал							
Н. контр.									

Согласовано

Взам. инв. №

Подпись и дата

Инв. № подл.

Пояснительная записка.

Проект планировки территории квартала №4 планировочного подрайона 3.2.5. Жилого района - "Северо-Восток" Северного городского планировочного района в Петропавловск-Камчатском городском округе.

II. Обоснование проекта планировки территории.

1. Введение.

Подготовка градостроительной документации по планировке территории осуществляется в целях обеспечения устойчивого развития территории Петропавловск-Камчатского городского округа, установления границ земельных участков, на которых расположены объекты капитального строительства.

Проект планировки территории квартала №4 планировочного подрайона 3.2.5. Жилого района - "Северо-Восток" Северного городского планировочного района в Петропавловск-Камчатском городском округе, выполнен в соответствии:

- Постановлением Администрации Петропавловск-Камчатского городского округа от 10.04.2017, №746 «О принятии решения о подготовке проекта планировки территории квартала №4 планировочного района 3.2.5. Жилого района – «Северо-Восток» Северного городского планировочного района в Петропавловск-Камчатском городском округе».

- Техническим заданием, выданным управлением архитектуры, градостроительства и земельных отношений администрации Петропавловск-Камчатского городского округа, от 10 мая 2017г.

Материалы по обоснованию проекта планировки включают в себя результат инженерных изысканий, а также материалы в графической форме:

- 1) Фрагмент карты расположения элемента планировочной структуры
- 2) Схема отображающая местоположение существующих объектов капитального строительства.
- 3) Обоснование определения границ зон планируемого размещения объектов капитального строительства.

Согласовано			

Взам. инв. №

Подп. и Дата

Инв. № подл.

						4957/2017-ППТ.ПЗ			
Изм.	Кол.уч.	Лист	Недок.	Подп.	Дата	Пояснительная записка. Обоснование.	Стадия	Лист	Листов
							П	1	14
Разработал		Кара-Сал					ГУП		
Нач.отдела		Лагунова					«Камчатскгражданпроект»		
ГИП		Лях							
Н.контроль									

4) Схема вертикальной планировки и инженерной подготовки.

Поперечные профили дорог.

5) Схема организации улично-дорожной сети.

2. Карта (фрагмент карты) планировочной структуры территорий и поселения, городского округа, межселенной территории муниципального района с отображением границ элементов планировочной структуры;

Проект планировки территории квартала №4 планировочного подрайона 3.2.5 площадью 74,06 га, расположен в жилом районе «Северо-Восток» Северного планировочного района в Петропавловске-Камчатском городском округе.

Ограничен с северной стороны пр. Таранца, с восточной стороны ул. Ларина, с южной стороны проектируемой магистральной улицей районного значения «Магистраль общегородского значения от поста ГАИ до ул. Ак. Королева с развязкой в микрорайоне "Северо-Восток", выполненным в 2017 г. ГУП «Камчатскгражданпроект» в г. Петропавловске-Камчатском, с западной стороны Северо-Восточным шоссе.

Площадь земельного участка для разработки проекта планировки территории составляет 74,06 га.

Фрагмент карты расположения элемента планировочной структуры смотреть -ППТ лист 1.

3. Результаты инженерных изысканий;

Строительная климатическая зона – II А, расчетные зимние температуры наружного воздуха:

- самой холодной пятидневки - 20°

- самых холодных суток - 22 °

Нормативный ветровой напор – 127 кг/м²

Нормативная снеговая нагрузка – 2550 кг/м²

Сейсмичность строительства – 9 баллов.

Геологические условия

Территория проектируемой застройки занимает водораздельную часть между ручьями Кирпичным и Безымянным. Общий уклон поверхности в юго-

Инв. № подл.	Подп. и дата	Взам. инв. №

Изм.	Кол.уч.	Лист	Недок.	Подп.	Дата	4957/2017-ППТ.ПЗ	Лист
							2

Зона транспортной инфраструктуры.

Площадь транспортной инфраструктуры составляет 11,97 га. В него включены площадь занимаемой улично-дорожной сетью 10,89 га, площади стоянок автомобильного транспорта – 1,08 га.

В проекте планировки территории принята следующая классификация линейных объектов улично-дорожной сети:

- магистральные улицы городского значения (федеральные);
- магистральные улицы районного значения (ул. Ларина, проспект Таранца);
- магистральные улицы общегородского значения проектируемые;
- магистральная улица районного значения (строящаяся);
- улицы и дороги местного значения в жилой застройке существующие (ул.Виталия Кручины, ул.Вольского);
- улицы и дороги местного значения в жилой застройке проектируемые;
- внутриквартальные проезды.

Основные показатели указаны в таблице «Технико-экономические показатели»

Зона инженерной инфраструктуры

В зону инженерной инфраструктуры включены территории, на которых расположены объекты коммунального хозяйства – трансформаторные подстанции, центральные тепловые пункты, сеть теплоснабжения.

5. Схема организации движения транспорта (включая транспорт общего пользования) и пешеходов, отражающую местоположение объектов транспортной инфраструктуры и учитывающую существующие и прогнозные потребности в транспортном обеспечении на территории, а также схему организации улично-дорожной сети;

Планировочные и технические средства обустройства и оборудования улицы, принятые в проекте, обеспечивают безопасный режим движения транспортных средств и пешеходов, а также взаимосвязь улицы местного значения с прилегающей застройкой.

В качестве технических и организационных мероприятий, обеспечивающих рациональное распределение транспортных потоков, обеспечения безопасности

Инв. № подл.	Подп. и дата	Взам. инв. №

						4957/2017-ППТ.ПЗ	Лист 6
Изм.	Кол.уч.	Лист	Недок.	Подп.	Дата		

Федерации, принятый Постановлением Госстроя Российской Федерации от 06.04.1998 № 18-30, в части не противоречащей Градостроительному кодексу РФ;

11) СП 47.13330.2012. Свод правил. Инженерные изыскания для строительства. Основные положения. Актуализированная редакция СНиП 11-02-96.

При разработке проекта планировки территории использованы материалы топографической съемки г. Петропавловска-Камчатского М 1:500, материалы дежурного плана Петропавловск-Камчатского городского округа и данные государственного кадастра, предоставленные Заказчиком.

9. Схема, отображающая местоположение существующих объектов капитального строительства, в том числе линейных объектов, объектов, подлежащих сносу, объектов незавершенного строительства, а также проходы к водным объектам общего пользования и их береговым полосам.

Схема, отображающая местоположение существующих объектов капитального строительства, в том числе линейных объектов, объектов незавершенного строительства, смотреть -ППТ лист 2.

10. Варианты планировочных и (или) объемно-пространственных решений застройки территории в соответствии с проектом планировки территории (в отношении элементов планировочной структуры, расположенных в жилых или общественно-деловых зонах);

Не предусматривается.

11. Перечень мероприятий по защите территории от чрезвычайных ситуаций природного и техногенного характера, в том числе по обеспечению пожарной безопасности и по гражданской обороне;

При выполнении комплекса работ по строительству объектов в квартале необходимо использовать современные средства техники безопасности и соблюдать правила охраны труда. Работающих необходимо обеспечить санитарно-гигиеническими и безопасными условиями труда с целью предупреждения производственного травматизма и профессиональных заболеваний.

Инв. № подл.	Подп. и дата	Взам. инв. №
--------------	--------------	--------------

Изм.	Кол.уч.	Лист	Недок.	Подп.	Дата

4957/2017-ППТ.ПЗ

Лист
9

Особое внимание при этом должно быть уделено выполнению правил установки и эксплуатации строительных механизмов вблизи откосов и зон возможного обрушения грунта.

12. Перечень мероприятий по охране окружающей среды;

Общие сведения о проектируемом объекте.

Данный раздел проекта разработан на основании задания на проектирование.

При проектировании и эксплуатации объекта необходимо соблюдать закон РФ «Об охране окружающей природной среды».

При устройстве линейных объектов на территории проекта планировки выполнить с максимальным сохранением существующих зелёных насаждений.

Территория строительства должна содержаться в чистоте.

Проектом необходимо предусмотреть мероприятия по охране природы, включающие: охрана земельных ресурсов.

Воздействие автомобильных дорог на окружающую территорию выражается в изменении рельефа при выполнении строительных и планировочных работ.

После окончания строительных работ весь строительный мусор тщательно убирается и вывозится на городскую свалку.

Для предотвращения и захламления участка при строительстве и эксплуатации объекта предусматриваются следующие мероприятия:

1. Обязательное соблюдение границ под устройство улицы в соответствии с проектом;
2. Содержание в чистоте площадки строительства;
3. Своевременный вывоз строительного мусора в места, отведенные для этого;
4. Поддержание в надлежащем порядке территории объекта в соответствии с правилами пожарной и экологической безопасности.

Охрана атмосферного воздуха.

Инв. № подл.	Подп. и дата	Взам. инв. №

Изм.	Кол.уч.	Лист	Недок.	Подп.	Дата

4957/2017-ППТ.ПЗ

Лист

10

Для предотвращения загрязнения воздушного бассейна при строительстве и дальнейшей эксплуатации улицы, проектом должны быть предусмотрены следующие мероприятия:

1. Использование при строительстве исправных машин и механизмов;
2. Применение сортов топлива только по ГОСТам;
3. Запрет нахождения на территории строительства транспорта с работающим двигателем;
4. Движение транспортных средств только по утвержденной транспортной схеме, недопущение неконтролируемой съезды (при строительстве);
5. В процессе работ необходимо регулярно проводить осмотр, ремонт и регулировку двигателей внутреннего сгорания на строительных машинах и механизмах для обеспечения наименьшего содержания вредных веществ в выхлопных газах, снижения их дымности и концентрации токсичной окиси углерода.

Охрана почвенно-растительного покрова.

Негативное воздействие на почвенно-растительный покров происходит при механических нарушениях почвы при устройстве линейных объектов, строительстве зданий и сооружений.

Почвенный слой является ценным, медленно возобновляющимся природным ресурсом.

При устройстве улицы проводятся работы по снятию, перемещению и использованию для рекультивации нарушенных земель.

Снятие и охрана почвенно-растительного грунта осуществляются в соответствии с требованиями ГОСТ 17.4.3.03-85 «Охрана природы. Почвы. Требования к охране плодородного слоя почвы при производстве земляных работ».

Согласно требованиям «Земельного кодекса Российской Федерации при строительстве проводятся следующие работы:

- снимается почвенно-растительный грунт толщиной от 0,1 до 0,3 м, перемещается бульдозером в бурты высотой до 2 м с крутизной откосов 1:1,5 для дальнейшего использования его в устройстве газонов;

Инв. № подл.	Подп. и дата	Взам. инв. №
--------------	--------------	--------------

						4957/2017-ППТ.ПЗ	Лист 11
Изм.	Кол.уч.	Лист	Недок.	Подп.	Дата		

Пособие к СНиП 2.07.01-89*» и РДС 30-201-98 «Инструкция о порядке проектирования и установления красных линий в городах и других поселениях Российской Федерации»:

- магистральные улицы городского значения (федеральные) – 50 м;
- магистральные улицы районного значения (ул. Ларина, проспект Таранца) – 40 м;
- магистральные улицы общегородского значения проектируемые – 50м;
- магистральная улица районного значения (строящаяся) – 40 м;
- улицы и дороги местного значения в жилой застройке существующие (ул.Виталия Кручины, ул.Вольского) – 24 м;
- улицы и дороги местного значения в жилой застройке проектируемые – 14 м;
- внутриквартальные проезды.

Автомобильные дороги проложены и закреплены на местности с учётом границ отвода земельного участка строительства автомобильной дороги.

Радиусы закруглений проезжей части принимаются на основании СП 42.13330.2011.

Проектные отметки в сложившейся городской застройке приняты близкими к существующим в связи с необходимостью обеспечения съездов с проектируемых дорог на прилегающие территории.

Продольные уклоны автомобильных дорог приняты с уклоном от 8 до 76 ‰. Проезжая часть улиц с двускатным поперечным профилем с уклоном 20‰. Края проезжих частей дорог ограничены бетонным боровым камнем по ГОСТ 6665-91.

Для обеспечения удобного передвижения пешеходов в соответствии с СП 42.13330.2011 принимаются устройство тротуаров шириной пешеходной части не более 3,0 м на участке с продольным уклоном равным от 8 до 76‰.

Тротуары с продольным уклоном от 8 до 76‰ предусматривается выполнить без ступеней с возможностью механической расчистки от снега. Поперечный уклон тротуара - 20‰.

Инв. № подл.	Подп. и дата	Взам. инв. №
--------------	--------------	--------------

Изм.	Кол.уч.	Лист	Недок.	Подп.	Дата

4957/2017-ППТ.ПЗ

Лист

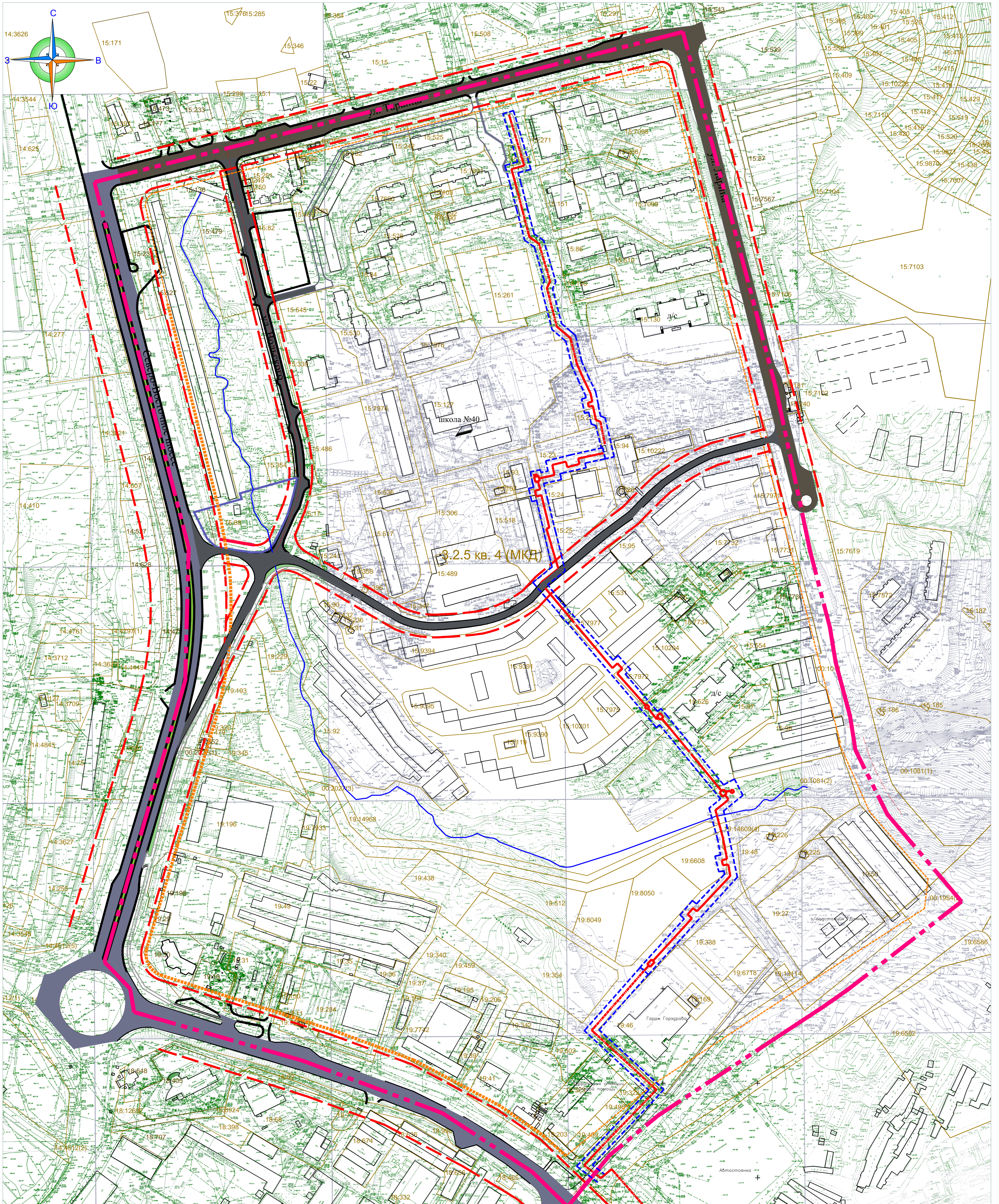
13

На магистральных улицах городского значения (Северо-восточное шоссе), магистральных улицах районного значения (ул. Ларина, пр. Таранца), существуют автобусные остановки (по одной в каждом направлении).

Инв. № подл.	Подп. и дата	Взам. инв. №					4957/2017-ППТ.ПЗ	Лист
			Изм.	Кол.уч.	Лист	Подок.		Подп.

Проект планировки территории квартала №4 планировочного подрайона 3.2.5. Жилого района - "Северо-Восток"
Северного городского планировочного района в Петропавловск-Камчатском городском округе.

Схема отображающая местоположение существующих объектов капитального строительства М 1:2000



УСЛОВНЫЕ ОБОЗНАЧЕНИЯ:

ГРАНИЦЫ:

- — — — — Граница территории проекта планировки
- — — — — Существующие красные линии
- — — — — Линия регулирования застройки
- — — — — Границы существующих земельных участков
- — — — — Охранная зона теплотрассы

ОБЪЕКТЫ КАПИТАЛЬНОГО СТРОИТЕЛЬСТВА

- БЮК Многоквартирные жилые дома 5 эт. в том числе с помещениями общественного назначения вдоль улиц
- магазин Здания торговли, административных учреждений
- д/с Здания общеобразовательных и дошкольных учреждений существующие
- автомойка Ремонтно-обслуживающие
- МН Гаражи
- Котельная Здания и сооружения коммунального назначения
- ИИ Инженерной инфраструктуры

- школа Общеобразовательное учреждение
- ресторан Учреждение общественного питания
- Фундамент Здания и сооружения недостроенные
- АЗС Автозаправочные станции

ИНЖЕНЕРНАЯ ИНФРАСТРУКТУРА:

- Теплотрасса существующая наземная
- Хозяйственно-питьевой и противопожарный водопровод
- Сети хозяйственно-фекальной канализации
- Кабельные линии электропередачи 0,4 кВ
- Кабельные линии электропередачи 10 кВ
- Теплотрасса
- Сети связи

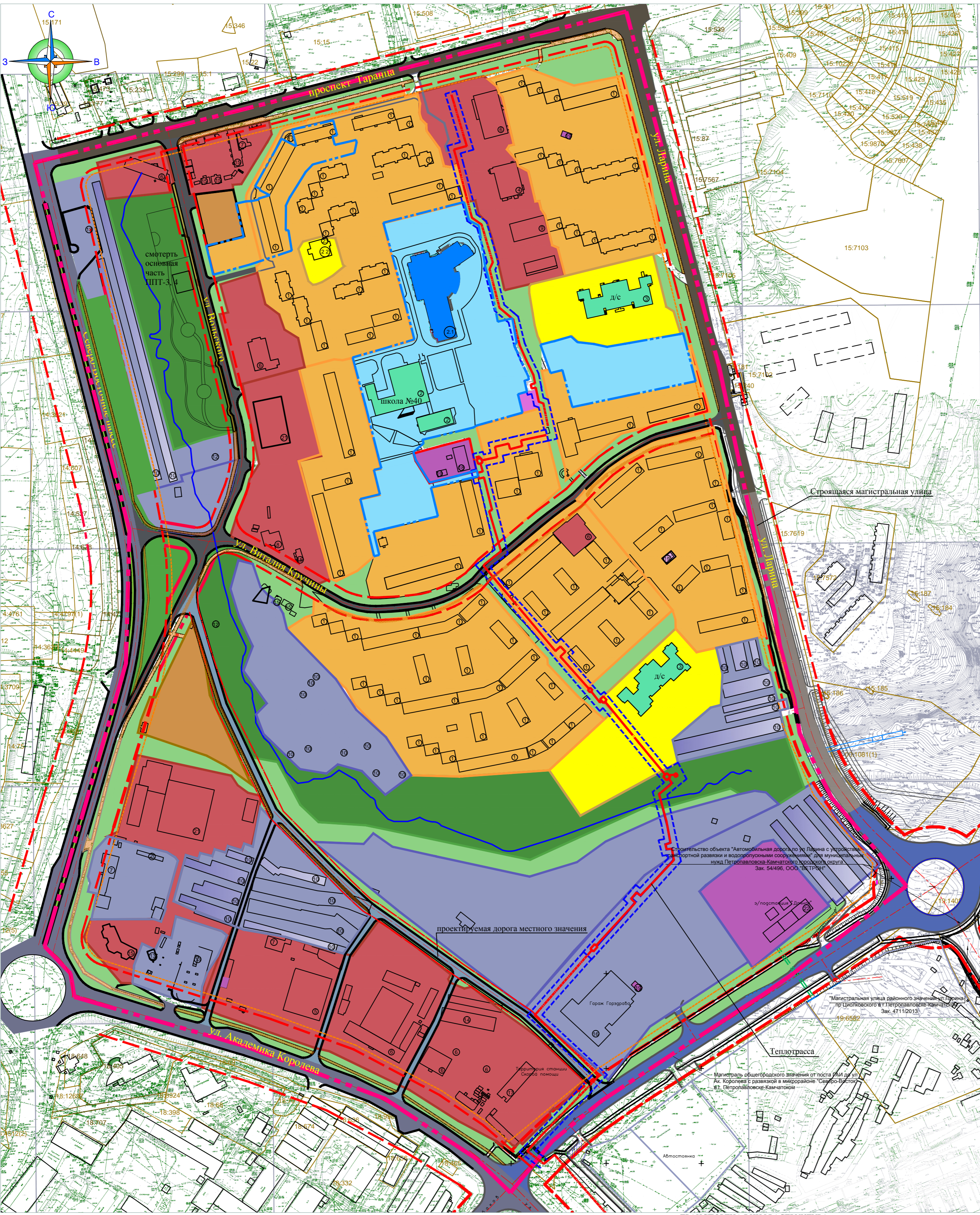
ТРАНСПОРТНАЯ ИНФРАСТРУКТУРА:

- Магистральные улицы городского значения (федеральные) ул.Ак.Королева Северо-восточное шоссе
- Магистральные улицы районного значения (ул.Ларина, ул.Таранца)
- Улицы и дороги местного значения в жилой застройке существующие (Ул.Виталия Кручины, ул.Вольского)
- Внутриквартальные проезды

4957/2017-ППТ					
Проект планировки территории квартала №4 планировочного подрайона 3.2.5. Жилого района - "Северо-Восток" Северного городского планировочного района в Петропавловск-Камчатском городском округе					
Изм.	Кол.уч.	Лист	Редок	Подп.	Дата
ГИП	Лях				
Нач.отд.	Лагунова				
Разработ.	Кара-Сал				
Проект планировки территории Обоснование.				Стадия	Лист
				П	2
Схема отображающая местоположение существующих объектов капитального строительства. М 1:2000				ГУП "КАМЧАТСКИ РАЖДАНПРОЕКТ"	
Формат А1					

Согласовано
Взам. инв. №
Подпись и дата
Лист № подл.

Проект планировки территории квартала №4 планировочного подрайона 3.2.5. Жилого района - "Северо-Восток"
Северного городского планировочного района в Петропавловск-Камчатском городском округе.
Схема границ зон планируемого размещения объектов капитального строительства. М 1:2000



- УСЛОВНЫЕ ОБОЗНАЧЕНИЯ:**
- ГРАНИЦЫ:**
- Граница территории проекта планировки
 - Проектируемые красные линии (см. поперечные профили на листе ППТ-4)
 - Линия регулирования застройки
 - Границы существующих земельных участков
 - Границы перспективной застройки
 - Полоса отвода сети теплоснабжения
- ОБЪЕКТЫ КАПИТАЛЬНОГО СТРОИТЕЛЬСТВА:**
- Многоквартирные жилые дома 5 эт., в том числе с помещениями общественного назначения вдоль улиц
 - Здания торговли, административных учреждений
 - Здания общеобразовательных и дошкольных учреждений существующие
 - Здание общеобразовательного учреждения проектируемое
 - Гаражи
 - Здания и сооружения коммунального назначения

- ЭЛЕМЕНТЫ ПЛАНИРОВОЧНОЙ СТРУКТУРЫ:**
- Территория жилой застройки многоквартирных домов существующие
 - Территория автостоянок
 - Территория вновь образуемых дошкольных и общеобразовательных учреждений
 - Территория существующих образуемых дошкольных и общеобразовательных учреждений
 - Территория производственного и складского назначения
 - Территория торгового, административно-бытового назначения
 - Зона объектов инженерной инфраструктуры
 - Рекреационная зона (смотреть основная часть ППТ-8,9)
 - Существующее озеленение
 - Тротуары

- ТРАНСПОРТНАЯ ИНФРАСТРУКТУРА:**
- Магистральные улицы городского значения (федеральные)
 - Магистральная улица общегородского значения (строящаяся)
 - Магистральные улицы районного значения (ул. Ларина, пр. Таранца)
 - Магистральная улица районного значения (строящаяся)
 - Улицы и дороги местного значения в жилой застройке существующие (Ул. Виталия Кручины, ул. Вольского)
 - Улицы и дороги местного значения в жилой застройке проектируемые
 - Внутриквартальные проезды
- ИНЖЕНЕРНАЯ ИНФРАСТРУКТУРА:**
- Теплотрасса существующая надземная
 - Хозяйственно-питьевой и противопожарный водопровод
 - Сети хозяйственно-фекальной канализации
 - Кабельные линии электропередачи 0,4 кВ
 - Кабельные линии электропередачи 10 кВ
 - Теплотрасса
 - Сети связи

Технико-экономические показатели

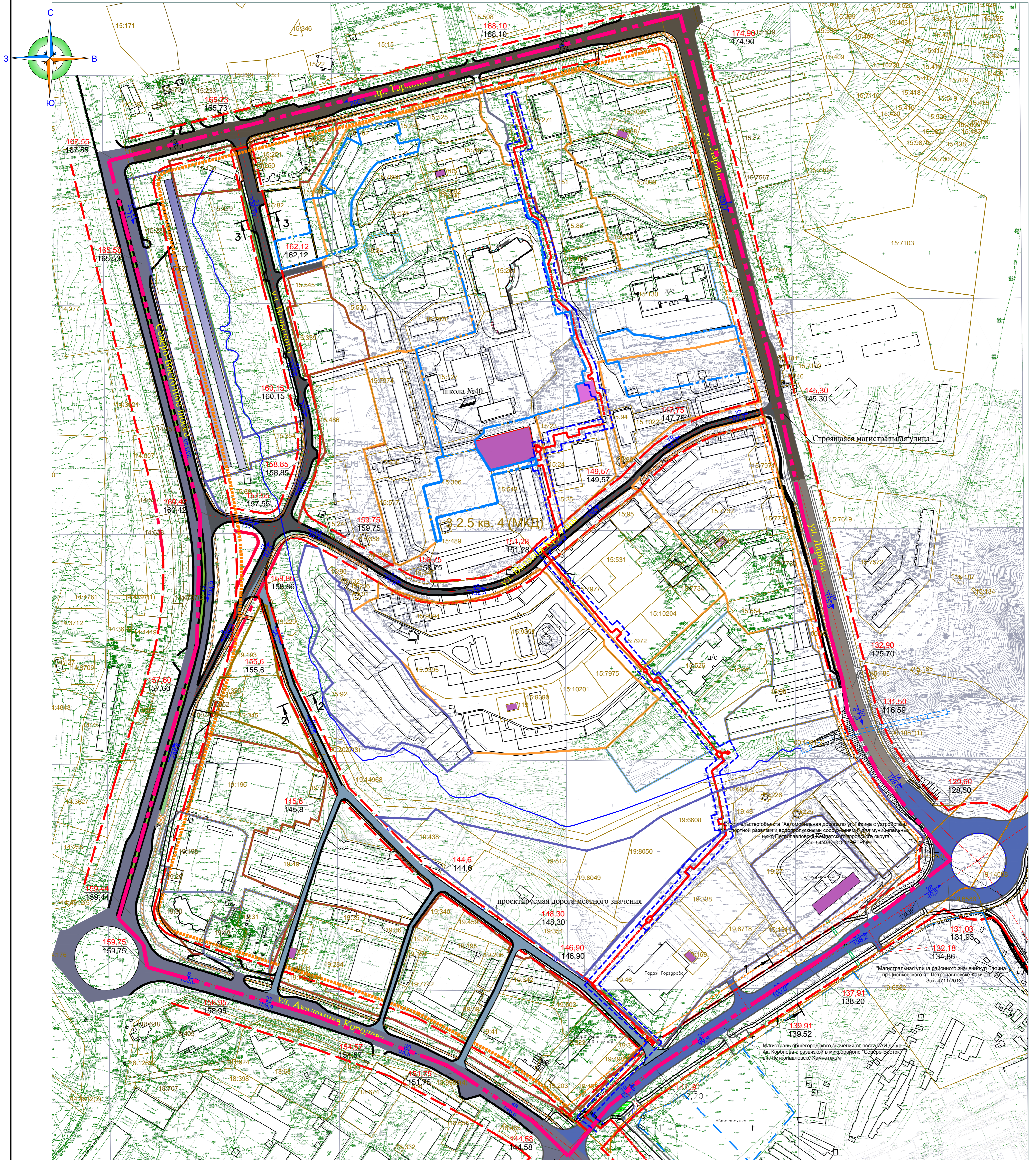
№п/п	Наименование показателя	Единица измерения	Современное состояние	Расчетный срок
I Территория				
1	Общая площадь земель в границах проекта планировки: в том числе:	га	74.06	74.06
1.1	Жилая зона, в том числе:	га	20.98	18.93
1.1.1	Зона многоэтажной жилой застройки	га	20.98	18.12
1.1.2	Вновь образуемый земельный участок многоквартирного жилого дома по ул. Фролова, 2	га	-	0.81
1.2	Общественно-деловая зона, в том числе:	га	15.00	16.60
1.2.1	Зона торгового назначения	га	10.60	10.60
1.2.2	Зона учебно-образовательного назначения, в том числе:	га	5.04	7.150
1.2.2.1	Площадь существующих земельных участков общеобразовательного назначения (общеобразовательная школа №40, детские сады, музыкальная школа)	га	5.04	2.92
1.2.2.2	Вновь образуемый земельный участок общеобразовательной школы №40	га	-	3.42
1.2.2.3	Вновь образуемый земельный участок дошкольных и общеобразовательных учреждений (школа английских языков)	га	-	0.81
1.3	Производственная зона, в том числе:	га	14.21	14.21
1.3.1	Зона коммунально-складского назначения	га	14.21	14.21
1.4	Зона инженерной инфраструктуры	га	1.10	1.10
1.4.1	Энергообеспечения	га	1.10	1.10
1.4.2	Теплоснабжения*	га	1,7*	1,7*
1.5	Зона транспортной инфраструктуры, в том числе:	га	11,97	11,97
1.5.1	Зона улично-дорожной сети	га	10,89	10,89
1.5.2	Зона стоянки автомобильного транспорта	га	1,08	1,08
1.6	Рекреационная зона, в том числе:	га	10,80	0,98
1.6.1	Зона мест общего пользования	га	10,80	0,98
II Население				
2	Общая численность населения в пределах территории проекта планировки	чел.		5870
3	Плотность населения	чел. на га		79
III Жилищный фонд				
4	Общий объем жилищного фонда	Собств. м2 кол-во домов	2167	2167
IV Объекты социального культурного- бытового обслуживания				
5	Объекты учебно-образовательного назначения (школы, детские сады)			
6	Объекты торгового назначения (магазины, рынки, торговые центры)			
7	Объекты обслуживающего назначения (участковый пункт полиции, сбербанк)			
8	Объект общественного питания (ресторан)			
9	Объект производственного назначения (АЗС, СТО)			
10	Объекты жилищного коммунального хозяйства (ТП, ЦТП)			
V Транспортная инфраструктура				
11	Протяженность линий общественного пассажирского транспорта - автобус	км	3,69	3,69
11.1	Протяженность магистральных улиц, в том числе:	км	4,00	5,57
11.1.1	Городского значения (федеральные)	км	1,48	1,48
11.1.2	Районного значения существующая	км	1,16	1,16
11.1.3	Районного значения строящаяся	км	-	0,352
11.1.4	Районного значения проектируемая	км	-	0,524
11.2	Улицы и дороги местного значения в жилой застройке существующие (Ул. Виталия Кручины, ул. Вольского)	км	1,360	1,360
11.3	Улицы и дороги местного значения в жилой застройке проектируемые	км	-	0,696
VI Инженерная инфраструктура				
12	Протяженность сетей теплоснабжения	км	1,60	1,60

Экспликация зданий и сооружений

№ на плане	Наименование здания или сооружения	Примечание
1	Многоквартирные 5-этажные жилые дома	Существ.
2	Средняя общеобразовательная школа №40	Существ.
2.1	Общеобразовательная школа проектируемая	Проектир.
2.2	Музыкальная школа	Существ.
3	Детские сады	Существ.
4	Магазины	Существ.
5	Крытый рынок	Существ.
6	Торговый центр	Существ.
7	Кафе	Существ.
8	Ресторан "Сванский двор"	Существ.
9	Сбербанк	Существ.
10	Гаражи	Существ.
11	Аптека	Существ.
12	Автомойки	Существ.
13	Автозаправочные станции	Существ.
14	Станции технического обслуживания	Существ.
15	Павильоны	Существ.
16	Гараж скорой помощи Горздрава	Существ.
17	Скорая помощь	Существ.
18	Центральный тепловой пункт	Существ.
19	Трансформаторная подстанция	Существ.
20	Склады	Существ.
21	Недостроенное здание	Существ.
22	Электрическая подстанция	Существ.
23	Участковый пункт полиции	Существ.

4957/2017-ППТ			
Проект планировки территории квартала №4 планировочного подрайона 3.2.5. Жилого района - "Северо-Восток" Северного городского планировочного района в Петропавловск-Камчатском городском округе			
Изм.	Кол. ут.	Лист	Рекон.
1	1	3	3
Изд. дата:	Листов:	Листов:	Листов:
Разработ.	Коры-Сал	Коры-Сал	Коры-Сал
Проект планировки территории Обоснование.			Статус
Схема границ зон планируемого размещения объектов капитального строительства. М 1:2000			Листов
			3
ГРУП КАМЧАТСКРАЖДАНПРОЕКТ			

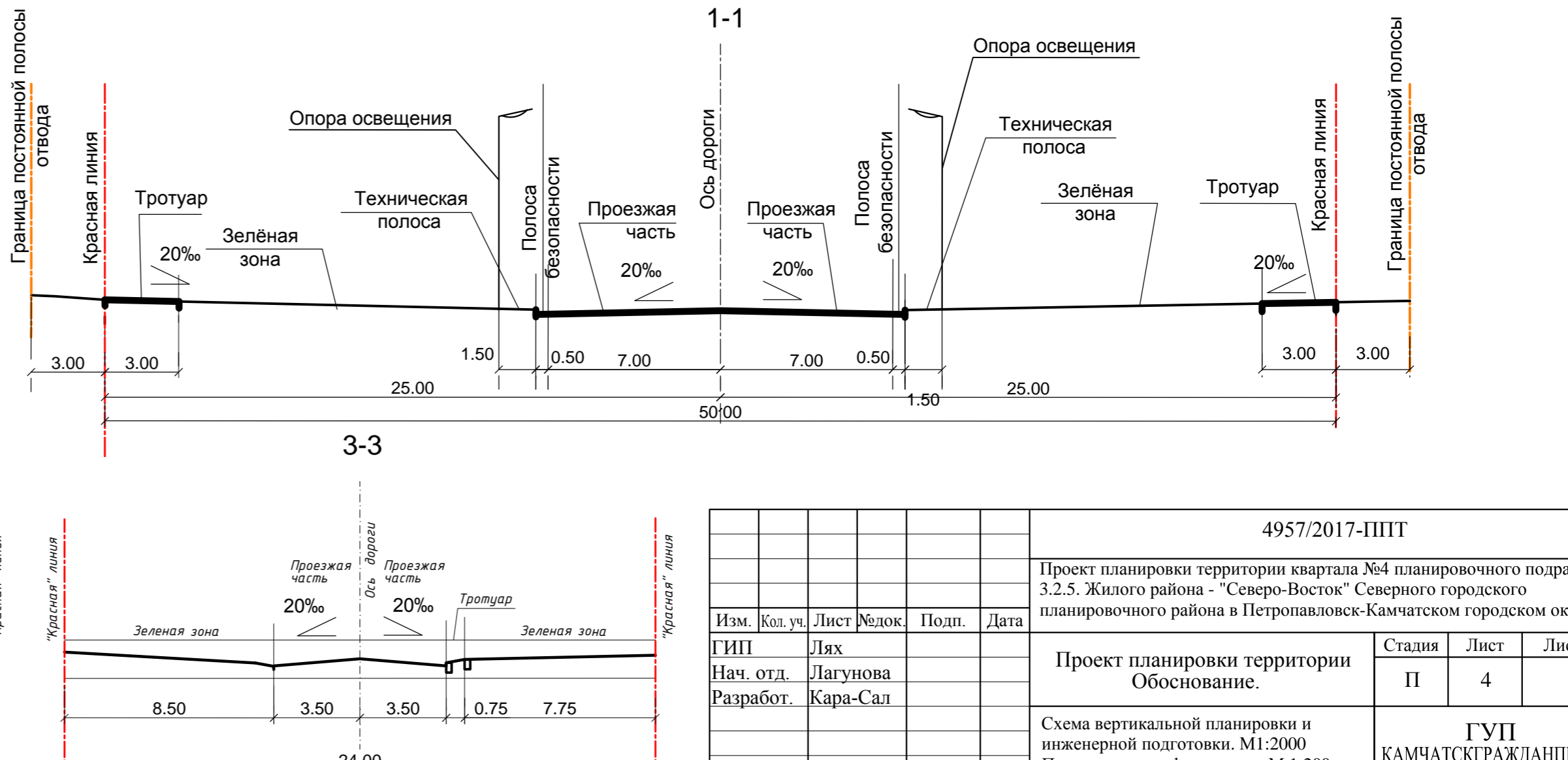
Проект планировки территории квартала №4 планировочного подрайона 3.2.5. Жилого района - "Северо-Восток"
 Северного городского планировочного района в Петропавловск-Камчатском городском округе.
 Схема вертикальной планировки и инженерной подготовки. М 1:2000



УСЛОВНЫЕ ОБОЗНАЧЕНИЯ:

- Горизонтали существующего рельефа
- Граница территории проекта планировки
- Существующие красные линии
- 154,50-проектные (красные)
- 134,50-проектные (черные)
- 25 - Уклон в промилле
- > - Направление уклона
- 70 - Расстояние в метрах
- Магистральные улицы городского значения (федеральные)
- Магистральная улица общегородского значения (строится)
- Магистральные улицы районного значения (ул.Ларина, пр.Таранца)
- Магистральная улица районного значения (строится)
- Улицы и дороги местного значения в жилой застройке существующие (Ул.Виталия Кручины, ул.Вольского)
- Улицы и дороги местного значения в жилой застройке проектируемые
- Внутриквартальные проезды
- Тротуары
- Трансформаторные подстанции

Поперечные профили дороги

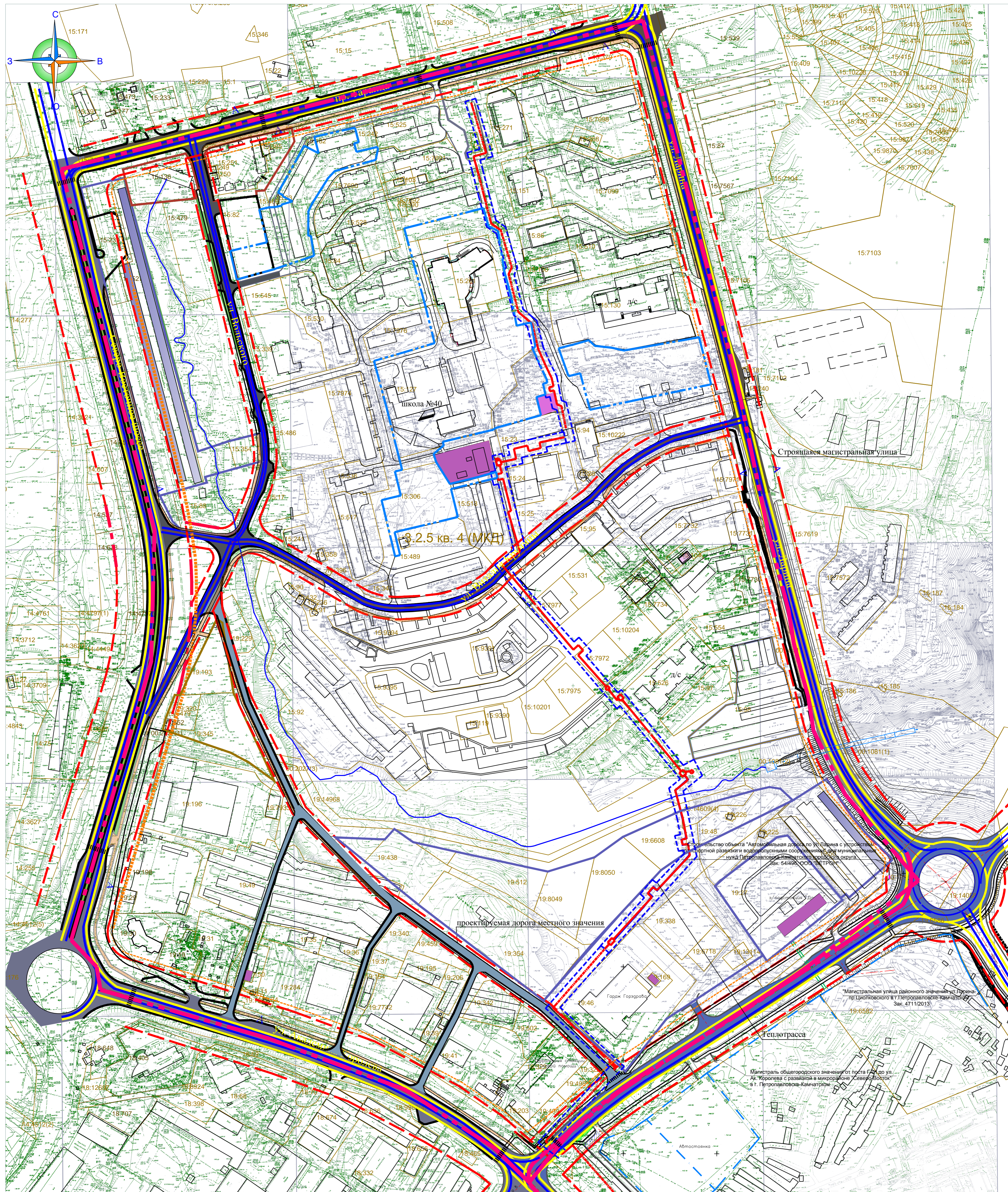


4957/2017-ПШП				
Проект планировки территории квартала №4 планировочного подрайона 3.2.5. Жилого района - "Северо-Восток" Северного городского планировочного района в Петропавловск-Камчатском городском округе				
Изм.		Кол.уч.	Лист	Редок
ГИП		Лях	Лист	Листов
Нач.отд.		Лагунова	Проект планировки территории	
Разработ.		Кара-Сал	Обновление.	
			Стадия	Лист
			П	4
			ГУП	
			КАМЧАТСКРАЙДАНПРОЕКТ	
			Формат А1	

Согласовано
 Взам. инв. №
 Подпись и дата
 Лист № подл.

Проект планировки территории квартала №4 планировочного подрайона 3.2.5. Жилого района - "Северо-Восток"
Северного городского планировочного района в Петропавловск-Камчатском городском округе.

Схема организации улично-дорожной сети. М 1:2000



УСЛОВНЫЕ ОБОЗНАЧЕНИЯ:

ГРАНИЦЫ:

- — — — — Граница территории проекта планировки
- - - - - Проектируемые красные линии
- - - - - Линия регулирования застройки
- — — — — Границы существующих земельных участков
- - - - - Границы перспективной застройки общеобразовательных учреждений
- - - - - Полоса отвода сети теплоснабжения

ОБЪЕКТЫ КАПИТАЛЬНОГО СТРОИТЕЛЬСТВА:

- Многоквартирные жилые дома 5 эт. в том числе с помещениями общественного назначения вдоль улиц
- Здания торговли, административных учреждений
- Здания общеобразовательных и дошкольных учреждений существующие
- Здание общеобразовательного учреждения проектируемое
- Гаражи
- Здания и сооружения коммунального назначения

ТРАНСПОРТНАЯ ИНФРАСТРУКТУРА:

- Магистральные улицы городского значения (федеральные)
- Магистральная улица общегородского значения (строющаяся)
- Магистральные улицы районного значения (ул.Ларина, пр.Таранца)
- Магистральная улица районного значения (строющаяся)
- Улицы и дороги местного значения в жилой застройке существующие (Ул.Виталия Кручины, ул.Вольского)
- Улицы и дороги местного значения в жилой застройке проектируемые
- Внутриквартальные проезды
- Тротуары
- Направление движения автобусов
- Направление движения автобусов
- Автобусная остановка
- Пешеходные переходы

4957/2017-ПШП				
Проект планировки территории квартала №4 планировочного подрайона 3.2.5. Жилого района - "Северо-Восток" Северного городского планировочного района в Петропавловск-Камчатском городском округе				
Изм.	Кол.уч.	Лист	Редок	Подп.
ГИП	Лях			
Нач.отд.	Лагунова			
Разработ.	Кара-Сал			
Проект планировки территории Обоснование.			Стадия	Лист
			II	5
Схема организации улично-дорожной сети. М 1:2000			ГУП КАМЧАТСКИ РАЖДАНПРОЕКТ	
Формат А1				

Согласовано

Взам. инв. №

Подпись и дата

Лист № подл.