



АДМИНИСТРАЦИЯ  
ПЕТРОПАВЛОВСК-КАМЧАТСКОГО ГОРОДСКОГО ОКРУГА

## ПОСТАНОВЛЕНИЕ

---

26.12.2023

№3249

О комплексном развитии территории жилой застройки, расположенной в районе улицы Капитана Беляева - улицы Капитана Драбкина

В соответствии с главой 10 Градостроительного кодекса Российской Федерации, Жилищным кодексом Российской Федерации, постановлением Правительства Камчатского края от 08.10.2021 № 428-П «Об утверждении Порядка реализации решения о комплексном развитии территории жилой застройки в Камчатском крае, Порядка определения границ территории жилой застройки, подлежащей комплексному развитию в Камчатском крае», распоряжением администрации Петропавловск-Камчатского городского округа от 29.12.2016 № 326-р «О признании многоквартирного дома № 10 по улице Капитана Драбкина аварийным и подлежащим сносу», распоряжением администрации Петропавловск-Камчатского городского округа от 10.06.2021 № 87-р «О признании многоквартирного дома № 5 по улице Капитана Беляева аварийным и подлежащим сносу», распоряжением администрации Петропавловск-Камчатского городского округа от 01.04.2022 № 37-р «О признании многоквартирного дома № 7 по улице Капитана Беляева аварийным и подлежащим сносу», распоряжением администрации Петропавловск-Камчатского городского округа от 12.10.2018 № 215-р «О признании многоквартирного дома № 9 по улице Капитана Беляева аварийным и подлежащим сносу», распоряжением администрации Петропавловск-Камчатского городского округа от 21.02.2017 № 40-р «О признании многоквартирного дома № 9а по улице Капитана Беляева аварийным и подлежащим сносу», распоряжением администрации Петропавловск-Камчатского городского округа от 20.02.2020 № 22-р «О признании многоквартирного дома № 9б по улице Капитана Беляева аварийным и подлежащим сносу», распоряжением администрации Петропавловск-Камчатского городского округа от 01.04.2022 № 38-р «О признании многоквартирного дома № 9/1 по улице Капитана Беляева аварийным и подлежащим сносу»

**ПОСТАНОВЛЯЮ:**

1. Принять решение о комплексном развитии территории жилой застройки, расположенной в районе улицы Капитана Беляева - улицы

Капитана Драбкина, общей площадью 19 799 кв. м, в границах, согласно приложению 1 к настоящему постановлению.

2. Определить перечень объектов капитального строительства, расположенных в границах территории жилой застройки, подлежащей комплексному развитию, указанной в пункте 1 настоящего постановления, согласно приложению 2 к настоящему постановлению.

3. Установить предельный срок реализации решения о комплексном развитии территории, указанной в пункте 1 настоящего постановления - 15 лет с даты заключения договора о комплексном развитии территории.

4. Определить перечень основных видов разрешенного использования земельных участков и объектов капитального строительства, которые могут быть выбраны при реализации решения о комплексном развитии территории, указанной в пункте 1 настоящего постановления, а также перечень предельных параметров разрешенного строительства, реконструкции объектов капитального строительства в границах территории, подлежащей комплексному развитию, указанной в пункте 1 настоящего постановления, согласно приложению 3 к настоящему постановлению.

5. Комплексное развитие территории, указанной в пункте 1 настоящего постановления, подлежит осуществлению по одному договору о комплексном развитии территории, заключаемому по результатам торгов в отношении всей территории, подлежащей комплексному развитию территории.

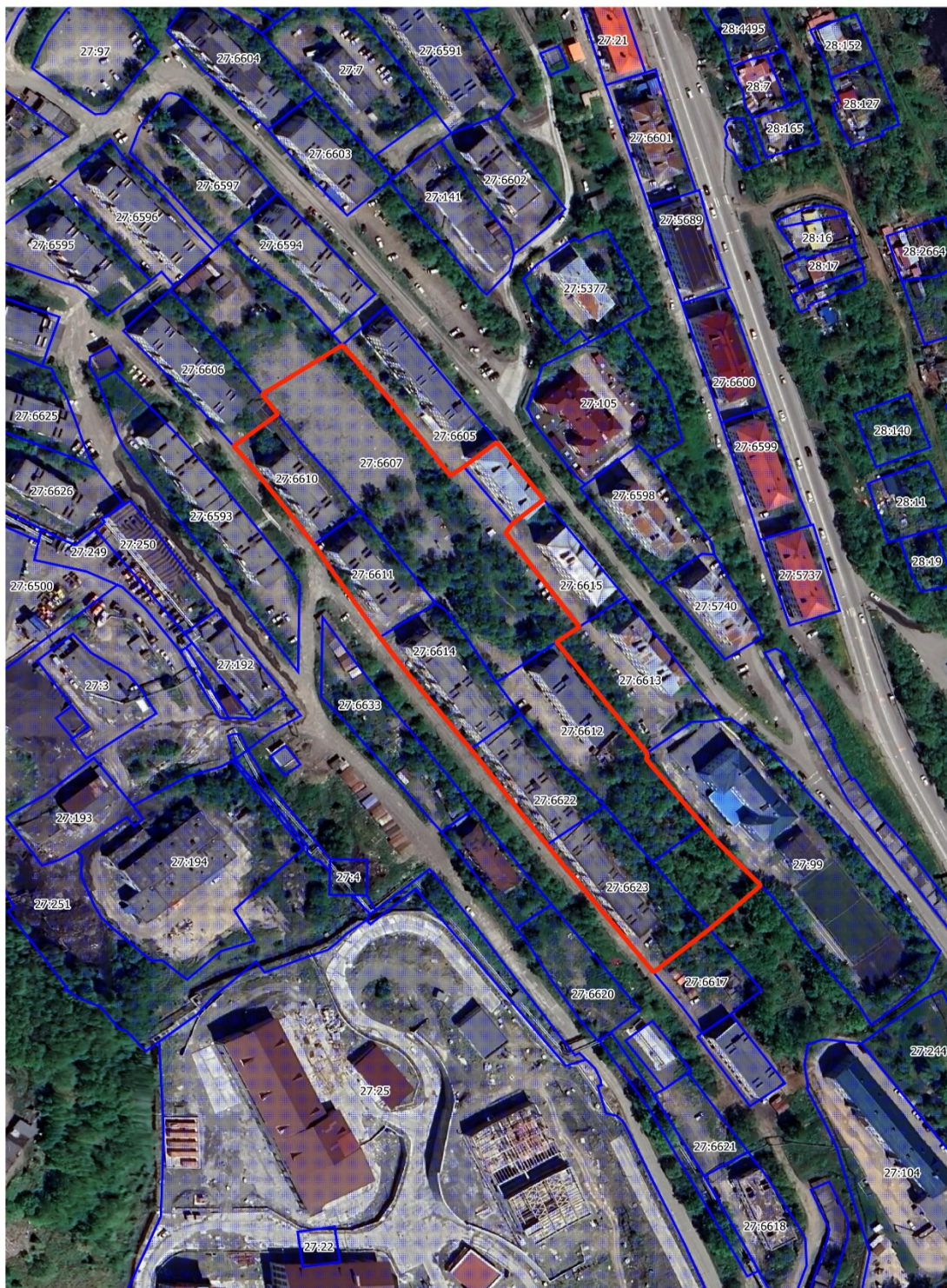
6. Управлению делами администрации Петропавловск-Камчатского городского округа опубликовать настоящее постановление в газете «Град Петра и Павла» и разместить на официальном сайте администрации Петропавловск-Камчатского городского округа в информационно-телекоммуникационной сети «Интернет».

7. Настоящее постановление вступает в силу после дня его официального опубликования.

8. Контроль за исполнением настоящего постановления возложить на заместителя Главы администрации Петропавловск-Камчатского городского округа Т.П. Кокорину, заместителя Главы администрации Петропавловск-Камчатского городского округа Н.В. Александрову.

Глава  
Петропавловск-Камчатского  
городского округа К.В. Брызгин

**Схема границ  
территории жилой застройки, подлежащей комплексному развитию,  
расположенной в районе улицы Капитана Беляева -  
улицы Капитана Драбкина**



**Каталог координат границ  
территории жилой застройки, подлежащей комплексному развитию,  
расположенной в районе улицы Капитана Беляева -  
улицы Капитана Драбкина**

<b>Номер точки</b>	<b>X</b>	<b>Y</b>
1	557106.33	1413294.92
2	557080.69	1413315.00
3	557069.68	1413301.45
4	557065.62	1413298.69
5	557023.56	1413330.19
6	557016.71	1413320.37
7	556966.96	1413358.95
8	556964.04	1413358.73
9	556934.83	1413382.67
10	556926.78	1413389.27
11	556907.54	1413407.49
12	556888.00	1413385.66
13	556868.60	1413361.73
14	556883.89	1413349.62
15	556915.89	1413323.97
16	556925.80	1413316.29
17	556941.86	1413303.82
18	556965.42	1413286.40
19	556968.64	1413283.85
20	556989.13	1413267.66
21	557003.65	1413256.21
22	557018.88	1413245.07
23	557050.33	1413223.57
24	557058.54	1413218.38
25	557060.54	1413216.89
26	557073.41	1413207.30
27	557079.56	1413202.66
28	557098.46	1413188.05
29	557104.59	1413182.72
30	557118.96	1413201.62
31	557127.81	1413194.90
32	557149.87	1413229.11
33	557126.85	1413248.17
34	557091.36	1413275.17
35	557095.36	1413280.89
1	557106.33	1413294.92

Площадь: 19 799 кв.м

**Перечень  
земельных участков, расположенных в границах территории жилой  
застройки, подлежащей комплексному развитию, расположенной  
в районе улицы Капитана Беляева -  
улицы Капитана Драбкина**

1. Земельный участок с кадастровым номером 41:01:0010127:6615;
2. Земельный участок с кадастровым номером 41:01:0010127:6612;
3. Земельный участок с кадастровым номером 41:01:0010127:6623;
4. Земельный участок с кадастровым номером 41:01:0010127:6622;
5. Земельный участок с кадастровым номером 41:01:0010127:6614;
6. Земельный участок с кадастровым номером 41:01:0010127:6611;
7. Земельный участок с кадастровым номером 41:01:0010127:6610.

**Перечень  
объектов капитального строительства, расположенных в границах  
территории жилой застройки, подлежащей комплексному развитию,  
расположенной в районе улицы Капитана Беляева -  
улицы Капитана Драбкина**

Перечень многоквартирных домов, признанных аварийными  
и подлежащими сносу, расположенных в границах территории, подлежащей  
комплексному развитию:

<b>№ п/п</b>	<b>Адрес (кадастровый номер объекта)</b>	<b>Основание включения многоквартирного дома в перечень</b>	<b>Вид работ</b>
1.	Камчатский край, г. Петропавловск- Камчатский, ул. Капитана Драбкина, д. 10	Распоряжение администрации Петропавловск- Камчатского городского округа от 29.12.2016 № 326-р «О признании многоквартирного дома № 10 по улице Капитана Драбкина аварийным и подлежащим сносу»	снос
2.	Камчатский край, г. Петропавловск- Камчатский, ул. Капитана Беляева, д. 5	Распоряжение администрации Петропавловск- Камчатского городского округа от 10.06.2021 № 87-р «О признании многоквартирного дома № 5 по улице Капитана Беляева аварийным и подлежащим сносу»	снос
3.	Камчатский край, г. Петропавловск- Камчатский, ул. Капитана Беляева, д. 7	Распоряжение администрации Петропавловск- Камчатского городского округа от 01.04.2022 № 37-р «О признании многоквартирного дома № 7 по улице Капитана Беляева аварийным и подлежащим сносу»	снос
4.	Камчатский край, г. Петропавловск- Камчатский, ул. Капитана Беляева, д. 9	Распоряжение администрации Петропавловск- Камчатского городского округа от 12.10.2018 № 215-р «О признании многоквартирного дома № 9 по улице Капитана Беляева аварийным и подлежащим сносу»	снос
5.	Камчатский край, г. Петропавловск- Камчатский, ул. Капитана Беляева, д. 9а	Распоряжение администрации Петропавловск- Камчатского городского округа от 21.02.2017 № 40-р «О признании многоквартирного дома № 9а по улице Капитана Беляева аварийным и подлежащим сносу»	снос

6.	Камчатский край, г. Петропавловск- Камчатский, ул. Капитана Беляева, д. 9б	Распоряжение администрации Петропавловск- Камчатского городского округа от 20.02.2020 № 22-р «О признании многоквартирного дома № 9б по улице Капитана Беляева аварийным и подлежащим сносу»	снос
7.	Камчатский край, г. Петропавловск- Камчатский, ул. Капитана Беляева, д. 9/1	Распоряжением администрации Петропавловск- Камчатского городского округа от 01.04.2022 № 38-р «О признании многоквартирного дома № 9/1 по улице Капитана Беляева аварийным и подлежащим сносу»	снос

**Перечень  
основных видов разрешенного использования земельных участков  
и объектов капитального строительства, которые могут быть выбраны  
при реализации решения о комплексном развитии территории жилой  
застройки, расположенной в районе улицы Капитана Беляева -  
улицы Капитана Драбкина**

1. Жилая застройка (код 2.0);
2. Обслуживание жилой застройки (код 2.7);
3. Магазины (код 4.4);
4. Общественное питание (код 4.6);
5. Площадки для занятий спортом (код 5.1.3);
6. Благоустройство территории (код 12.0.2).

Виды разрешенного использования земельных участков, устанавливаются в соответствии с Классификатором видов разрешенного использования земельных участков, утвержденным приказом Федеральной службы государственной регистрации, кадастра и картографии от 10.11.2020 № П/0412.

**Перечень  
предельных параметров разрешенного строительства, реконструкции  
объектов капитального строительства в границах территории жилой  
застройки, подлежащей комплексному развитию, расположенной  
в районе улицы Капитана Беляева - улицы Капитана Драбкина**

Предельное (минимальное и максимальное) количество надземных этажей – от 1 до 9 надземных этажей.

Минимальные отступы от границ земельных участков в целях определения мест допустимого размещения зданий, строений, сооружений, за пределами которых запрещено строительство зданий, строений, сооружений – 5 м.

Максимальный процент застройки в границах земельного участка - 80%.

Предельная плотность застройки земельного участка (территории) в соответствии с СП 131.13330.2012 «Строительная климатология»; СНиП 2.07.01-89\* «Градостроительство. Планировка и застройка городских и сельских поселений», с учетом сейсмичности региона и высокой степени градостроительной ценности территории, принять 270 человек на га,



при жилищной обеспеченности (общей площади жилых помещений) не менее 25 кв.м на человека.

Минимальная общая площадь жилых помещений в объектах капитального строительства жилого назначения, размещение которых допускается на земельных участках, основной вид разрешенного использования которых допускает строительство многоквартирных жилых домов, составляет не менее 15 000 (пятнадцать тысяч) кв.м.