



ПО С Т А Н О В Л Е Н И Е

28.11.2016 г.

№ 2343

Об утверждении проекта планировки территории и проекта межевания территории для планируемого размещения линейного объекта «Строительство ПС 110/10 Тундровая. Сооружение высоковольтной линии электропередачи» в Восточной коммунально-промышленной зоне «Дальняя» Восточного городского планировочного района

В соответствии со статьей 46 Градостроительного кодекса Российской Федерации, на основании протокола публичных слушаний по рассмотрению проекта планировки территории и проекта межевания территории от 17.10.2016, заключения о результатах публичных слушаний от 17.10.2016,

ПО С Т А Н О В Л Я Ю:

1. Утвердить проект планировки территории и проект межевания территории для планируемого размещения линейного объекта «Строительство ПС 110/10 Тундровая. Сооружение высоковольтной линии электропередачи» в Восточной коммунально-промышленной зоне «Дальняя» Восточного городского планировочного района согласно приложению.

2. Управлению делами администрации Петропавловск-Камчатского городского округа в течение семи дней со дня принятия настоящего постановления опубликовать его в газете «Град Петра и Павла» и разместить на официальном сайте администрации Петропавловск-Камчатского городского округа в информационно-телекоммуникационной сети «Интернет».

3. Настоящее постановление вступает в силу после дня его официального опубликования.

4. Контроль за исполнением настоящего постановления возложить на руководителя Управления архитектуры, градостроительства и земельных отношений администрации Петропавловск-Камчатского городского округа.

Временно исполняющий
полномочия Главы
Петропавловск-Камчатского
городского округа В.Ю. Иваненко

Приложение
к постановлению администрации
Петропавловск-Камчатского
городского округа

от 28.11.2016 № 2343

**ПРОЕКТ ПЛАНИРОВКИ ТЕРРИТОРИИ
И ПРОЕКТ МЕЖЕВАНИЯ ТЕРРИТОРИИ**

**для планируемого размещения линейного объекта
«Строительство ПС 110/10 Тундровая. Сооружение
высоковольтной линии электропередачи» в Восточной
коммунально-промышленной зоне «Дальняя»
Восточного городского планировочного района**

**Основная часть проекта планировки территории
(утверждаемая часть),
проект межевания территории**



ОБЩЕСТВО С ОГРАНИЧЕННОЙ ОТВЕТСТВЕННОСТЬЮ

«СЕВЕРЭНЕРГОПРОЕКТ»

(ООО «СЭП»)

160014, г.Вологда, ул. Комсомольская, д.3, т/ф.(8172)54-40-00; e-mail: sep2005@inbox.ru
ИНН 3525157938, КПП 352501001, р/с 40702810350310000091 в Вологодском РФ
ОАО "РОССЕЛЬХОЗБАНК", БИК 041909747, к/с 30101810700000000747

Свидетельство № П-0082-05-2009-0128 от 08 июля 2013 г.

Краевое государственное бюджетное учреждение

«Служба заказчика Министерства строительства Камчатского края»

**«Строительство ПС 110/10 кВ Тундровая. Сооружение высоковольтной линии электропередачи» в Восточной коммунально-промышленной зоне «Дальняя»
Восточного городского планировочного района**

**ПРОЕКТ ПЛАНИРОВКИ ТЕРРИТОРИИ И ПРОЕКТ МЕЖЕВАНИЯ
ДЛЯ РАЗМЕЩЕНИЯ ЛИНЕЙНОГО ОБЪЕКТА**

2014-50/14-ППТ

Изм.	№ док.	Подп.	Дата

г. Вологда

ОБЩЕСТВО С ОГРАНИЧЕННОЙ ОТВЕТСТВЕННОСТЬЮ



«СЕВЕРЭНЕРГОПРОЕКТ»

(ООО «СЭП»)

160014, г.Вологда, ул. Комсомольская, д.3, т/ф.(8172)54-40-00; e-mail: sep2005@inbox.ru
ИНН 3525157938, КПП 352501001, р/с 40702810350310000091 в Вологодском РФ
ОАО "РОССЕЛЬХОЗБАНК", БИК 041909747, к/с 30101810700000000747

Свидетельство № П-0082-05-2009-0128 от 08 июля 2013 г.

Краевое государственное бюджетное учреждение

«Служба заказчика Министерства строительства Камчатского края»

**«Строительство ПС 110/10 кВ Тундровая. Сооружение высоковольтной линии электропередачи» в Восточной коммунально-промышленной зоне «Дальняя»
Восточного городского планировочного района**

ПРОЕКТ ПЛАНИРОВКИ ТЕРРИТОРИИ И ПРОЕКТ МЕЖЕВАНИЯ ДЛЯ РАЗМЕЩЕНИЯ ЛИНЕЙНОГО ОБЪЕКТА

2014-50/14-ППТ

Заместитель директора по
техническим вопросам –
главный инженер

Главный инженер проекта



Ю.Г. Кудряшов

Н.А. Рылов

Изм	№ док.	Подп.	Дата

г. Вологда

Взам. инв. №	
Подп. и дата	
Инв. № подл.	

ПРОЕКТ ПЛАНИРОВКИ ТЕРРИТОРИИ
1.ОСНОВНАЯ ЧАСТЬ ПРОЕКТА ПЛАНИРОВКИ.
ПОЛОЖЕНИЕ О РАЗМЕЩЕНИИ ОБЪЕКТОВ ЭНЕРГЕТИКИ

Изм.	Кол.	Лист	№ док	Подп.	Дата

Изм. № подл.

Подп. и дата

Взам. инв. №

2014-50/14-ПШТ

Лист

СОСТАВ ПРОЕКТА:

Материалы проекта планировки территории с проектом межевания в его составе (утверждаемая часть)

I. Основная часть проекта планировки. Положение о размещении объектов энергетики

1. Сведения об объекте и его краткая характеристика
2. Сведения о размещении объекта на территории
3. Сведения о пересечениях проектируемого объекта с другими объектами капитального строительства.

II. Основная часть проекта планировки. Графическая часть.

№№ п/п	Наименование	Лист	Масштаб
1	2	3	4
1.	Чертеж планировки территории	Л 1	1:2500

III. Материалы по обоснованию проекта планировки территории. Пояснительная записка

1. Исходная разрешительная документация
2. Исходные данные
3. Обоснование размещения проектируемого объекта
4. Материалы по обоснованию проекта межевания территории.

IV. Материалы по обоснованию проекта планировки территории. Графическая часть.

№№ п/п	Наименование	Лист	Масштаб
1	2	3	4
1	Схема расположения элемента планировочной структуры	Л 1	1:2500
2	Схема использования территории в период подготовки проекта планировки	Л 1	1:2500
3	Схема границ зон планируемого размещения линейного объекта	Л 1	1:2500
4	Чертеж земельных участков, прошедших государственный кадастровый учет и формируемых земельных участков	Л 1	1:2500
5	Чертеж межевания территории	Л 1	1:2500

Взам. инв. №	Подп. и дата	Инв. № подл.				
			Изм	Кол.	Лист	№ док.

2014-50/14-ПШТ

СОДЕРЖАНИЕ

I. Основная часть проекта планировки. Положение о размещении объектов энергетики

- 1. Сведения об объекте и его краткая характеристика
- 2. Сведения о размещении объекта на территории
- 3. Сведения о пересечениях проектируемого объекта с другими объектами капитального строительства

II. Основная часть проекта планировки. Графическая часть.

- 4. Чертеж планировки территории

III. Материалы по обоснованию проекта планировки территории. Пояснительная записка

- 1. Исходная разрешительная документация
- 2. Исходные данные
- 3. Обоснование размещения планируемого объекта
 - 3.1. Опоры и фундаменты
 - 3.2. Изоляторы и линейная арматура
 - 3.3. Перечень мероприятий по энергосбережению
 - 3.4. Обоснование размещения на планируемой территории
 - 3.5. Сведения о размерах земельных участков, временно отводимых на период строительства. Проектируемые красные линии
 - 3.6. Мероприятия по переводу земель в другую категорию
 - 3.7. Мероприятия по сохранению объектов культурного наследия
 - 3.8. Мероприятия по обеспечению пожарной безопасности
 - 3.9. Сведения о соответствии разработанной документации требованиям законодательства о градостроительной деятельности
- 4. Материалы по обоснованию проекта межевания территории

Взам. инв. №	
Подп. и дата	
Инв. № подл.	

Изм	Кол.	Лист	№ док.	Подп	Дата	2014-50/14-ППТ	Лист
							2

IV. Материалы по обоснованию проекта планировки территории. Графическая часть

10. Графическая часть

10.1 Схема расположения элемента планировочной структуры

10.2 Схема использования территории в период подготовки проекта планировки

10.3 Схема границ зон планируемого размещения линейного объекта

10.4 Чертеж земельных участков, прошедших государственный кадастровый учет и формируемых земельных участков

10.5 Чертеж межевания территории

Инов. № подл.	Подп. и дата	Взам. инв. №

Изм	Кол.	Лист	№ док.	Подп	Дата	2014-50/14-ППТ	Лист
							3

1.Сведения об объекте и его краткая характеристика

В административном отношении трассы проектируемого объекта ВЛ 110 кВ на ПС 110/10 кВ «Тундровая» проходят вблизи г. Петропавловк-Камчатский.

В административном отношении проектируемые захода ВЛ 110 кВ на ПС 110 кВ Тундровая расположены в западной части г.Петропавловска-Камчатского Камчатского края.

Трасса проектируемого захода ВЛ 110 кВ №113 ТЭЦ-2 - КСИ на ПС 110/10 кВ «Тундровая» проходит от запроектированной опоры № 1 (сущ. опора №64) ВЛ 110 кВ №113 «ТЭЦ-2 - КСИ» до приёмного портала проектируемой ПС 110/10 кВ «Тундровая».

Проектируемый заход ВЛ 110 кВ имеет 2 угла поворота.

Протяженность трассы проектируемого захода ВЛ 110 кВ составляет 156 м.

Проектируемая ВЛ 110 кВ является объектом энергетики, класс напряжения – 110 кВ. Согласно технического задания мощность передаваемая по проектируемому заходу составляет 17,283 МВА.

Протяженность ВЛ 156 м. Ширина полосы отвода под строительство составляет 12 метров. Ширина охранной зоны составляет 50 метров в каждую сторону от оси. Проектируемые заходы ВЛ 110 кВ выполнены в одноцепном исполнении сталеалюминевым проводом АС 150/24.

В качестве отпаечных анкерных опор применены металлические решетчатые опоры **1У110-7**; в качестве угловых анкерных опор применены металлические решетчатые опоры **1У110-3** и **1У110-3+5**. Угловые анкерные опоры приняты по т. п. 3.407.2-170 «Анкерно-угловые опоры 35-110 кВ. Рабочие чертежи ». Отпаечная анкерная специальная опора – по т. п. 3.407.2-166 «Унифицированные конструкции специальных стальных опор ВЛ 35, 110, 220, 330 кВ».

Для проектируемых заходов ВЛ 110 кВ выбираем неизолированный провод марки АС 150/24 ($I_{доп}=450А$).

2014-50/14-ППТ

Изм.	Кол.	Лист	№док.	Подп.	Дата

Инв. № подл.	Подп. и дата	Взам. инв. №	Согласовано	Изм.	Кол.	Лист	№док.	Подп.	Дата	Текстовая часть	Стадия	Лист	Листов
									09.15				ООО "Северэнергопроект"
									09.15				
									09.15				
									09.15				

Для разработки проекта планировки и проекта межевания территории по объекту «Строительство ПС 110/10 кВ «Тундровая» был использован генеральный план Петропавловск- Камчатского городского поселения.

Данные проект планировки территории и проект межевания территории разработаны в соответствии с генеральным планом Петропавловск- Камчатского городского поселения ,а так же сведениями имеющимися в государственном кадастре недвижимости (ГКН).

Согласно произведенных расчетов площадь полосы отвода для строительства ВЛ 110кВ отводимая в пользование составляет 1862 кв.м.

В соответствии со сведениями государственного кадастра недвижимости (кадастровые планы территории), категории земель на которых располагается линейный объект:

- земли населенных пунктов.

3.Сведения о пересечениях проектируемого объекта с другими объектами капитального строительства

Проектируемая трасса ВЛ 110 кВ пересечений с препятствиями и инженерными сооружениями **не имеет.**

Взам. инв. №	
Подп. и дата	
Инв. № подл.	

											2014-50/14-ППТ	Лист
Изм	Кол.	Лист	№ док	Подп.	Дата							3

**ПРОЕКТ ПЛАНИРОВКИ ТЕРРИТОРИИ
2.ОСНОВНАЯ ЧАСТЬ ПРОЕКТА ПЛАНИРОВКИ.
ГРАФИЧЕСКАЯ ЧАСТЬ**

Изм	Кол.	Лист	№ док	Подп.	Дата
Изм	Кол.	Лист	№ док	Подп.	Дата

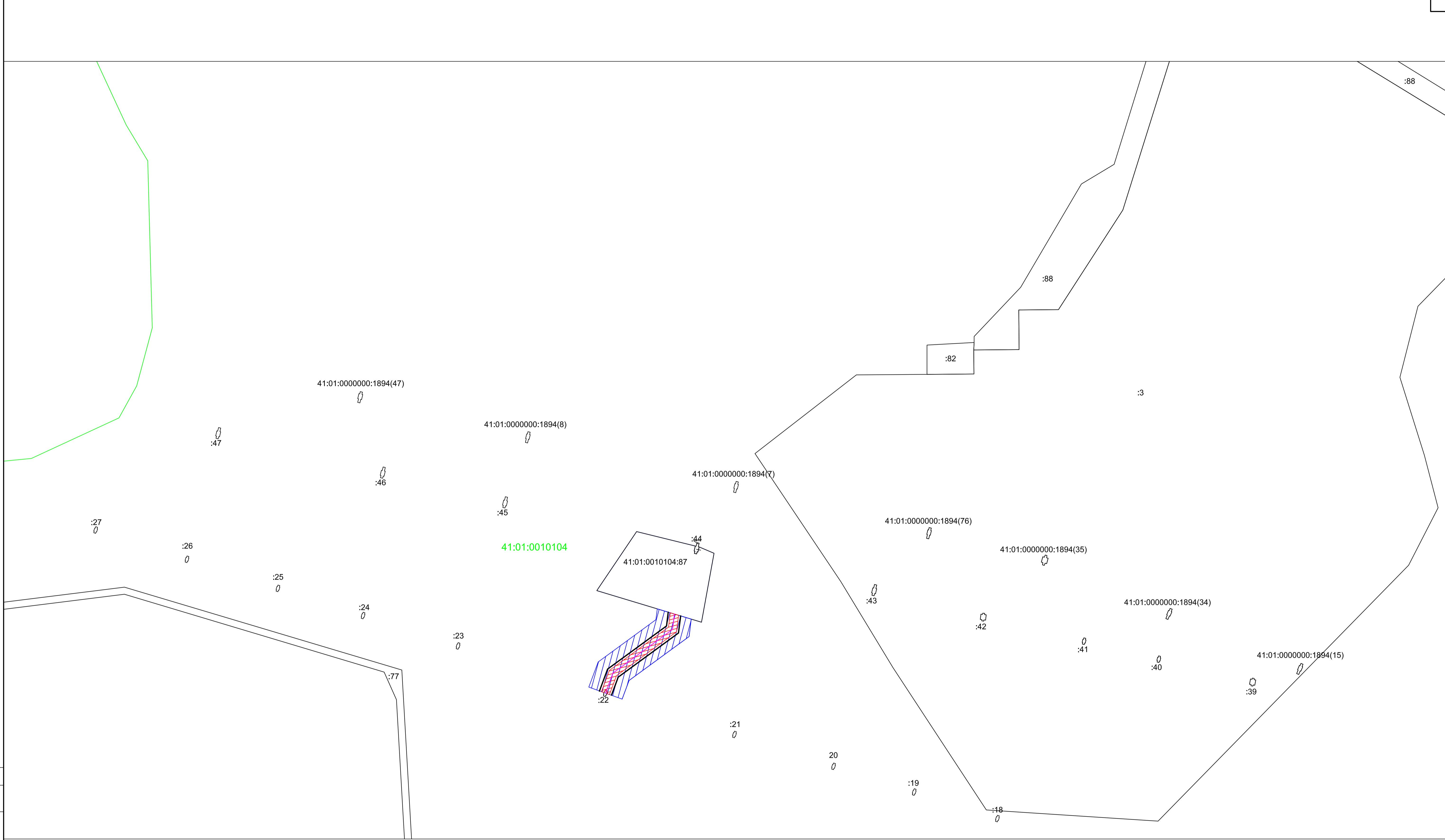
Взам. инв. №

Подп. и дата

Инв. № подл.

2014-50/14-ПШТ

Лист



M 1:2500

Составлены
Исполнил
Проверил
Канц. Внес.

Листы и дата

№№ листов

Условные обозначения:

- -граница кадастрового квартала
- 41:01:0010104 -номер кадастрового квартала
- 41:01:0010104:87 -кадастровый номер земельного участка, сведения о котором содержатся в ГКН
- -граница земельного участка, сведения о котором содержатся в ГКН

- ▨ -охранная зона ВЛ 110 кВ
- ▨ -граница образуемого земельного участка, предоставляемого для строительства захода ВЛ 110 кВ на ПС 110 кВ Тундровая
- (pink) -проектируемая ВЛ 110 кВ
- (black) -проектируемые красные линии

						2014-50/14- ППТ		
						КГБУ "Служба заказчика Министерства строительства Камчатского края"		
Изм.	Кол. изм.	Лист	№ док.	Подп.	Дата	"Строительство ЛЭП 110/10 кВ Тундровая. Создание выделительной линии электропередачи" в населенной категории-промышленной зоне "Дальняя" восточного городского планировочного района		
Проектировщик	Лесникова				09.2015	Чертеж планировки территории		
Разработчик	Фалейский				09.2015			

IV. Материалы по обоснованию проекта планировки территории. Графическая часть

10. Графическая часть

10.1 Схема расположения элемента планировочной структуры

10.2 Схема использования территории в период подготовки проекта планировки

10.3 Схема границ зон планируемого размещения линейного объекта

10.4 Чертеж земельных участков, прошедших государственный кадастровый учет и формируемых земельных участков

10.5 Чертеж межевания территории

Инв. № подл.	Подп. и дата	Взам. инв. №					2014-50/14-ПШТ	Лист
			Изм	Кол.	Лист	№ док.		Подп

1. Исходная разрешительная документация

Основанием для разработки проекта планировки территории линейного объекта являются:

- Постановление администрации Петропавловск- Камчатского городского округа о принятии решения о подготовке проекта планировки и проекта межевания территории;

- Государственный контракт № 50/14-ГК от 31.10.2014 г. между КГБУ «Служба заказчика Министерства строительства Камчатского края» и ООО «Северэнергопроект»;

-Письмо Министерства природных ресурсов и экологии Российской Федерации №12-47/15139;

-Письмо Министерства природных ресурсов и экологии Камчатского края № 26.04/1325 от 21.04.2015 г.;

-Письмо Министерства культуры Камчатского края № 22.10./735 от 30.04.2015 г;

-Письмо Агентства по ветеринарии Камчатского края;

-Источник финансирования- Закон Камчатского края « О краевом бюджете на 2014 год и на плановый период 2015 и 2016 годов»;

2.Исходные данные

Исходными данными для разработки проекта планировки территории линейного объекта послужили:

1)Генеральный план Петропавловск- Камчатского городского округа ;

2)проектная документация по объекту: «Строительство ПС 110/10 кВ «Тундровая»»;

2014-50/14-ППТ

Изм.	Кол.	Лист	№док.	Подп.	Дата

Изм. № подл.	Подп. и дата	Взам. инв. №
ГИП	Рылов	
Пров.	Смирнова	
Разраб.	Фалевский	
Н. контр.	Чернюк	

Текстовая часть

Стадия	Лист	Листов
	1	15
ООО "Северэнергопроект"		

3)Технического задание на выполнение работ по объекту «Строительство ПС 110/10 кВ «Тундровая»;

4)Материалы сбора исходных данных инженерно – геодезических, инженерно – геологических, инженерно – гидрологических, инженерно-экологических и экономических изысканий, материалы обследования полосы отвода на наличие археологических памятников;

5)Сведения государственного кадастра недвижимости, заказанные в электронном виде в xml-формате, посредством сети интернет maps.rosreestr.ru/PortalOnline/.

3. Обоснование размещения проектируемого объекта

Проектируемая ВЛ 110 кВ является объектом энергетики, класс напряжения – 110 кВ. Согласно технического задания мощность передаваемая по проектируемому заходу составляет 17,283 МВА.

Протяженность ВЛ 156 м. Ширина полосы отвода под строительство составляет 12 метров. Ширина охранной зоны составляет 50 метров в каждую сторону от оси. Проектируемые заходы ВЛ 110 кВ выполнены в одноцепном исполнении сталеалюминевым проводом АС 150/24.

В качестве отпаечных анкерных опор применены металлические решетчатые опоры **1У110-7**; в качестве угловых анкерных опор применены металлические решетчатые опоры **1У110-3** и **1У110-3+5**. Угловые анкерные опоры приняты по т. п. 3.407.2-170 «Анкерно-угловые опоры 35-110 кВ. Рабочие чертежи ». Отпаечная анкерная специальная опора – по т. п. 3.407.2-166 «Унифицированные конструкции специальных стальных опор ВЛ 35, 110, 220, 330 кВ».

Для проектируемых заходов ВЛ 110 кВ выбираем неизолированный провод марки АС 150/24 ($I_{доп}=450A$).

Взам. инв. №	
Подп. и дата	
Инв. № подл.	

										2014-50/14-ППТ	Лист
Изм	Кол.	Лист	№док	Подп.	Дата						2

3.1 Опоры и фундаменты.

На участке расположения проектируемого захода выполнено комплексное обследование существующих несущих конструкций, ж/б фундаментов, металлических опор.

В качестве отпаечных анкерных опор применены металлические решетчатые опоры **1У110-7**; в качестве угловых анкерных опор применены металлические решетчатые опоры **1У110-3** и **1У110-3+5**. Угловая анкерные опоры приняты по т. п. 3.407.-170 «Унифицированные стальные конструкции промежуточных и анкерно-угловых опор ВЛ 35-110кВ для нормальных условий». Отпаечная анкерная специальная опора – по т. п. 3.407.2-166 «Унифицированные конструкции специальных стальных опоры ВЛ 35, 110, 220, 330 кВ»

- металлическая одноцепная решетчатая анкерно-угловая 1У110-3 - 3 шт;
- металлическая одноцепная решетчатая анкерно-угловая 1У110-3+5 - 2 шт;
- металлическая одноцепная ответвительная решетчатая 1У 110-7 - 2 шт.

Расстановку опор по трассе ВЛ 110 кВ см. черт. 2014-50-14-Р-ОФ л.2.

Установка металлических решетчатых опор предполагается на свайный фундамент.

Основные типы закрепления фундаментов опор и объемы земляных работ представлены на установочных чертежах (см. черт. 2014-50-14-Р-ОФ, л.6-8).

Конструкции металлических решетчатых опор выполняются из стали С345 по ГОСТ 27772-88 с заводской защитой от коррозии методом горячего оцинкования.

По данным химического анализа грунтовые воды пресные, гидрокарбонатные, кальциевые, кислые, мягкие; по степени агрессивного воздействия на арматуру железобетонных конструкций воды не агрессивны; по содержанию свободной углекислоты (СО₂) и водородному показателю рН воды являются

Взам. инв. №
Подп. и дата
Инв. № подл.

Изм	Кол.	Лист	№ док	Подп.	Дата	2014-50/14-ППТ	Лист
							3

слабоагрессивными к бетону марки W4; по степени воздействия на металлические конструкции воды среднеагрессивны. По отношению к свинцовой и алюминиевой оболочке кабеля воды обладают средней степенью коррозионной агрессивности.

3.2 Изоляторы и линейная арматура.

Для проектируемых заходов ВЛ-110 кВ на ПС 110 кВ «Тундровая» принимаем натяжную изоляционную подвеску с **девятью** подвесными изоляторами **ПСВ-120Б**. Крепление провода в натяжной изолирующей подвеске осуществляется при помощи натяжного болтового зажима марки НБ-3-6Б.

Соединения проводов ВЛ осуществляется в пролетах при помощи пресуемых соединительных зажимов типа СОАС-150-3.

В соответствии с ПУЭ все металлические опоры должны быть заземлены.

Сопротивление заземляющих устройств принято согласно ПУЭ табл. 2.5.19 Заземляющее устройство опор сопротивлением заземления 10 Ом с удельным сопротивлением грунта от 50 до 100 Ом *м и сопротивлением 15 Ом с удельным сопротивлением грунта от 400 до 500 Ом *м приняты по типовому проекту 3602 тм «Заземляющие устройства опор ВЛ 35-750 кВ». Заземляющие устройства выполнены протяженными электродами из круглой стали Д 12 мм и вертикальными электродами длиной 5м из круглой стали Д 18.

Указанные величины сопротивлений заземляющих устройств должны обеспечиваться применением искусственных заземлителей без учета естественной проводимости подземных частей.

Также проектом предусмотрена установка информационных знаков на опоры ВЛ.

Выбросов загрязняющих веществ на объекте нет.

3.3 Перечень мероприятий по энергосбережению.

Изм.	Кол.	Лист	№ док.	Подп.	Дата

Взам. инв. №

Подп. и дата

Инв. № подл.

2014-50/14-ППТ

Лист

4

В соответствии с Федеральным законом №261 от 23.11.2009г. на проектируемой ВЛ-110 кВ разработаны следующие мероприятия по энергосбережению:

1. Примененный провод марки АС150/24 проверен по:
 - допустимому току;
 - экономической плотности тока;
 - условиям образования короны;
 - условиям термической стойкости от тока короткого замыкания.

Таким образом, применение неизолированного провода марки АС 150/24 позволяет исключить нерациональное использование энергетических ресурсов при строительстве и эксплуатации проектируемых заходов ВЛ.

3.4 Обоснование размещения объекта на планируемой территории

Данным проектом планировки территории были определены красные линии в соответствии с Градостроительным кодексом РФ №190-ФЗ от 29.12.2004г. Ширина красной линии от оси проектируемой ВЛ 110 кВ составляет 10 метров в каждую сторону.

При строительстве вдоль проектируемой ВЛ 110 кВ линейных объектов, зданий, строений, сооружений необходимо предусмотреть линии отступа от красных линий в целях определения места допустимого размещения таких линейных объектов, зданий, строений, сооружений (при наличии установленных минимальных размеров отступов зданий от красных линий в градостроительных регламентах в составе Правил землепользования и застройки, в нормах градостроительного проектирования, в технических регламентах). Проектом межевания территории предусмотрена линия отступа от красной линии не менее 1м.

Взам. инв. №	
Подп. и дата	
Инв. № подл.	

							2014-50/14-ППТ	Лист
Изм	Кол.	Лист	№доку	Подп.	Дата			5

В дальнейшем, при проектировании и строительстве линий коммуникаций, установленные в данном проекте межевания территории и проекте планировки территории красные линии могут подлежать корректировке.

3.5 Сведения о размерах земельных участков, временно отводимых на период строительства. Проектируемые красные линии

Данным проектом планировки территории были определены красные линии в соответствии с Градостроительным кодексом РФ №190-ФЗ от 29.12.2004г. Ширина красной линии от оси проектируемой ВЛ 110 кВ составляет 10 метров в каждую сторону.

При строительстве вдоль проектируемой ВЛ 110 кВ линейных объектов, зданий, строений, сооружений необходимо предусмотреть линии отступа от красных линий в целях определения места допустимого размещения таких линейных объектов, зданий, строений, сооружений (при наличии установленных минимальных размеров отступов зданий от красных линий в градостроительных регламентах в составе Правил землепользования и застройки, в нормах градостроительного проектирования, в технических регламентах). Проектом межевания территории предусмотрена линия отступа от красной линии не менее 1м.

В дальнейшем, при проектировании и строительстве линий коммуникаций, установленные в данном проекте межевания территории и проекте планировки территории красные линии могут подлежать корректировке.

3.6 Мероприятия по переводу земель в другую категорию

На основании проекта планировки и проекта межевания территории необходимо определить местоположение границ земельных участков под строительство ВЛ 110 кВ на местности, сформировать землеустроительное дело по межеванию. Процедуру утверждения землеустроительного дела по межеванию и постановку на государственный кадастровый учёт произвести в соответствии с действующим законодательством РФ.

Взам. инв. №	
Подп. и дата	
Инв. № подл.	

									2014-50/14-ППТ	Лист
Изм	Кол.	Лист	№ док	Подп.	Дата					6

3.7 Мероприятия по сохранению объектов культурного наследия

На рассматриваемой территории при разработке проекта планировки по объекту: «Строительство ПС 110/10 кВ «Тундровая» не было выявлено объектов культурного наследия (памятники истории и культуры) народов Российской Федерации отсутствуют.

В случае обнаружения на указанной территории объектов, обладающих признаками объекта культурного наследия, исполнитель работ обязан немедленно приостановить работы и проинформировать Министерство культуры Камчатского края об обнаруженном объекте.

3.8 Мероприятия по обеспечению пожарной безопасности

В целях исключения ЧС техногенного характера по трассе линейного объекта, линии электропередач ВЛ 110 кВ, необходимо соблюдение условий, установленных нормативной документацией для охранных зон воздушных линий.

3.9 Сведения о соответствии разработанной документации требованиям законодательства о градостроительной деятельности

Документация по планировке территории линейного объекта «Строительство ПС 110/10 кВ «Тундровая» выполнена в соответствии с требованиями технических регламентов, нормативов градостроительного проектирования, градостроительных регламентов, Федеральным законом №190-ФЗ от 29.12.2004г (ред. от 5.04.2013г) «Градостроительный кодекс РФ».

3.10 Описание и обоснование положений, касающихся иных вопросов планировки территории

Согласно п. 1 ст. 42 Градостроительного кодекса Российской Федерации подготовка проекта планировки территории осуществляется для выделения элементов планировочной структуры, установления параметров планируемого развития элементов планировочной структуры, зон планируемого размещения объектов капитального строительства, в том числе объектов федерального значения, объектов регионального значения, объектов местного значения.

Взам. инв. №	
Подп. и дата	
Инв. № подл.	

2014-50/14-ППТ						Лист
Изм	Кол.	Лист	№ док	Подп.	Дата	7

Состав и содержание проектов планировки территории, подготовка которых осуществляется на основании документов территориального планирования субъекта Российской Федерации, документов территориального планирования муниципального образования, устанавливаются настоящим Кодексом, законами и иными нормативными правовыми актами субъекта Российской Федерации.

Линейные объекты в силу их технических особенностей и, как правило, большой протяженности размещаются на значительном количестве земельных участков (в том числе под их поверхностью), которые принадлежат разным лицам, относятся к различным категориям земель и имеют различные виды разрешенного использования. При этом протяженность линейных объектов может достигать нескольких тысяч километров и пересекать границы не только муниципальных образований, но и субъектов Российской Федерации.

В федеральных законах достаточно часто используется понятие «линейные объекты». Вместе с тем, как правило, данное понятие раскрывается через перечисление видов таких объектов, число которых при этом не является исчерпывающим. При этом общая дефиниция, определяющая признаки таких объектов, в законодательстве отсутствует. Так, согласно пункту 11 статьи 1 Градостроительного кодекса Российской Федерации к линейным объектам относятся линии электропередачи, линии связи (в том числе линейно-кабельные сооружения), трубопроводы, автомобильные дороги, железнодорожные линии и другие подобные сооружения. Водным кодексом Российской Федерации к числу таких объектов причисляются также мосты, подводные и подземные переходы, трубопроводы, подводные линии связи. Статья 11 Федерального закона от 21 июля 2005 года № 115-ФЗ «О концессионных соглашениях» говорит о «трубопроводах, подводных линиях связи, других линейных объектов».

Принимая во внимание обширность и многообразие типологии линейных объектов, не представляется возможным дать полный перечень линейных объектов в федеральном законе.

Взам. инв. №
Подп. и дата
Инв. № подл.

Изм	Кол.	Лист	№ док	Подп.	Дата
-----	------	------	-------	-------	------

Очевидно, что линейным объектам, в отличие от других объектов капитального строительства, свойственны определенные конструктивные особенности, присущие инженерно-техническим сооружениям, а также большая протяженность.

Анализ и закрепление в федеральном законе отличительных особенностей линейного объекта позволило и обосновало бы необходимость установления особенностей регулирования правовых отношений, связанных с размещением и последующей эксплуатацией линейных объектов.

Предусмотренные действующим законодательством универсальные процедуры предоставления земельных участков, находящихся в государственной или муниципальной собственности, зачастую не учитывают особенности конструкции, способы размещения линейных объектов, что приводит к возникновению существенных затруднений на практике как при первичном предоставлении, так и при последующем использовании таких земельных участков.

Необходимость образования земельного участка, его кадастрового учета, оформления какого-либо права на него влечет существенные экономические и административные издержки юридических лиц - собственников линейных объектов, которые не всегда являются оправданными с точки зрения соотношения количества необходимых для выполнения процедур с конечным результатом, что в итоге перекладывается на потребителей, как в части повышения тарифов, повышения стоимости подключения объектов капитального строительства к сетям инженерно-технического обеспечения, так и в части отсутствия газификации, электрификации, транспортного обслуживания целых населенных пунктов.

По существу формирование земельных участков на период строительства является действием, направленным на создание земельных участков, которые не предназначены для какого-либо дальнейшего использования в гражданском обороте, что свидетельствует о необходимости поиска иного подхода к оформлению земельных правоотношений применительно к линейным объектам.

При этом полагается, что есть вопрос о необходимости внесения изменений в Земельный кодекс Российской Федерации с целью установления возможности использования земель и земельных участков, находящихся в государственной и муниципальной собственности.

Взам. инв. №
Подп. и дата
Инв. № подл.

Изм	Кол.	Лист	№ док	Подп.	Дата
-----	------	------	-------	-------	------

2014-50/14-ППТ

ципальной собственности, для отдельных видов работ, связанных с размещением, эксплуатацией и ремонтом линейных объектов, без принятия решения о предоставлении земельного участка, а на основании разрешения соответствующего органа.

Целевое назначение земель различных категорий не всегда позволяет осуществить строительство и размещение линейных объектов без перевода таких земель из одной категории в другую либо проведения иных дополнительных процедур, помимо прямо предусмотренных Земельным кодексом Российской Федерации и Градостроительным кодексом Российской Федерации.

Так, на основании пункта 2 статьи 78 Земельного кодекса Российской Федерации использование земель сельскохозяйственного назначения или земельных участков в составе таких земель, предоставляемых на период осуществления строительства дорог, линий электропередачи, линий связи (в том числе линейно-кабельных сооружений), нефтепроводов, газопроводов и иных трубопроводов, осуществляется при наличии утвержденного проекта рекультивации таких земель для нужд сельского хозяйства без перевода земель сельскохозяйственного назначения в земли иных категорий.

Остается недостаточно урегулированным вопрос о возможности и порядке размещения линейных объектов на землях, относящихся к категории особо охраняемых территорий и объектов.

В соответствии с Положением о подготовке документации по планировке территории, осуществляемой по решению уполномоченного федерального округа исполнительной власти, утвержденным постановлением Правительства Российской Федерации от 15.02.2011 №77, пунктом 4.4.24 Положения о Министерстве энергетики Российской Федерации, утвержденного постановлением Правительства Российской Федерации от 28.05.2008 №400, приказом Минэнерго России от 15.12.2014 №924 «О предоставлении полномочий» полномочиями по выдаче разрешений на подготовку документации по территориальному планированию и утверждению документации по планировке территории наделено Министерство энергетики Российской Федерации.

Взам. инв. №
Подп. и дата
Инв. № подл.

							2014-50/14-ППТ	Лист
Изм	Кол.	Лист	№ док	Подп.	Дата			10

3.11 .Предложения по внесению изменений и дополнений в документы территориального планирования и правила землепользования и застройки

Схема территориального планирования (СТП) — это, с одной стороны, необходимый этап документального оформления процесса хозяйственного развития территории, с другой стороны, — это инструмент для определения возможных направлений развития.

Необходимость разработки СТП продиктована Градостроительным кодексом РФ. Это обязательный вид документации, которым должны располагать администрации муниципальных образований для того, чтобы иметь возможность решать вопросы земельно-имущественных отношений и разрешать на своей территории новое строительство и реконструкцию объектов разного функционального назначения.

Следует учесть, что СТП — это необходимое, но недостаточное условие для решения указанных вопросов. Тот же Градостроительный кодекс предписывает разработку на предыдущих стадиях СТП России, субъектов Российской Федерации, а на основе СТП районов — документов следующего уровня детализации: генеральных планов городских или сельских поселений, правил землепользования и застройки, проектов детальной планировки для конкретных участков нового строительства или реконструкции жилых и промышленных объектов. Это важное обстоятельство для понимания того, что СТП не может ответить на все вопросы сразу. Законодательство предусматривает их постепенное решение по мере укрупнения масштаба рассмотрения территории.

Содержание Схем территориального планирования определено ст. 19 Градостроительного кодекса РФ:

«Статья 19. Содержание схемы территориального планирования муниципального района

Схема территориального планирования муниципального района включает в себя карты (схемы) планируемого размещения объектов капитального строительства местного значения, в том числе:

- 1) Объектов электро- и газоснабжения в границах муниципального района;

Взам. инв. №
Подп. и дата
Инв. № подл.

2014-50/14-ППТ					
Изм	Кол.	Лист	№ док	Подп.	Дата

Лист
11

3) карты (схемы) с отображением результатов анализа комплексного развития территории и размещения объектов капитального строительства местного значения, в том числе с учётом результатов инженерных изысканий;

4) иные карты (схемы).

9. Указанные в пункте 2 части 7 настоящей статьи предложения отображаются на картах (схемах), которые используются для внесения в них изменений при согласовании проекта схемы территориального планирования муниципального района и включают в себя:

1) карты (схемы) с отображением зон планируемого размещения объектов капитального строительства на межселенных территориях;

2) карты (схемы) с отображением зон планируемого размещения объектов капитального строительства местного значения;

3) иные карты (схемы)».

Для того чтобы разработать перечень мероприятий территориального развития и объектов капитального строительства, необходимо максимально полно и детально оценить имеющиеся в муниципальном районе ресурсы для развития. Разрушения дореволюционного и социалистического укладов хозяйственной деятельности, изменения в мировой экономике, произошедшие за последние 100 лет, привели к тому, что существующие на большей части территории страны системы расселения, землепользования, ресурсопользования:

- совокупно не оценены и не охарактеризованы,
- не приспособлены к современной экономической ситуации,
- не проанализированы и не поняты возможности их эффективного использования.

Большая часть архивной и статистической информации о территориях устарела, т. к. собиралась и совокупно анализировалась только в конце 80-х годов прошлого века. Её нельзя брать за основу для построения планов на будущее. Следовательно, дополнительная польза от разработки Схем территориального планирования состоит в том, что в ходе их создания осуществляются сбор и систематизация информации обо всех сторонах жизни в муниципальных районах.

Взам. инв. №
Подп. и дата
Инв. № подл.

										2014-50/14-ППТ	Лист
Изм	Кол.	Лист	№ док	Подп.	Дата						14



ПОСТАНОВЛЕНИЕ
администрации
Петропавловск-Камчатского городского округа

От 20.08.2015 № 2015

О принятии решения о подготовке проекта планировки территории и проекта межевания территории для планируемого размещения линейного объекта «Строительство ПС 110/10 Тундровая. Сооружение высоковольтной линии электропередачи» в Восточной коммунально-промышленной зоне «Дальняя» Восточного городского планировочного района

Руководствуясь частью 5 статьи 45, статьей 46 Градостроительного кодекса Российской Федерации, в соответствии с решением Городской Думы Петропавловск-Камчатского городского округа от 23.12.2009 № 697-р «О корректировке генерального плана Петропавловск-Камчатского городского округа и утверждении его в новой редакции», Решением Городской Думы Петропавловск-Камчатского городского округа от 12.10.2010 № 294-нд «О Правилах землепользования и застройки Петропавловск-Камчатского городского округа», рассмотрев предложение от 09.07.2015 № 1183 Краевого государственного бюджетного учреждения «Служба заказчика Министерства строительства Камчатского края», в целях размещения объекта «Строительство ПС 110/10 Тундровая. Сооружение высоковольтной линии электропередачи»

ПОСТАНОВЛЯЮ:

1. Принять решение о подготовке проекта планировки территории и проекта межевания территории для планируемого размещения линейного объекта «Строительство ПС 110/10 Тундровая. Сооружение высоковольтной линии электропередачи» в Восточной коммунально-промышленной зоне «Дальняя» Восточного городского планировочного района.

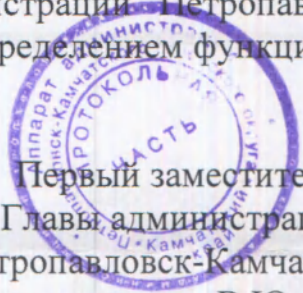
2. Аппарату администрации Петропавловск-Камчатского городского округа опубликовать настоящее постановление в газете «Град Петра и Павла» и

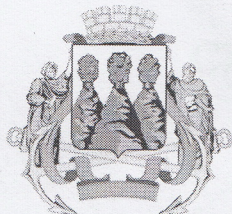
разместить на официальном сайте администрации Петропавловск-Камчатского городского округа в информационно-телекоммуникационной сети «Интернет».

3. Настоящее постановление вступает в силу после дня его официального опубликования.

4. Контроль за исполнением настоящего постановления возложить на заместителя Главы администрации Петропавловск-Камчатского городского округа в соответствии с распределением функциональных обязанностей.

Первый заместитель
Главы администрации
Петропавловск-Камчатского
городского округа В.Ю. Иваненко





ДЕПАРТАМЕНТ
градостроительства и земельных отношений
администрации Петропавловск – Камчатского
городского округа

683001, г. Петропавловск-Камчатский, ул. Советская, 22,
тел. 23-52-70, факс 23-51-70
dgzo@pkgo.ru

От 04.05. 2015 № 01-08-01/1939/15 Заместителю директора по техническим
вопросам – главному инженеру
На № 13-02-02-00/7061/15 от 22.04.2015 ООО «Северэнергопроект»
и 04-15/97 от 20.04.15 Ю.Г. Кудряшову
Комсомольская улица, д.3,
г. Вологда, 160014

Департаментом градостроительства и земельных отношений администрации Петропавловск – Камчатского городского округа (Далее – Департамент) по поручению Заместителя Главы администрации – Руководителя аппарата администрации Петропавловск-Камчатского городского округа рассмотрен запрос о предоставлении информации для разработки проектной документации по объекту «Строительство ПС 110/10кВ «Тундровая» и по результатам рассмотрения (согласно приложенной схеме) сообщает следующее:

1. Особо охраняемые природные территории местного значения на запрашиваемых землях не установлены.
2. Ближайший полигон твердых бытовых и промышленных отходов находится на расстоянии 2272 метра (от границ испрашиваемых земельных участков).

Для информации о местоположении полигона твердых бытовых и промышленных отходов и подстанции «Тундровая» направляем картматериал масштаба 1:10000

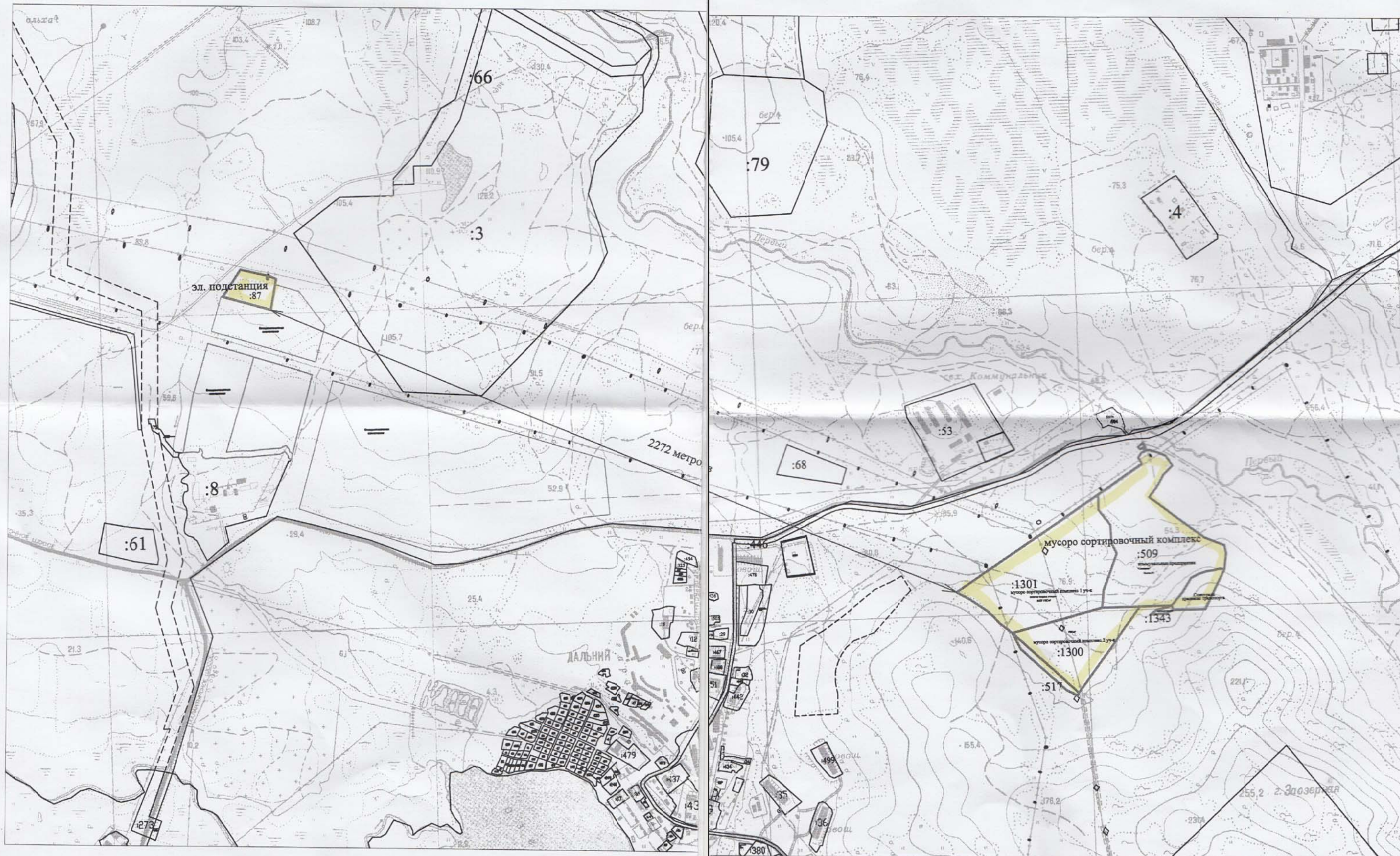
Приложение:

1. Схема расположения подстанции 110/10кВ «Тундровая» и полигона твердых бытовых отходов - 1 лист, формат А3.

Руководитель Департамента

А.А. Рубанченко

СХЕМА расположения подстанции 110/10 кВ "Тундровая" и полигона твердых бытовых отходов





**МИНИСТЕРСТВО
ПРИРОДНЫХ РЕСУРСОВ И ЭКОЛОГИИ
РОССИЙСКОЙ ФЕДЕРАЦИИ
(Минприроды России)**

ул. Б. Грузинская, д. 4/6, Москва, 125993,
тел. (499) 254-48-00, факс (499) 254-43-10
сайт: www.mnr.gov.ru
e-mail: minprirody@mnr.gov.ru
телетайп 112242 СФЕН

30.06.2015 № 12-44/15139

на № _____ от _____

ООО «СЭП»

ул. Комсомольская, д. 3, г. Вологда,
160014

О предоставлении информации

Департамент государственной политики и регулирования в сфере охраны окружающей среды Минприроды России рассмотрел письмо ООО «СЭП» от 20.04.2015 № 04-15/99 о предоставлении информации о наличии особо охраняемых природных территорий федерального значения относительно испрашиваемого объекта и сообщает.

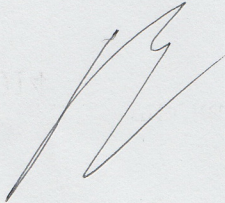
Испрашиваемый объект «Строительство ПС 110/10 кВ «Тундровая» (Камчатский край, г. Петропавловск-Камчатский) не находится в границах особо охраняемых природных территорий (далее – ООПТ) федерального значения, их охранных зон, а также территорий, зарезервированных под создание новых ООПТ федерального значения согласно Плану мероприятий по реализации Концепции развития системы особо охраняемых природных территорий федерального значения на период до 2020 года, утвержденного распоряжением Правительства Российской Федерации от 22.12.2011 № 2322-р.

Вместе с тем обращаем внимание, что в случае затрагивания указанным объектом природных зон и объектов, имеющих ограничения по использованию и подлежащих особой защите (водные объекты, водоохранные зоны и прибрежные защитные полосы, леса, объекты растительного и животного мира, занесенные в Красные книги и др.), при проектировании и осуществлении работ необходимо руководствоваться положениями Водного, Лесного кодексов Российской Федерации и иного законодательства в соответствующей сфере.

Одновременно сообщаем, что вопросы ведения Красной книги Российской Федерации, содержащей данные о редких и находящихся под угрозой исчезновения видах животных, растений и грибов, отнесены к компетенции Росприроднадзора.

По вопросу получения информации о наличии ООПТ регионального и местного значения, а также объектов растительного и животного мира, занесенных в Красную книгу субъектов Российской Федерации, целесообразно обратиться в органы исполнительной власти соответствующего субъекта Российской Федерации.

Заместитель директора Департамента
государственной политики и регулирования
в сфере охраны окружающей среды


В.Б.Степаницкий

Р. 484 от 13.07.2015

КРАЕВОЕ ГОСУДАРСТВЕННОЕ КАЗЕННОЕ УЧРЕЖДЕНИЕ
«СЛУЖБА ПО ОХРАНЕ ЖИВОТНОГО МИРА И ГОСУДАРСТВЕННЫХ
ПРИРОДНЫХ ЗАКАЗНИКОВ КАМЧАТСКОГО КРАЯ»

КГКУ «Служба по охране животного мира»
683016, г. Петропавловск-Камчатский, ул. Мишенная, 130, каб.7, тел./факс 8(4152) 23-85-01
priroda-41@mail.ru

от « 30 » 04 2015 г. № 127
На № 04-15/69 от 20.04.2015

Заместителю директора
по техническим вопросам -
главному инженеру
Общества с ограниченной
ответственностью
«СЕВЕРЭНЕРГОПРОЕКТ»
e-mail:zybkina_sep@mail.ru

Ю. Г. КУДРЯШОВУ

Информирую Вас, что в указанных Вами географических координатах проектируемых ПС 110/10 кВ «Тундровая» и ВЛ 110 кВ, особо охраняемые природные территории, находящиеся в ведении Краевого государственного казённого учреждения «Служба по охране животного мира и государственных природных заказников Камчатского края», отсутствуют.

Директор КГКУ



В. В. Фуряев



**МИНИСТЕРСТВО
ПРИРОДНЫХ РЕСУРСОВ И ЭКОЛОГИИ
КАМЧАТСКОГО КРАЯ**

Почтовый адрес:
пл. Ленина, д. 1, г. Петропавловск-Камчатский, 683040
Место нахождения:
ул. Ленинградская, 118, г. Петропавловск-Камчатский,
Тел. 42-01-74, факс (4152) 20-12-06
Эл. почта: priroda@kamgov.ru

Заместителю директора по
техническим вопросам –
главному инженеру
ООО «СЕВЕРЭНЕРГОПРОЕКТ»

21.04.2015 № 26.04/1325
На № 04-15/98 от 20.04.2015

Ю.Г. КУДРЯШОВУ

Уважаемый Юрий Геннадьевич!

Министерство природных ресурсов и экологии Камчатского края на Ваш запрос № 04-15/98 от 20.04.2015 сообщает, что, согласно приложенному ситуационному плану и указанным координатам объекта «Строительство ПС 110/10 кВ «Тундровая», на территории проектирования указанного объекта, расположенного по адресу: Камчатский край, г. Петропавловск-Камчатский, особо охраняемые природные территории регионального и местного значения отсутствуют.

Каких-либо специальных научных исследований о наличии редких видов животных и растений, занесенных в Красную книгу Российской Федерации и Красную книгу Камчатки, в районе размещения проектируемого объекта не проводилось. В связи с этим не предоставляется возможным сообщить достоверные сведения по этому вопросу.

С общей информацией о наличии редких видов животных и растений, занесенных в Красную книгу Камчатки, и их ареалами, Вы можете ознакомиться на официальном сайте Министерства природных ресурсов и экологии Камчатского края (раздел «Красная книга Камчатки») по адресу: http://www.kamchatka.gov.ru/index.php?cont=oiv_din&mcont=414&menu=4&menu2=0&id=167.

Министр

В.И. Прийдун

Исп.
Татьяна Анатольевна Гордиенко
20-11-58

Сделано 21.04.2015



**МИНИСТЕРСТВО КУЛЬТУРЫ
КАМЧАТСКОГО КРАЯ**
(Минкультуры Камчатского края)

Почтовый адрес:
пл. Ленина, д.1, г.Петропавловск-Камчатский, 683040
Место нахождения:
ул.Владивостокская, 2/1, г.Петропавловск-Камчатский
Тел/факс (4152) 41-02-30
эл.почта: culture@kamgov.ru

Заместителю директора по
техническим вопросам – главному
инженеру
ООО «Северэнергопроект»

Ю.Г. КУДРЯШОВУ

30.04.2015 № *22.10/435*

На № 04-15/102 от 20.04.2015

Министерство культуры Камчатского края на Ваш запрос для выполнения проектных работ по объекту «Строительство ПС 110/10 кВ «Тундровая», расположенному: Камчатский край, г.Петропавловск-Камчатский с географическими координатами:

Географические координаты проектируемой ПС 110/10 кВ «Тундровая»

	Северная широта	Восточная долгота
Угловая точка №1	N53°02'52,02"	E158°43'31,59"
Угловая точка № 2	N53°02'54,72"	E158°43'34,64"
Угловая точка № 3	N53°02'53,71"	E158°43'40,50"
Угловая точка № 4	N53°02'50,54"	E158°43'39,54"

Географические координаты проектируемой ВЛ 110 кВ

	Северная широта	Восточная долгота
Угловая точка №4	N53°02'46,84"	E158°43'32,96"
Угловая точка № 5	N53°02'46,84"	E158°43'32,96"
Угловая точка № 6	N53°03'09,48"	E158°41'36,48"
Угловая точка № 7	N53°04'00,45"	E158°40'02,29"
Угловая точка № 8	N53°04'30,30"	E158°39'41,90"
Угловая точка № 9	N53°05'03,20"	E158°38'49,30"
Угловая точка № 10	N53°05'03,26"	E158°37'05,93"
Угловая точка № 11	N53°04'41,24"	E158°36'01,03"
Угловая точка № 12	N53°04'38,90"	E158°36'02,19"
Угловая точка № 13	N53°04'27,95"	E158°35'43,68"
Угловая точка № 14	N53°04'26,86"	E158°35'43,40"

сообщает, что на территории земельных участков с вышеуказанными координатами, объекты культурного наследия (памятники истории и культуры) народов Российской Федерации отсутствуют.

Обращаем Ваше внимание на то, что в случае обнаружения на указанной территории объектов, обладающих признаками объекта культурного наследия, исполнитель работ обязан немедленно приостановить работы и проинформировать Министерство культуры Камчатского края об обнаруженном объекте.

Министр культуры

С.В. Айгистова С.В. Айгистова

Исп. Емельянова Светлана Валерьевна
(8415) 41-76-80





**АГЕНТСТВО
ПО ВЕТЕРИНАРИИ
КАМЧАТСКОГО КРАЯ**

683017, ул. Владивостокская д. 2/1,
г. Петропавловск-Камчатский,
Тел 46-83-52, Факс: 46-85-54,
Эл. почта: Agvet@kamgov.ru

	23.04.2015	№	51.03/487
На	04-15/101	от	20.04.2015

Заместителю директора по
техническим вопросам – главному
инженеру ООО
«Северэнергопроект»

Ю.Г. КУДРЯШОВУ

Отправлено на электронный адрес:
zybkina_sep@mail.ru

Агентство по ветеринарии Камчатского края сообщает, что сибиреязвенные захоронения, скотомогильники, биотермические ямы по месту прохождения проектируемого объекта «Строительство ПС 110/10кВ «Тундровая»», расположенного по адресу: Камчатский край, г. Петропавловск-Камчатский, не зарегистрированы.

Вместе с тем, на территории г. Петропавловска-Камчатского (район свалки) расположены действующие 2 биотермические ямы, принадлежащие МУП «Спецтранс».

И.о.руководителя

С.А. Корнеева

**ПРОЕКТ ПЛАНИРОВКИ ТЕРРИТОРИИ
4.МАТЕРИАЛЫ ПО ОБОСНОВАНИЮ ПРОЕКТА
ПЛАНИРОВКИ ТЕРРИТОРИИ
ГРАФИЧЕСКАЯ ЧАСТЬ.**

Изм	Кол.	Лист	№ док	Подп.	Дата

Взам. инв. №

Подп. и дата

Инв. № подл.

2014-50/14-ППТ

Лист

СОСТАВ ПРОЕКТА:

Материалы проекта планировки территории с проектом межевания в его составе (утверждаемая часть)

I. Основная часть проекта планировки. Положение о размещении объектов энергетики

1. Сведения об объекте и его краткая характеристика
2. Сведения о размещении объекта на территории
3. Сведения о пересечениях проектируемого объекта с другими объектами капитального строительства.

II. Основная часть проекта планировки. Графическая часть.

№№ п/п	Наименование	Лист	Масштаб
1	2	3	4
1.	Чертеж планировки территории	Л 1	1:2500

III. Материалы по обоснованию проекта планировки территории. Пояснительная записка

1. Исходная разрешительная документация
2. Исходные данные
3. Обоснование размещения проектируемого объекта
4. Материалы по обоснованию проекта межевания территории.

IV. Материалы по обоснованию проекта планировки территории. Графическая часть.

№№ п/п	Наименование	Лист	Масштаб
1	2	3	4
1	Схема расположения элемента планировочной структуры	Л 1	1:2500
2	Схема использования территории в период подготовки проекта планировки	Л 1	1:2500
3	Схема границ зон планируемого размещения линейного объекта	Л 1	1:2500
4	Чертеж земельных участков, прошедших государственный кадастровый учет и формируемых земельных участков	Л 1	1:2500
5	Чертеж межевания территории	Л 1	1:2500

Взам. инв. №	
Подп. и дата	
Инв. № подл.	

Изм	Кол.	Лист	№ док.	Подп	Дата	2014-50/14-ППТ	Лист
							2

СОДЕРЖАНИЕ

I. Основная часть проекта планировки. Положение о размещении объектов энергетики

- 1. Сведения об объекте и его краткая характеристика
- 2. Сведения о размещении объекта на территории
- 3. Сведения о пересечениях проектируемого объекта с другими объектами капитального строительства

II. Основная часть проекта планировки. Графическая часть.

- 4. Чертеж планировки территории

III. Материалы по обоснованию проекта планировки территории. Пояснительная записка

- 1. Исходная разрешительная документация
- 2. Исходные данные
- 3. Обоснование размещения планируемого объекта
 - 3.1. Опоры и фундаменты
 - 3.2. Изоляторы и линейная арматура
 - 3.3. Перечень мероприятий по энергосбережению
 - 3.4. Обоснование размещения на планируемой территории
 - 3.5. Сведения о размерах земельных участков, временно отводимых на период строительства. Проектируемые красные линии
 - 3.6. Мероприятия по переводу земель в другую категорию
 - 3.7. Мероприятия по сохранению объектов культурного наследия
 - 3.8. Мероприятия по обеспечению пожарной безопасности
 - 3.9. Сведения о соответствии разработанной документации требованиям законодательства о градостроительной деятельности
- 4. Материалы по обоснованию проекта межевания территории

Взам. инв. №	
Подп. и дата	
Инв. № подл.	

Изм	Кол.	Лист	№ док.	Подп	Дата	2014-50/14-ППТ	Лист
							2

IV. Материалы по обоснованию проекта планировки территории. Графическая часть

10. Графическая часть

10.1 Схема расположения элемента планировочной структуры

10.2 Схема использования территории в период подготовки проекта планировки

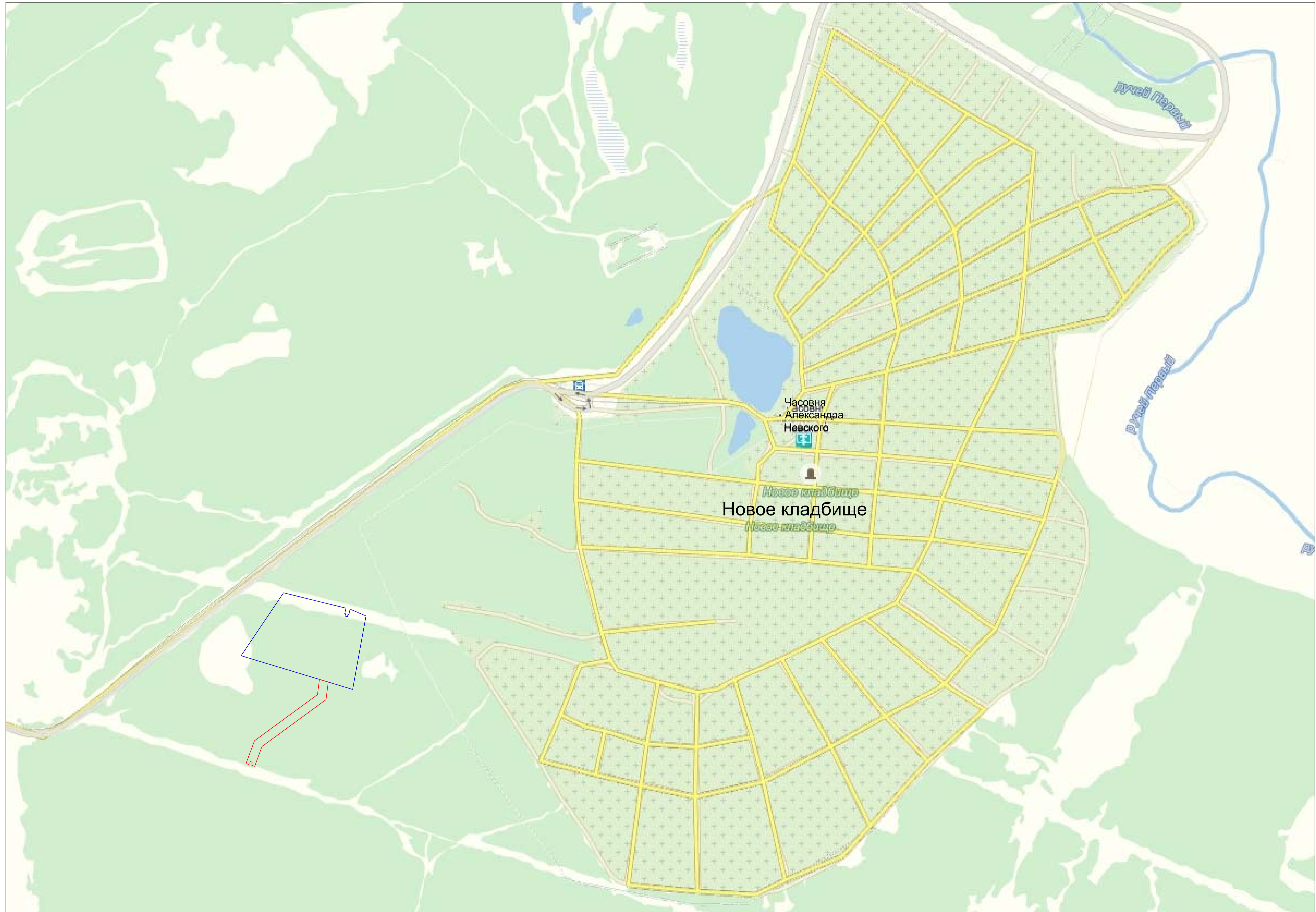
10.3 Схема границ зон планируемого размещения линейного объекта

10.4 Чертеж земельных участков, прошедших государственный кадастровый учет и формируемых земельных участков

10.5 Чертеж межевания территории

Инов. № подл.	Подп. и дата	Взам. инв. №

Изм	Кол.	Лист	№ док.	Подп	Дата	2014-50/14-ППТ	Лист
							3



М 1:2500

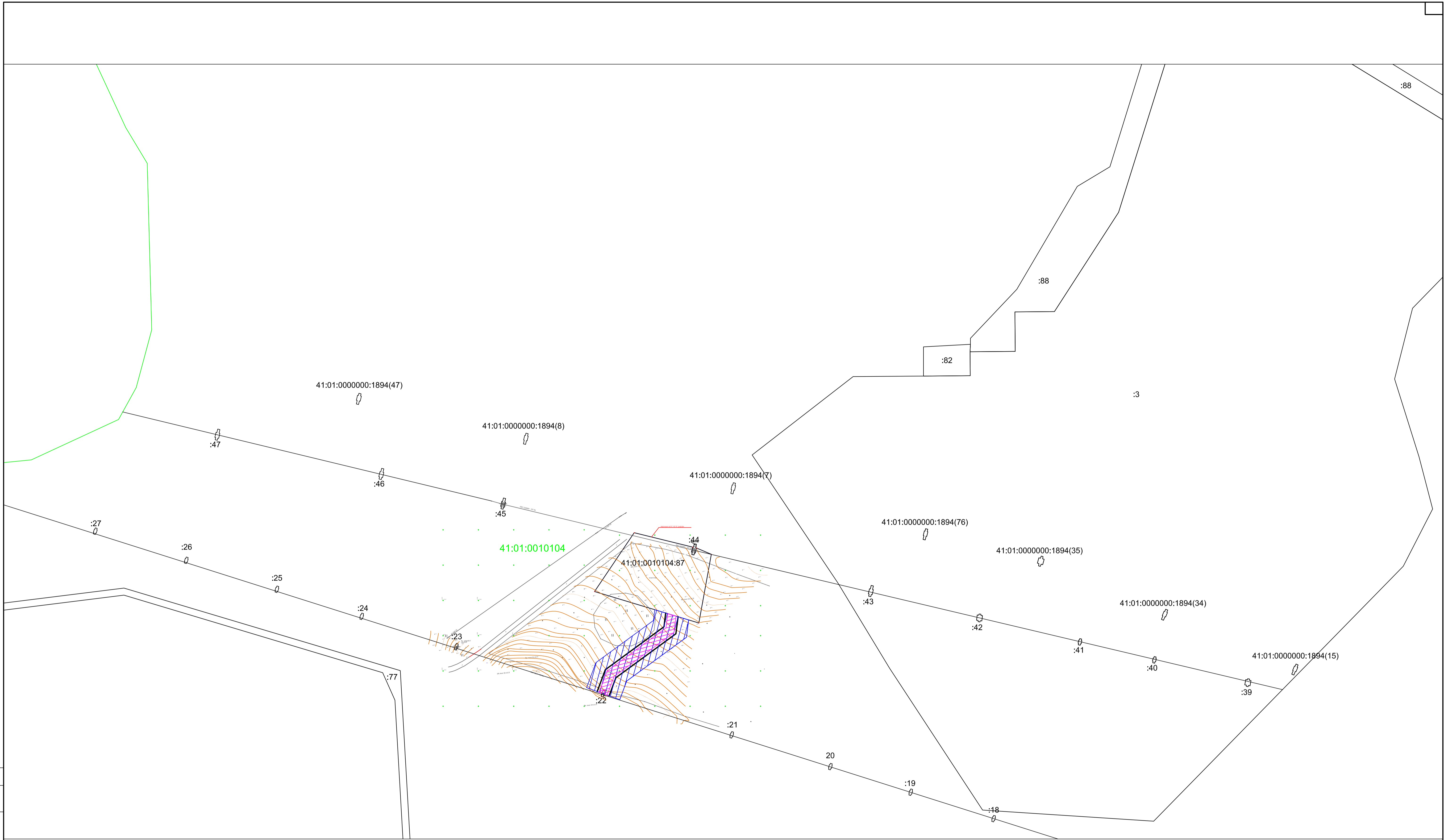
Условные обозначения :

— граница проектируемой ВЛ 110 кВ

— граница ПС 110/10 кВ Тундровая

						2014-50/14- ППТ		
						КГБУ "Служба заказчика Министерства строительства Камчатского края"		
Изм.	Кол. изм.	Лист	№ док.	Подп.	Дата	Страницы		
						1 1		
Проверил	Лесникова		09.2015			000 "Северэнергопроект"		
Разработ	Фалевский		09.2015					
Схема расположения элемента планировочной структуры								

Составлены	Исполнил	Взнос. инв. №
Проектировщик	Проектировщик	Изм. внос.
Изм. №	Лист	Листов



Условные обозначения:

- -граница кадастрового квартала
- 41:01:0010104 -номер кадастрового квартала
- 41:01:0010104:87 -кадастровый номер земельного участка, сведения о котором содержатся в ГКН
- -граница земельного участка, сведения о котором содержатся в ГКН

- охранная зона ВЛ 110 кВ
- граница образуемого земельного участка, предоставляемого для строительства захода ВЛ 110 кВ на ПС 110 кВ Тундровая
- -проектируемые красные линии

Составлены	Исполнил	Проверил	Изм. внос.
Имя, ИР, подпись	Имя, ИР, подпись	Имя, ИР, подпись	Имя, ИР, подпись

2014-50/14- ППТ					
КГБУ "Служба заказчика Министерства строительства Камчатского края"					
Имя	Кол. лш	Лист	№ док	Подп.	Дата
"Строительство ПС 110/10 кВ Тундровая" (создание высоковольтной линии электропередачи в Восточной камчатской-примыкающей зоне "Дальняя" Восточного городского планировочного района)					Статус
Схема использования территории в период подготовки проекта планировки					Лист
000 "Северэнергопроект"					Листов
Проектировщик	Лесникова	09.2015			
Разработчик	Фалевский	09.2015			

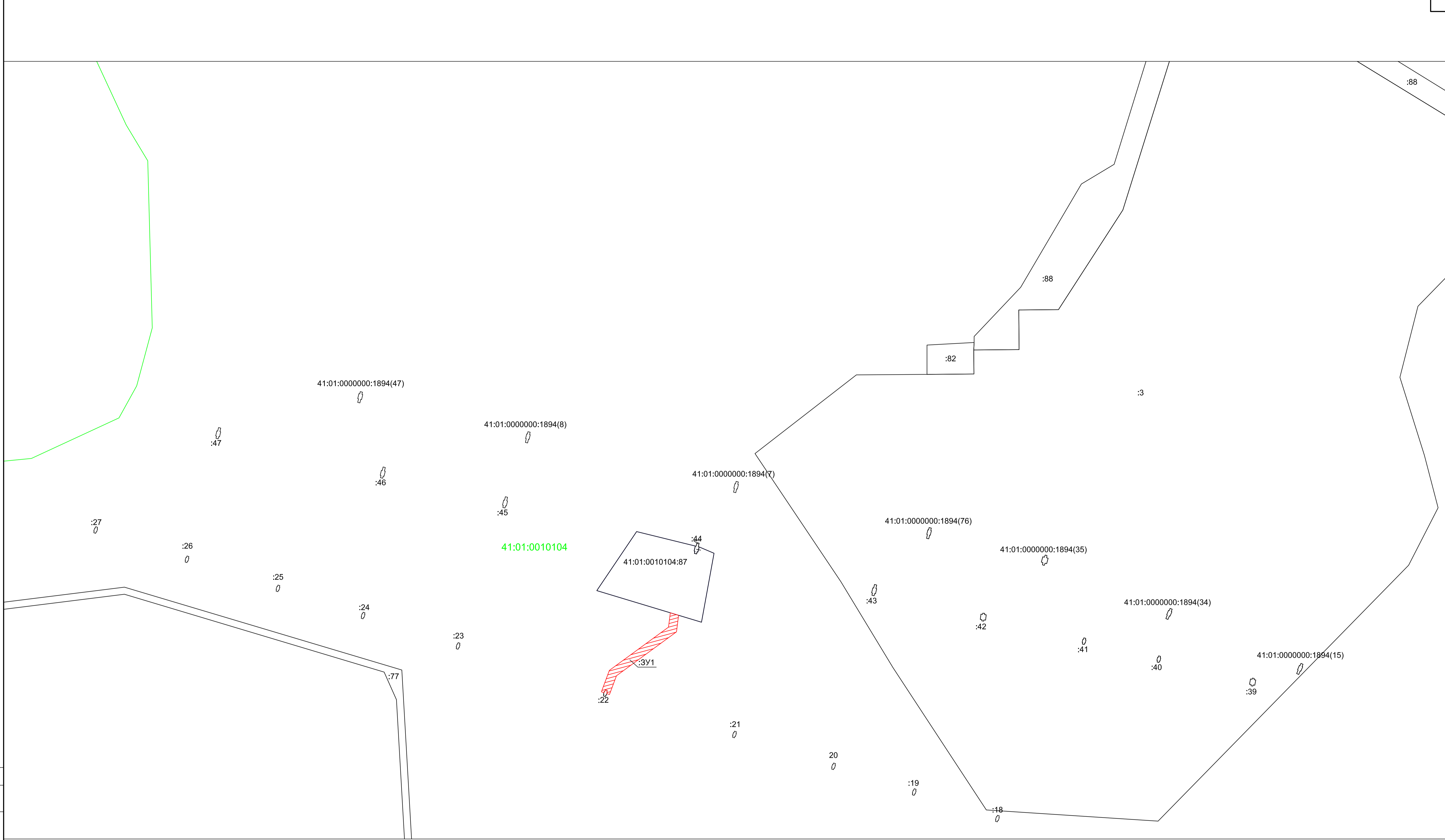


M 1:2500

- Условные обозначения:**
- -граница кадастрового квартала
 - 41:01:0010104 -номер кадастрового квартала
 - 41:01:0010104:87 -кадастровый номер земельного участка, сведения о котором содержатся в ГКН
 - -граница земельного участка, сведения о котором содержатся в ГКН
 - граница образуемого земельного участка, предоставляемого для строительства захода ВЛ 110 кВ на ПС 110 кВ Тундровая
 - охранная зона ВЛ 110 кВ
 - -проектируемые красные линии

Составлены	Исполнил	Взят шифр	№
Проверил	Дата		
Изд. №	Лист	Лист	Лист

2014-50/14- ППТ					
КГБУ "Служба заказчика Министерства строительства Камчатского края"					
Изм.	Кол. изм.	Лист	№ док.	Подп.	Дата
"Линейность ПС 110/10 кВ Тундровая" - объект государственной собственности Камчатского края, расположенный в границах территории - промышленной зоны "Дальняя" в восточной части городского планировочного района				Страниц	Лист
Проверил	Лесникова	09.2015			
Разработ	Фалейский	09.2015			
Схема границ зон планируемого размещения линейного объекта				ООО "Северэнергопроект"	
Копировал: _____ Формат А1					



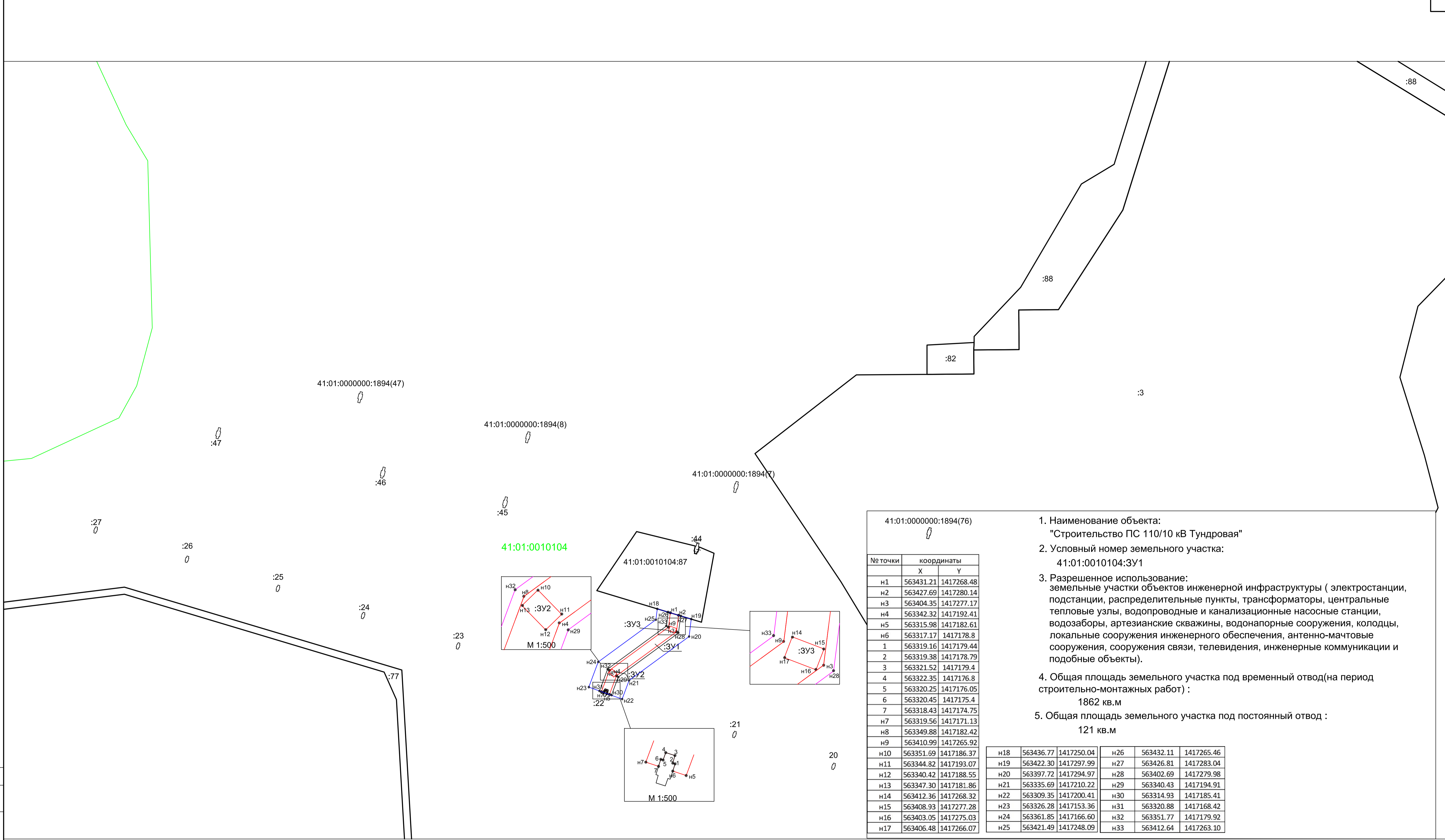
M 1:2500

Условные обозначения:

- -граница кадастрового квартала
- 41:01:0010104 -номер кадастрового квартала
- 41:01:0010104:87 -кадастровый номер земельного участка, сведения о котором содержатся в ГКН
- граница земельного участка, сведения о котором содержатся в ГКН
- охранная зона ВЛ 110 кВ
- граница образуемого земельного участка, предоставляемого для строительства захода ВЛ 110 кВ на ПС 110 кВ Тундровая

Составлены	Исполнил	Дата
Иванов	Петров	15.09.2015
Иванов	Петров	15.09.2015
Иванов	Петров	15.09.2015

2014-50/14- ППТ					
КГБУ "Служба заказчика Министерства строительства Камчатского края"					
Ит	Кол. лч	Лист	№ док	Подп.	Дата
"Строительство ПС 110/10 кВ Тундровая. Сооружение высоковольтной линии электропередачи в восточной котловине-промышленной зоне "Дальняя" восточного городского планировочного района"					
Проверил	Лесникова	09.2015	Чертеж земельных участков, прошедших государственный кадастровый учет и формируемых земельных участков		
Разработ	Фалеевский	09.2015			
				Страниц	Лист
				1	1
				ООО "Северэнергопроект"	



41:01:0000000:1894(76)

№ точки	координаты	
	X	Y
н1	563431.21	1417268.48
н2	563427.69	1417280.14
н3	563404.35	1417277.17
н4	563342.32	1417192.41
н5	563315.98	1417182.61
н6	563317.17	1417178.8
1	563319.16	1417179.44
2	563319.38	1417178.79
3	563321.52	1417179.4
4	563322.35	1417176.8
5	563320.25	1417176.05
6	563320.45	1417175.4
7	563318.43	1417174.75
н7	563319.56	1417171.13
н8	563349.88	1417182.42
н9	563410.99	1417265.92
н10	563351.69	1417186.37
н11	563344.82	1417193.07
н12	563340.42	1417188.55
н13	563347.30	1417181.86
н14	563412.36	1417268.32
н15	563408.93	1417277.28
н16	563403.05	1417275.03
н17	563406.48	1417266.07
н18	563436.77	1417250.04
н19	563422.30	1417297.99
н20	563397.72	1417294.97
н21	563335.69	1417210.22
н22	563309.35	1417200.41
н23	563326.28	1417153.36
н24	563361.85	1417166.60
н25	563421.49	1417248.09
н26	563432.11	1417265.46
н27	563426.81	1417283.04
н28	563402.69	1417279.98
н29	563340.43	1417194.91
н30	563314.93	1417185.41
н31	563320.88	1417168.42
н32	563351.77	1417179.92
н33	563412.64	1417263.10

1. Наименование объекта:
"Строительство ПС 110/10 кВ Тундровая"
2. Условный номер земельного участка:
41:01:0010104:ЗУ1
3. Разрешенное использование:
земельные участки объектов инженерной инфраструктуры (электростанции, подстанции, распределительные пункты, трансформаторы, центральные тепловые узлы, водопроводные и канализационные насосные станции, водозаборы, артезианские скважины, водонапорные сооружения, колодцы, локальные сооружения инженерного обеспечения, антенно-мачтовые сооружения, сооружения связи, телевидения, инженерные коммуникации и подобные объекты).
4. Общая площадь земельного участка под временный отвод(на период строительно-монтажных работ) :
1862 кв.м
5. Общая площадь земельного участка под постоянный отвод :
121 кв.м

M 1:2500

Составлены
Исполн.
Провер.
Изм. внос.

Листы и дата
Лист № 1
Дата

Изм. № 1
Лист № 1
Дата

- Условные обозначения:
- граница кадастрового квартала
 - граница проектируемых красных линий
 - 41:01:0010104 — номер кадастрового квартала
 - 41:01:0010104:87 — кадастровый номер земельного участка, сведения о котором содержатся в ГКН
 - граница земельного участка, сведения о котором содержатся в ГКН
 - граница образуемого земельного участка, предоставляемого для строительства захода ВЛ 110 кВ на ПС 110 кВ Тундровая
 - граница охранной зоны
 - :ЗУ1 — обозначение земельного участка под временный отвод
 - :ЗУ2, :ЗУ3 — обозначение земельного участка под постоянный отвод

2014-50/14- ППТ					
КГБУ "Служба заказчика Министерства строительства Камчатского края"					
Изм.	Кол. лш.	Лист	№ док.	Подп.	Дата
Проверил	Лесникова				09.2015
Разработ	Фалевский				09.2015
Чертёж нежелезнодорожной территории					000 "Северэнергопроект"